

**UCHWAŁA NR III/21/24
RADY GMINY LIPOWA**

z dnia 20 czerwca 2024 r.

**w sprawie przyjęcia Strategii Rozwiązywania Problemów Społecznych Gminy Lipowa na lata
2024-2030.**

Na podstawie art. 18 ust. 2 pkt 15 ustawy z dnia 8 marca 1990r. o samorządzie gminnym (t.j. Dz. U. z 2024r., poz. 609) w zw. z art. 17 ust. 1 pkt 1 ustawy z dnia 12 marca 2004r. o pomocy społecznej (t.j. Dz. U. z 2023r., poz. 901 z późn. zm.)

**Rada Gminy Lipowa
Uchwała, co następuje:**

§ 1. Przyjmuje się Strategię Rozwiązywania Problemów Społecznych Gminy Lipowa na lata 2024-2030 stanowiącą załącznik do niniejszej uchwały.

§ 2. Wykonanie uchwały powierza się Wójtowi Gminy Lipowa.

§ 3. Uchwała wchodzi w życie z dniem podjęcia.

Przewodniczący Rady Gminy
Lipowa

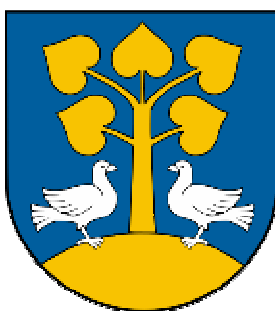
Krzysztof Kliś

Załącznik do Uchwały Nr III/21/24

Rady Gminy Lipowa

z dnia 20 czerwca 2024 r.

**STRATEGIA
ROZWIĄZYWANIA PROBLEMÓW SPOŁECZNYCH
GMINY LIPOWA
NA LATA 2024-2030**



SPIS TREŚCI

I. UWARUNKOWANIA PRAWNE TWORZENIA STRATEGII.....	7
1. PODSTAWY PRAWNE.....	7
2. PODSTAWY STRATEGICZNO-PROGRAMOWE	8
II. DIAGNOZA SPOŁECZNA	14
1. CHARAKTERYSTYKA GMINY	14
2. ATUTY I CZYNNIKI OGRANICZAJĄCE ROZWÓJ	14
3. DEMOGRAFIA	15
4. INFRASTRUKTURA TECHNICZNA	16
5. KOMUNIKACJA I TRANSPORT	18
6. GOSPODARKA.....	18
7. ZASOBY I DODATKI MIESZKANIOWE	19
8. EDUKACJA I KULTURA	20
9. OCHRONA ZDROWIA.....	22
10. SPORT, REKREACJA I TURYSTYKA.....	24
11. BEZPIECZEŃSTWO PUBLICZNE	26
12. POMOC SPOŁECZNA.....	29
13. BEZROBOCIE	38
14. BEZDOMNOŚĆ.....	41
15. PROBLEMY UZALEŻNIEŃ I PRZEMOCY DOMOWEJ	42
16. SYTUACJA DZIECKA.....	48
17. SYTUACJA OSÓB STARSZYCH I OSÓB Z NIEPEŁNOSPRAWNOŚCIAMI	50
18. SEKTOR POZARZĄDOWY, KOŚCIOŁY	54
19. PROBLEMY WSKAZANE PRZEZ MIESZKAŃCÓW, DIALOG SPOŁECZNY	54
20. PROBLEMY RÓWNOŚCI SZANS	56
21. ANALIZA SWOT WYBRANYCH OBSZARÓW PROBLEMOWYCH.....	60
22. OCENA WDROŻENIA POPRZEDNIO REALIZOWANEJ STRATEGII.....	68
III. PROGRAMOWANIE	70
1. WIZJA I MISJA.....	70
2. CELE STRATEGICZNE, OPERACYJNE, KIERUNKI DZIAŁAŃ	71
3. PROGNOZA ZMIAN	88
4. RAMY FINANSOWE.....	91
5. WDROŻENIE STRATEGII, MONITOROWANIE, EWALUACJA	92
6. ZARZĄDZANIE STRATEGIĄ, ANALIZA RYZYKA.....	93
7. PROGRAMY I PROJEKTY	95
UWAGI KOŃCOWE	96

WSTĘP

Dokument Strategii Rozwiązywania Problemów Społecznych Gminy Lipowa został przygotowany na lata 2024-2030. W swoich założeniach programowych odnosi się do innych dokumentów z zakresu polityki społecznej funkcjonujących na poziomie europejskim, ogólnopolskim i samorządowym.

Koordinowanie prac mających na celu opracowanie Strategii Rozwiązywania Problemów Społecznych Gminy Lipowa na lata 2024-2030 powierzono Kierownikowi Gminnego Ośrodka Pomocy Społecznej w Lipowej. Zadaniem zespołu, który współpracował z Kierownikiem w zakresie pozyskiwania danych wykorzystanych w dokumencie, była współpraca z właściwymi instytucjami i organizacjami pozarządowymi w celu opracowania i przedłożenia Radzie Gminy Lipowa do zatwierdzenia dokumentu Strategii.

Przystępując do opracowania dokumentu strategii, upowszechniono na stronie internetowej Urzędu Gminy informację o przystąpieniu Samorządu Gminy Lipowa do opracowania Strategii Rozwiązywania Problemów Społecznych. Poprzez bezpośredni kontakt z mieszkańcami zwrócono się do nich z prośbą o wypełnienie ankiet na temat „Problemy Społeczne w opinii mieszkańców” oraz „Równość szans kobiet i mężczyzn”, zapraszając zarazem mieszkańców do wskazania najważniejszych problemów i potrzeb społecznych oraz zgłaszania pomysłów na ich rozwiązanie.

Dokument Strategii Rozwiązywania Problemów Społecznych powstawał we współpracy Gminnego Ośrodka Pomocy Społecznej w Lipowej z Ośrodkiem Kształcenia Służb Publicznych i Socjalnych – Centrum AV w Częstochowie, który udzielał merytorycznego wsparcia zarówno w procesie przygotowania narzędzi badawczych, jak i w opracowaniu dokumentu.

Strategia Rozwiązywania Problemów Społecznych Gminy Lipowa na lata 2024-2030 jest dokumentem uspołecznionym. W pracach nad strategią uczestniczyli przedstawiciele samorządu lokalnego, środowisk pomocy społecznej, rynku pracy, oświaty, kultury, ochrony zdrowia, policji i sądownictwa, przedstawiciele organizacji pozarządowych, mieszkańcy gminy oraz eksperci.

Strategia rozwiązywania problemów społecznych realizuje ustawowy obowiązek gminy nakreślony w art. 16b. ust. 1 i art. 17 ust. 1 pkt. 1 ustawy z dnia 12 marca 2004 r. o pomocy społecznej (Dz. U. z 2023 r. poz. 901 z późn. zm.), które stanowią:

Art. 16b. 1. Gmina i powiat opracowują strategię rozwiązywania problemów społecznych, a samorząd województwa strategię w zakresie polityki społecznej.

2. Strategia, o której mowa w ust. 1, zawiera w szczególności:

- 1) diagnozę sytuacji społecznej, w tym określenie zdolności podmiotów ekonomii społecznej do realizacji usług społecznych w zakresie, o którym mowa w art. 2 ust.1 pkt 1–14 ustawy z dnia 19 lipca 2019 r. o realizowaniu usług społecznych przez centrum usług społecznych;
- 2) prognozę zmian w zakresie objętym strategią;
- 3) określenie:
 - a) celów strategicznych projektowanych zmian,
 - b) kierunków niezbędnych działań,
 - c) sposobu realizacji strategii oraz jej ram finansowych,
 - d) wskaźników realizacji działań.

Art. 17. 1. Do zadań własnych gminy o charakterze obowiązkowym należy:

- 1) opracowanie i realizacja gminnej strategii rozwiązywania problemów społecznych ze szczególnym uwzględnieniem programów pomocy społecznej, profilaktyki i rozwiązywania problemów alkoholowych i innych, których celem jest integracja osób i rodzin z grup szczególnego ryzyka.

W opracowanym dokumencie można wyróżnić trzy zasadnicze części: **wprowadzającą**, w której zawarto informacje na temat uwarunkowań prawnych tworzenia strategii; **analityczno-diagnostyczną**, która zawiera diagnozę sytuacji społeczno-gospodarczej w gminie i identyfikuje problemy społeczne, a także zawiera ocenę stopnia wdrożenia poprzednio realizowanej strategii, oraz **programową**, przedstawiającą założenia polityki społecznej gminy na najbliższe lata, ujęte w formie wizji, misji, celów strategicznych, celów operacyjnych i kierunków działań.

W części programowej zostały wskazane podmioty realizujące strategię i współdziałające w jej realizacji, źródła finansowania przyjętych założeń, określony został także czas realizacji wyznaczonych działań. W celu określenia postępów w realizacji założeń programowych wyznaczone zostały **wskaźniki monitorowania realizacji celów strategii**, uwzględniające wartości z ostatniego roku objętego analizą danych i oczekiwane wartości docelowe w roku kończącym zaplanowany okres programowania opracowanej strategii. Część programowa zawiera także ramy finansowe, prognozę zmian oraz informacje na temat sposobu wdrażania, prowadzenia monitoringu oraz ewaluacji strategii.

Na potrzeby opracowania niniejszego dokumentu przeprowadzono badania ankietowe dotyczące **sytuacji społecznej w gminie, problemu równości szans kobiet i mężczyzn oraz sytuacji dziecka**.

Respondentami ankiety odnoszącej się do sytuacji społecznej byli mieszkańcy gminy oraz osoby mające wpływ na kształt lokalnej polityki społecznej. W sumie do analizy przedłożono 40 anonimowo wypełnionych arkuszy. Wśród ankietowanych było 90% kobiet i 10% mężczyzn. Dominujące grupy respondentów stanowiły osoby w przedziale wiekowym 46-55 lat (42,5%) i 36-45 lat (35%). Mniejszy odsetek spośród badanych stanowiły grupy osób w wieku 26-35 lat (12,5%), 56-65 lat (5%) oraz osoby w wieku 20-25 lat i osoby powyżej 65 lat (po 2,5%). W badaniu nie wzięły udziału osoby poniżej 20. roku życia. Jeśli chodzi o poziom wykształcenia uczestników badania, to 42,5% zadeklarowało posiadanie wykształcenia wyższego. Kolejne grupy stanowiły osoby legitymujące się wykształceniem średnim (40%) oraz zasadniczym zawodowym (2,5%), zaś 15% respondentów nie określiło poziomu wykształcenia.

Biorąc pod uwagę czas zamieszkiwania w gminie, to 70% respondentów mieszka na terenie gminy Lipowa od urodzenia, a 30% uczestników badania zamieszkuje w gminie od 7 do 25 lat. Można zatem domniemywać, iż ankietowani mają ugruntowane i przemyślane opinie na temat niekorzystnych zjawisk widocznych w gminie oraz problemów, jakie dotyczą jej mieszkańców. Profil respondentów ankiety prezentuje poniższa tabela.

Tabela 1. Profil respondentów ankiety „Problemy społeczne w opinii mieszkańców”

liczba ankietowanych	płeć	grupa wiekowa	czas zamieszkiwania w gminie	wykształcenie
40	kobiety (90%)	20-25 lat (2,5%)	od urodzenia (70%)	zasadnicze zawodowe (2,5%)
		26-35 lat (12,5%)		średnie (40%)
		36-45 lat (35%)		wyższe (42,5%)
	mężczyźni (10%)	46-55 lat (42,5%)	od 7 do 25 lat (30%)	brak deklaracji (15%)
		56-65 lat (5%)		
		pow. 65 lat (2,5%)		

W badaniu ankietowym, którego celem było poznanie opinii mieszkańców na temat problemu równości szans kobiet i mężczyzn oraz dyskryminacji ze względu na płeć, wykorzystano do analizy 40 arkuszy wypełnionych anonimowo ankiet. Wśród respondentów było 80% kobiet i 20% mężczyzn. Najliczniej wśród respondentów reprezentowane były grupy osób w wieku 36-45 lat (45%), 46-55 lat oraz 56-65 lat (po 17,5%). Mniej licznie reprezentowane były grupy osób w wieku 26-35 lat (15%) oraz osoby w wieku 20-25 lat i powyżej 65. roku życia (po 2,5%). Osoby w wieku poniżej 20 lat nie wzięły udziału w tym badaniu. Profil respondentów prezentuje poniższa tabela.

Tabela 2. Profil respondentów ankiety „Równość szans kobiet i mężczyzn”

liczba ankietowanych	płeć	grupa wiekowa	czas zamieszkiwania w gminie	wykształcenie
40	kobiety (80%)	20-25 lat (2,5%)	od urodzenia (80%)	zasadnicze zawodowe (5%)
		26-35 lat (15%)		
		36-45 lat (45%)	od 7 do 50 lat (20%)	średnie (35%)
	46-55 lat (17,5%)			
	56-65 lat (17,5%)	wyższe (60%)		
	mężczyźni (20%)		pow. 65 lat (2,5%)	

Osobna ankietą, która pomogła w dokonaniu analizy sytuacji dziecka w środowisku szkolnym i rodzinnym, została rozesłana do placówek oświatowych. Analizę tę przeprowadzono na podstawie 5 ankiet wypełnionych przez dyrektorów i pedagogów z placówek systemu oświaty funkcjonujących na terenie gminy Lipowa.

Przygotowana w oparciu o uzyskane informacje, materiały i opinie mieszkańców Strategia Rozwiązywania Problemów Społecznych, wskazując problemy, których rozwiązanie powinno stać się w najbliższym czasie przedmiotem szczególnej troski ze strony władz samorządowych, pozwala na racjonalizację lokalnej polityki społecznej.

I. UWARUNKOWANIA PRAWNE TWORZENIA STRATEGII

1. PODSTAWY PRAWNE

Strategia rozwiązywania problemów społecznych jest dokumentem uwarunkowanym prawnie. Na jej treść i realizację mają wpływ następujące akty prawne:

- ustawa z dnia 12 marca 2004 r. o pomocy społecznej (Dz. U. z 2023 r. poz. 901 z późn. zm.);
- ustawa z dnia 8 marca 1990 r. o samorządzie gminnym (Dz. U. z 2023 r. poz. 40 z późn. zm.);
- ustawa z dnia 26 października 1982 r. o wychowaniu w trzeźwości i przeciwdziałaniu alkoholizmowi (Dz. U. z 2023 r. poz. 2151);
- ustawa z dnia 29 lipca 2005 r. o przeciwdziałaniu przemocy domowej (do 21 czerwca 2023 r. ustawa o przeciwdziałaniu przemocy w rodzinie) (Dz. U. z 2024 r. poz. 424);
- ustawa z dnia 29 lipca 2005 r. o przeciwdziałaniu narkomanii (Dz. U. z 2023 r. poz. 1939);
- ustawa z dnia 9 czerwca 2011 r. o wspieraniu rodziny i systemie pieczy zastępczej (Dz. U. z 2024 r. poz. 177);
- ustawa z dnia 28 listopada 2003 r. o świadczeniach rodzinnych (Dz. U. z 2024 r. poz. 323);
- ustawa z dnia 7 września 2007 r. o pomocy osobom uprawnionym do alimentów (Dz. U. z 2023 r. poz. 1993);
- ustawa z dnia 4 lutego 2011 r. o opiece nad dziećmi w wieku do lat 3 (Dz. U. z 2024 r. poz. 338);
- ustawa z dnia 4 kwietnia 2014 r. o ustaleniu i wypłacie zasiłków dla opiekunów (Dz. U. z 2024 r. poz. 246);
- ustawa z dnia 11 lutego 2016 r. o pomocy państwa w wychowywaniu dzieci (Dz. U. z 2024 r. poz. 421);
- ustawa z dnia 4 listopada 2016 r. o wsparciu kobiet w ciąży i rodzin „Za życiem” (Dz. U. z 2023 r. poz. 1923);
- ustawa z dnia 5 grudnia 2014 r. o Karcie Dużej Rodziny (Dz. U. z 2023 r. poz. 2424);
- ustawa z dnia 24 kwietnia 2003 r. o działalności pożytku publicznego i o wolontariacie (Dz. U. z 2023 r. poz. 571);

- ustawa z dnia 19 sierpnia 1994 r. o ochronie zdrowia psychicznego (Dz. U. z 2022 r. poz. 2123);
- ustawa z dnia 20 kwietnia 2004 r. o promocji zatrudnienia i instytucjach rynku pracy (Dz. U. z 2024 r. poz. 475);
- ustawa z dnia 13 czerwca 2003 r. o zatrudnieniu socjalnym (Dz. U. z 2022 r. poz. 2241);
- ustawa z dnia 27 sierpnia 1997 r. o rehabilitacji zawodowej i społecznej oraz zatrudnianiu osób niepełnosprawnych (Dz. U. z 2024 r. poz. 44);
- ustawa z dnia 5 sierpnia 2022 r. o ekonomii społecznej (Dz. U. z 2024 r. poz. 113);
- ustawa z dnia 19 lipca 2019 r. o realizowaniu usług społecznych przez centrum usług społecznych (Dz. U. z 2019 r. poz. 1818);
- ustawa z dnia 21 czerwca 2001 r. o dodatkach mieszkaniowych (Dz. U. z 2023 r. poz. 1335);
- ustawa z dnia 10 kwietnia 1997 r. – Prawo energetyczne (Dz. U. z 2024 r. poz. 266);
- uchwała nr 105 Rady Ministrów z dnia 17 sierpnia 2021 r. w sprawie przyjęcia polityki publicznej pod nazwą Krajowy Program Przeciwdziałania Ubóstwu i Wykluczeniu Społecznemu. Aktualizacja 2021-2027, polityka publiczna z perspektywą do roku 2030 (M.P. 2021 poz. 843);
- Krajowy Program Rozwoju Ekonomii Społecznej do 2030 roku. Ekonomia Solidarności Społecznej (KPRES) – uchwała nr 212 Rady Ministrów z dnia 22 października 2022 r. zmieniająca uchwałę w sprawie przyjęcia programu pod nazwą „Krajowy Program Rozwoju Ekonomii Społecznej” do 2023 r. (M.P. 2022 poz. 1171);
- Strategia rozwoju usług społecznych, polityki publicznej do roku 2030 (z perspektywą do 2035 r.) – uchwała nr 135 Rady Ministrów z dnia 15 czerwca 2022 r. (M.P. 2022 poz. 767).

Podczas realizacji strategii zajdzie również potrzeba odwołania się do innych aktów prawnych, m.in. z zakresu edukacji, kultury, ochrony zdrowia i budownictwa socjalnego.

2. PODSTAWY STRATEGICZNO-PROGRAMOWE

Strategia Rozwiązywania Problemów Społecznych Gminy Lipowa na lata 2024-2030 jest dokumentem zgodnym z dokumentami strategicznymi i programowymi, które tworzą warunki do podejmowania działań opartych na zasadzie pomocniczości

państwa przy wykorzystaniu zasobów tkwiących w środowiskach lokalnych i aktywności środowisk zagrożonych marginalizacją i wykluczeniem społecznym. W swej warstwie merytorycznej odnosi się do dokumentów, które funkcjonują na poziomie europejskim, ogólnopolskim, regionalnym i lokalnym. Poniżej przedstawiono główne założenia programowe tych dokumentów.

2.1. DOKUMENTY EUROPEJSKIE I KRAJOWE

Europa 2020 – Strategia na rzecz inteligentnego i zrównoważonego rozwoju sprzyjającego włączeniu społecznemu

W ramach trzech priorytetów tematycznych strategii, której założeniem jest stworzenie większej liczby miejsc pracy i podniesienie standardu życia, przygotowano siedem projektów przewodnich: „Unia innowacji”; „Młodzież w drodze”; „Europejska agenda cyfrowa”; „Europa efektywnie korzystająca z zasobów”; „Polityka przemysłowa w erze globalizacji”; „Program na rzecz nowych umiejętności i zatrudnienia”; „Europejski program walki z ubóstwem”.

28 kwietnia 2020 r. Rada Ministrów RP przyjęła „Krajowy Program Reform na rzecz realizacji strategii Europa 2020. Aktualizacja 2020/2021”. Już na starcie prac nad KPR oczekiwano uwzględnienia w KPR działań na rzecz priorytetów nowej strategii dla UE, zaprezentowanej w komunikacie KE pn. „Europejski Zielony Ład” z 11 grudnia 2019 r. oraz w dokumencie otwierającym nowy cykl Semestru, tj. „Rocznej Strategii Zrównoważonego Wzrostu Gospodarczego na 2020 rok” z 17 grudnia 2019 r. W związku z wybuchem pandemii COVID-19 w 2020 r. na ostatnim etapie prac dokument uzupełniono o odrębny rozdział poświęcony przedstawieniu działań mających na celu bezpośrednią walkę z pandemią COVID-19 i przeciwdziałanie rozszerzającym się jej skutkom ekonomicznym, zawartych w ustawach składających się na tzw. „tarczę antykryzysową”.

Nowe Wieloletnie Ramy Finansowe na lata 2021-2027

Na mocy Traktatu z Lizbony Wieloletnie Ramy Finansowe (WRF) zostały przekształcone z porozumienia międzyinstytucjonalnego w akt prawnie wiążący. WRF, przyjmowane na okres co najmniej pięciu lat, muszą gwarantować dokonywanie wydatków Unii w sposób usystematyzowany i w granicach jej zasobów własnych oraz zawierają przepisy, z którymi musi być zgodny roczny budżet Unii, a tym samym stwarzają podwaliny pod dyscyplinę finansową.

2 maja 2018 r. Komisja Europejska przyjęła pierwszy projekt długofalowego budżetu UE, czyli wieloletnich ram finansowych 2021-2027. Aby odpowiedzieć na społeczno-gospodarcze skutki pandemii COVID-19, 27 maja 2020 r. zaproponowano **zmieniony długofalowy budżet UE**, wprowadzając nadzwyczajny instrument na rzecz odbudowy (Next Generation EU), który ma pomóc naprawić najpilniejsze szkody spowodowane pandemią i na nowo ożywić gospodarkę.

Fundusze Europejskie dla Rozwoju Społecznego 2021-2027 (FERS)

Fundusze Europejskie dla Rozwoju Społecznego 2021-2027 (FERS) to następca Programu Wiedza Edukacja Rozwój (POWER). Główne obszary działania FERS to: praca, edukacja, zdrowie oraz dostępność. Program będzie wspierał projekty z zakresu: poprawy sytuacji osób na rynku pracy, zwiększenia dostępności dla osób ze szczególnymi potrzebami, zapewnienia opieki nad dziećmi, podnoszenia jakości edukacji i rozwoju kompetencji, integracji społecznej, rozwoju usług społecznych i ekonomii społecznej oraz ochrony zdrowia.

Cele Programu:

- wsparcie samozatrudnienia poprzez udzielanie preferencyjnych pożyczek na rozpoczęcie własnej działalności gospodarczej
- rozwój potencjału instytucji i służb rynku pracy
- wspieranie przedsiębiorców, innych pracodawców oraz ich pracowników w obszarach kluczowych dla rozwoju społeczno-gospodarczego kraju
- poprawa jakości systemów kształcenia oraz rozwój edukacji włączającej
- wspieranie procesu uczenia się przez całe życie, w tym kompetencji cyfrowych osób dorosłych
- wsparcie systemu szkolnictwa wyższego, w tym w dostosowaniu oferty do wyzwań związanych z cyfrową i zieloną transformacją
- wspieranie instytucji odpowiedzialnych za integrację społeczno-zawodową migrantów
- rozwój potencjału instytucji działających w sferze integracji społecznej, usług społecznych i ekonomii społecznej
- rozwój opieki nad najmłodszymi dziećmi m.in. poprzez tworzenie miejsc opieki nad dziećmi do lat 3 i podnoszenie kompetencji kadr w tym obszarze
- zapewnienie równych szans dla osób z niepełnosprawnościami
- wsparcie systemu ochrony zdrowia, w tym kształcenie podyplomowe lekarzy, pielęgniarek, położnych oraz innych zawodów związanych z ochroną zdrowia

- budowanie potencjału partnerów społecznych i organizacji społeczeństwa obywatelskiego
- rozwój innowacji społecznych i upowszechnianie przetestowanych rozwiązań.

Krajowy Program Przeciwdziałania Ubóstwu i Wykluczeniu Społecznemu.

Aktualizacja 2021-2027, polityka publiczna z perspektywą do roku 2030

Głównym celem przyjętej polityki publicznej w perspektywie do roku 2030 jest redukcja ubóstwa i wykluczenia społecznego oraz poprawa dostępu do usług świadczonych w odpowiedzi na wyzwania demograficzne. Określone w dokumencie priorytety i działania koncentrują się na obszarach: przeciwdziałania ubóstwu i wykluczeniu społecznemu dzieci i młodzieży, przeciwdziałania bezdomności, rozwijania usług społecznych dla osób z niepełnosprawnościami, osób starszych i innych osób potrzebujących wsparcia w codziennym funkcjonowaniu, wspierania osób i rodzin poprzez działania instytucji pomocy społecznej oraz działania podmiotów ekonomii społecznej, wspierania integracji cudzoziemców poprzez rozwój usług społecznych dla migrantów oraz ich integracji na rynku pracy.

Przyjęty dokument ustanawia ramy strategiczne zarówno dla działań ogólnokrajowych, jak i regionalnych. Umożliwia tym samym planowanie i realizację przedsięwzięć w obszarze przeciwdziałania ubóstwu i wykluczeniu społecznemu, które mogą być finansowane tak ze środków krajowych, jak i ze środków funduszy UE z perspektywy finansowej na lata 2021-2027.

Krajowa Strategia Rozwoju Regionalnego 2030

Krajowa Strategia Rozwoju Regionalnego 2030 to podstawowy dokument strategiczny polityki regionalnej państwa w perspektywie do 2030 r. Został uchwalony przez Radę Ministrów 17 września 2019 r. Rozwija postanowienia Strategii na rzecz Odpowiedzialnego Rozwoju do roku 2020 (z perspektywą do 2030 r.) określone w filarze rozwój społecznie wrażliwy i terytorialnie zrównoważony.

W KSRR wskazuje się Obszary Strategicznej Interwencji istotne z punktu widzenia realizacji polityki regionalnej, które zostaną uwzględnione w krajowych i regionalnych strategiach rozwoju (m.in. poprzez wskazanie dedykowanych im działań). Są to dwa typy obszarów: miasta średnie tracące funkcje społeczno-gospodarcze i obszary zagrożone trwałą marginalizacją. Oprócz tego KSRR wskazuje również wschodnią Polskę i Śląsk jako OSI wymagające ukierunkowanego wsparcia z poziomu kraju (Program Polska Wschodnia, Program dla Śląska).

Jednocześnie na poziomie regionalnym samorząd województwa może wyznaczać swoje obszary strategicznej interwencji, takie m.in. jak obszary przemysłowe, zdegradowane czy tzw. wewnętrzne peryferia, o ile będzie to wiązało się z zapewnieniem konkretnych instrumentów wsparcia lub mechanizmów uzgodnień.

Polska 2030. Trzecia fala nowoczesności. Długookresowa Strategia Rozwoju Kraju 2030

Długookresowa Strategia Rozwoju Kraju 2030 to dokument mający na celu przede wszystkim poprawę jakości życia obywateli. Ukazuje on główne tendencje, wyzwania i schematy rozwoju społeczno-gospodarczego kraju, a także kierunki zagospodarowania przestrzennego państwa. Powyższy dokument wyznaczył trzy strategiczne obszary, w których powinien odbywać się rozwój Polski:

- Obszar konkurencyjności i innowacyjności gospodarki: Innowacyjność gospodarki i kreatywność indywidualna; Polska Cyfrowa; Kapitał ludzki; Bezpieczeństwo energetyczne i środowisko.
- Obszar równoważenia potencjału rozwojowego regionów Polski: Rozwój regionalny; Transport.
- Obszar efektywności i sprawności państwa: Kapitał społeczny; Sprawne państwo.

Strategia Rozwoju Kapitału Społecznego (współdziałanie, kultura, kreatywność) 2030

Głównym celem SRKS jest wzrost jakości życia społecznego i kulturalnego Polaków. W dokumencie wyznaczono następujące trzy cele szczegółowe i priorytety:

Cel szczegółowy 1. Zwiększenie zaangażowania obywateli w życie publiczne:

- 1.1 Usprawnienie mechanizmów wspierania i współpracy instytucji publicznych z obywatelami,
- 1.2 Rozwój i wzmocnienie zorganizowanych form aktywności obywatelskiej.

Cel szczegółowy 2. Wzmocnienie roli kultury w budowaniu tożsamości i postaw obywatelskich:

- 2.1 Tworzenie warunków oraz budowanie kompetencji dla wzmocnienia uczestnictwa w kulturze,
- 2.2 Ochrona dziedzictwa kulturowego oraz gromadzenie i zachowywanie dóbr kultury,
- 2.3 Digitalizacja, cyfrowa rekonstrukcja i udostępnianie dóbr kultury,
- 2.4 Umacnianie tożsamości i postaw obywatelskich przez kulturę,
- 2.5 Wzmocnienie promocji kultury polskiej za granicą.

Cel szczegółowy 3. Wzmocnienie rozwoju społeczno-gospodarczego kraju przez sektory kultury i kreatywne:

- 3.1 Wzrost udziału sektorów kreatywnych w rozwoju gospodarczym kraju,
- 3.2 Rozwój kompetencji zawodowych na potrzeby branż kreatywnych,
- 3.3 Wzmocnienie potencjału kreatywnego społeczeństwa.

2.2. DOKUMENTY REGIONALNE I LOKALNE

Strategia Rozwoju Województwa Śląskiego „Śląskie 2030”

Strategia Rozwoju Województwa Śląskiego „Śląskie 2030” jest aktualizacją Strategii Rozwoju Województwa Śląskiego „Śląskie 2020+” i stanowi piątą edycję tego kluczowego dokumentu określającego cele rozwoju regionu oraz instrumenty ich realizacji w perspektywie do 2030 roku.

Przedstawiona w dokumencie wizja rozwoju jest kontynuacją i uszczegółowieniem myśli strategicznej realizowanej już od 2000 r. w kolejnych edycjach. Natomiast coraz bardziej świadomie podejmuje się zagadnienia transformacji regionu uwzględniające poszanowanie środowiska naturalnego – Zielone Śląskie. Zarysowane w dokumencie cele i kierunki wskazują drogę oraz narzędzia pozwalające na istotne zmiany gospodarcze prowadzące do przebudzenia tempa rozwoju gospodarczego regionu w oparciu o dynamicznie rozwijający się sektor przedsiębiorstw innowacyjnych. Strategia „Śląskie 2030” odpowiada również na wyzwania demograficzne stojące przed województwem śląskim oraz związane z poprawą warunków życia w regionie, zarówno dla jego obecnych, jak i przyszłych mieszkańców.

Strategia Rozwoju Powiatu Żywieckiego 2030+

Strategia Rozwoju Powiatu Żywieckiego 2030+ jest podstawowym i najważniejszym dokumentem strategicznym, który przedstawia długookresowe założenia związane z rozwojem powiatu. W niniejszym dokumencie przedstawiono cele i kierunki rozwoju, dzięki którym możliwy będzie rozwój powiatu żywieckiego na wielu płaszczyznach.

Wskazane w dokumencie założenia odnoszą się do identyfikowanych zasobów i potencjałów oraz widocznych deficytów i zagrożeń rozwojowych. Potrzeba tworzenia nowego dokumentu jest wynikiem zmian w prawie oraz finansach publicznych, a także wynikiem zmieniającej się sytuacji środowiskowej, demograficznej i gospodarczej na terenie powiatu żywieckiego.

II. DIAGNOZA SPOŁECZNA

1. CHARAKTERYSTYKA GMINY

Lipowa to gmina wiejska położona w południowej części województwa śląskiego, w powiecie żywieckim. Zajmuje obszar 58,08 km², co stanowi 5,6% powierzchni powiatu, i jest jedną z piętnastu powiatowych jednostek terytorialnych. Od południa obszar gminy graniczy z gminą Radziechowy-Wieprz, od południowego zachodu z miastem Wisła, od północy z miastem Szczyrk oraz gminą Buczkowice, od północnego wschodu z gminą Łodygowice, a od wschodu z miastem Żywiec.

W ramach struktury administracyjnej terytorium gminy obejmuje swoim obszarem 6 jednostek pomocniczych – Leśna, Lipowa, Ostre, Sienna, Słotwina i Twardorzeczka. Najliczniej zamieszkiwaną jednostką gminną jest sołectwo Lipowa (4 919 osób), natomiast najmniej mieszkańców liczy sołectwo Ostre (427 osób).

Na terenie gminy działa 19 organizacji pozarządowych, które zajmują się m.in. promowaniem regionu, krzewieniem kultury i sportu oraz integracją środowisk lokalnych.

2. ATUTY I CZYNNIKI OGRANICZAJĄCE ROZWÓJ

W przeprowadzonym na potrzeby niniejszego opracowania badaniu ankietowym zadano mieszkańcom gminy Lipowa pytania pozwalające uzyskać opinie na temat atutów gminy, czynników, które ograniczają jej możliwości rozwojowe, a także działań, jakie należy podjąć, by uczynić ją bardziej przyjazną dla mieszkańców.

Wskazując atuty gminy, wypełniający ankietę najczęściej wymieniali dogodne położenie geograficzne oraz komunikacyjne – umożliwiające dobre połączenia z większymi ośrodkami miejskimi. Wśród atutów wymieniono także nieskażone środowisko naturalne, usytuowanie w malowniczej kotlinie u podnóża Skrzycznego, doliny potoków, kompleksy leśne. Wypełniający ankietę wspomnieli też o przyjaznym środowisku lokalnym oraz gościnności i zaradności mieszkańców.

Wśród wypowiedzi mieszkańców na temat słabych stron gminy najczęściej pojawiała się kwestia ograniczeń finansowych na rozwój i inwestycje oraz niewystarczające pozyskiwanie funduszy europejskich. Za równie dotkliwy problem ankietowani uznali brak miejsc pracy. W tym kontekście respondenci zwracali uwagę na zbyt małą liczbę lokalnych przedsiębiorstw mogących dać zatrudnienie, co istotnie zmniejsza szanse na pozostanie w gminie osób młodych, a to z kolei jest jedną

z przyczyn starzenia się społeczności lokalnej i spadku liczby ludności. Za czynniki ograniczające rozwój ankietowani uznali też niedostatecznie rozwiniętą komunikację publiczną, brak terenów inwestycyjnych i potencjalnych inwestorów.

Uczestnicy badania wskazywali również działania, jakie należy podjąć, aby gminę uczynić bardziej przyjazną dla mieszkańców. Za najważniejsze uznano budowę chodników i modernizację dróg (także bocznych), poprawę komunikacji autobusowej z Żywcem i Bielskiem-Białą, jak również w obrębie miejscowości gminnych, a także rozwój i promocję turystyki, w tym rozbudowę bazy agroturystycznej, małej gastronomii oraz wytyczanie ścieżek rowerowych. Do istotnych kwestii respondenci zaliczyli także działania mające na celu skuteczne pozyskiwanie środków finansowych z Unii Europejskiej oraz poprawę dostępu do wydarzeń lokalnych i kulturalnych.

3. DEMOGRAFIA

Na koniec 2022 r. gmina liczyła 10 726 osób, wśród których było 5 535 kobiet, które stanowiły 51,60% ogółu ludności. Gęstość zaludnienia wynosiła w przybliżeniu 185 osób na km². Analizując dane demograficzne, można stwierdzić, iż w latach 2020-2022 ogólna liczba mieszkańców gminy z roku na rok wzrastała. Jeśli chodzi o poszczególne grupy wiekowe, to warto zauważyć, że w rozpatrywanym okresie zarówno liczba dzieci i młodzieży, jak i liczba najstarszych mieszkańców gminy systematycznie wzrastała, natomiast liczba osób w wieku produkcyjnym ulegała wahaniom.

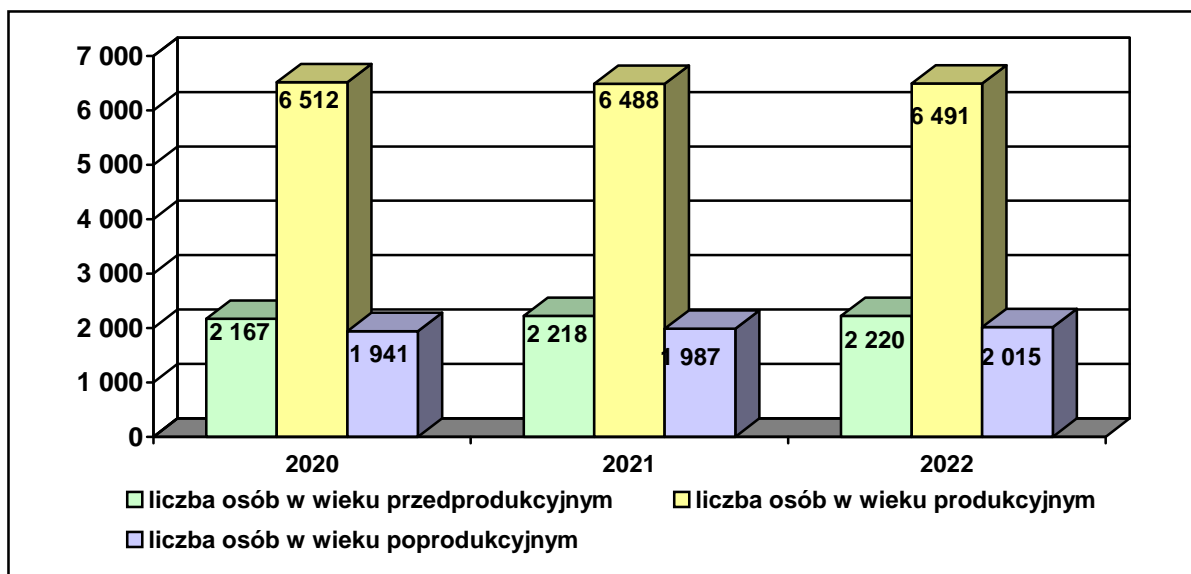
W latach 2020-2022 liczba urodzeń była niższa niż liczba zgonów, przyrost naturalny był więc wyrażony liczbą ujemną. Natomiast saldo migracji ludności gminy w latach 2020-2022 było dodatnie. Szczegółowe dane dotyczące sytuacji demograficznej gminy przedstawiają poniższe tabele i wykresy.

Tabela 3. Struktura wiekowa ludności gminy w latach 2020-2022

zakres danych	2020	2021	2022
liczba osób w wieku przedprodukcyjnym	2 167	2 218	2 220
liczba osób w wieku produkcyjnym	6 512	6 488	6 491
liczba osób w wieku poprodukcyjnym	1 941	1 987	2 015
ogółem	10 620	10 693	10 726

Dane Głównego Urzędu Statystycznego i Urzędu Gminy Lipowa.

Wykres 1. Struktura wiekowa ludności gminy w latach 2020-2022



Dane Głównego Urzędu Statystycznego i Urzędu Gminy Lipowa.

Tabela 4. Ruch naturalny ludności gminy w latach 2020-2022

zakres danych	2020	2021	2022
liczba urodzeń żywych	119	109	90
liczba zgonów	120	128	116
przyrost naturalny	-1	-19	-26

Dane Głównego Urzędu Statystycznego.

Tabela 5. Ruch migracyjny ludności w latach 2020-2022

zakres danych	2020	2021	2022
liczba zameldowanych osób spoza gminy	137	224	130
liczba osób wymeldowanych poza gminą	87	95	67
saldo migracji ogółem	50	129	63

Dane Głównego Urzędu Statystycznego.

Dostrzegane zmiany demograficzne, ze szczególnym uwzględnieniem zjawiska starzenia się społeczeństwa, wymagają kompleksowego podejścia do sytuacji poszczególnych grup mieszkańców, poznania ich potrzeb i oczekiwań, co umożliwi wypracowanie odpowiednich rozwiązań sprzyjających zarówno rozwojowi społecznemu, jak i gospodarczemu gminy.

4. INFRASTRUKTURA TECHNICZNA

Poziom rozwoju infrastruktury technicznej w gminie Lipowa jest zróżnicowany. Dobrze rozwinięta jest sieć wodociągowa, która zaopatruje w wodę ok. 75% mieszkańców. Łączna długość czynnej rozdzielczej sieci wodociągowej wynosi

133,5 km (stan na koniec 2022 r.). Na terenie gminy występuje 45 oczyszczalni ścieków, z których korzysta 217 gospodarstw domowych. Obszar gminy jest zgazyfikowany. Łącznie sieć gazowa z przyłączami ma długość 164 213 m (w tym sieć gazowa 118 279 m i przyłącza gazowe 45 934 m). Ogółem przyłącza gazowe to 2 364 sztuki, w tym do budynków mieszkalnych 2 330 sztuk. Poniżej zawarto szczegółowe dane na temat istniejącej infrastruktury technicznej.

Tabela 6. Infrastruktura techniczna w gminie w 2022 r.

sieć wodociągowa	
długość czynnej sieci wodociągowej (w km)	133,5
liczba ludności korzystającej z sieci wodociągowej	7 980
sieć kanalizacyjna	
długość czynnej sieci kanalizacyjnej (w km)	141,7
liczba ludności korzystającej z sieci kanalizacyjnej	10 416
oczyszczalnie ścieków	
liczba oczyszczalni ścieków (prydomowych)	45
liczba ludności obsługiwanej przez oczyszczalnie ścieków	217
sieć gazowa	
długość czynnej sieci gazowej z przyłączami (m)	164 213
w tym długość czynnej sieci gazowej (m)	118 279
w tym długość przyłączy gazowych (m)	45 934
liczba przyłączy gazowych (szt.)	2 364
w tym liczba przyłączy gazowych do budynków mieszkalnych (szt.)	2 330
sieć drogowa	
długość dróg publicznych w gminie ogółem (w km)	60,8
w tym długość dróg gminnych (w km)	35,2

Dane Urzędu Gminy Lipowa.

W uzupełnieniu powyższych danych warto wymienić najważniejsze spośród inwestycji realizowanych w gminie w latach 2020-2022:

Tabela 7. Najważniejsze inwestycje zrealizowane w gminie w latach 2020-2022

najważniejsze inwestycje w latach 2020-2022
<ul style="list-style-type: none"> • utworzenie Centrum Aktywności Społecznej w Twardorzecze; • remont świetlicy w Lipowej-Brzeziny; • plac zabaw w Lipowej-Brzeziny; • remont sali w remizie OSP Lipowa; • remont dróg w sołectwach gminy;

- rozbudowa oświetlenia ulicznego w sołectwach gminy;
- doposażenie placu zabaw w miejscowości Sienna;
- rozbudowa placu zabaw w Słotwinie;
- przebudowa zabytkowej „Wikarówki” w Centrum Usług Społecznościowych w Lipowej;
- termomodernizacja budynków użyteczności publicznej: „Agronomówki” i świetlicy wiejskiej w Lipowej;
- budowa zbiornika wody w Lipowej wraz z niezbędnymi instalacjami;
- budowa nowej pętli dla autobusów MZK Żywiec w miejscowości Leśna;
- budowa toru rowerowego typu „pumptrack” w Twardorzeczce;
- przebudowa ul. Dworskiej w miejscowości Lipowa;
- remonty dróg w sołectwach gminy w ramach Rządowego Programu Inwencji Strategicznych „Polski Ład”.

Dane Urzędu Gminy Lipowa.

5. KOMUNIKACJA I TRANSPORT

Przez gminę przebiega droga krajowa ekspresowa S69, łącząca miasta Bielsko-Biała (S1) – Żywiec – Zwardoń/Myto-Skalite (granica państwa ze Słowacją) – o łącznej długości ok. 48 km, w całości na obszarze województwa śląskiego. Jako przedłużenie S69 na terenie Słowacji ustalono słowacką autostradę D3 w kierunku Bratysławy. Zarówno droga ekspresowa S69, jak i autostrada D3, są częścią Europejskiego Korytarza Transportowego nr VI. Jednocześnie gmina zlokalizowana jest w odległości ok. 120 km od Międzynarodowego Portu Lotniczego Katowice-Pyrzowice. Dogodny dostęp do lotniska zapewnia droga krajowa S69, 86 i S1.

Usługi komunikacyjne w gminie świadczy Miejski Zakład Komunikacyjny w Żywcu, Travel Bus Robert Dziewit oraz Handel i Usługi Transportowe, przewóz osób Jolanta Mrowiec.

6. GOSPODARKA

Ponad połowę powierzchni gminy (ok. 53%) stanowią grunty leśne oraz grunty zadrzewione i zakrzewione, natomiast ponad 43% ogółu obszaru gminy zajmują użytki rolne, z czego przeważają grunty rolne. Poniższa tabela przedstawia strukturę gruntów w gminie.

Tabela 8. Użytki rolne, lasy i grunty leśne

powierzchnia gminy ogółem (w ha)	5 800
powierzchnia użytków rolnych ogółem (w ha)	2 260
powierzchnia lasów i gruntów leśnych (w ha)	3 071
powierzchnia pozostałych gruntów i nieużytków	469

Dane Urzędu Gminy Lipowa.

Na obszarze gminy Lipowa na podłożu z piaskowców, zlepieńców i fliszu karpackiego występują gleby bielcowe, płowe i brunatne. Są to gleby klasy IV, V, VI, w niewielkiej ilości też klasy II i III. Zdecydowana przewaga terenów rolniczych leży w zachodniej części gminy, w sołectwach Lipowa, Leśna, Sienna i Twardorzeczka, określając charakter tych miejscowości jako rolniczy.

W gminie Lipowa w 2022 r. w rejestrze REGON zarejestrowane były 1 193 podmioty gospodarki narodowej, z czego 1 055 stanowiły osoby fizyczne prowadzące działalność gospodarczą. W tymże roku zarejestrowano 101 nowych podmiotów, a 54 podmioty zostały wyrejestrowane. Według danych z rejestru REGON wśród podmiotów posiadających osobowość prawną w gminie Lipowa najwięcej (38) jest tych stanowiących spółki cywilne. Analizując rejestr pod kątem liczby zatrudnionych pracowników można stwierdzić, że najwięcej (1 169) jest mikroprzedsiębiorstw zatrudniających do 9 pracowników. 2,3% (27) podmiotów jako rodzaj działalności deklaroowało rolnictwo, leśnictwo, łowiectwo i rybactwo, jako przemysł i budownictwo swój rodzaj działalności deklaroowało 37,1% (443) podmiotów, a 60,6% (723) podmiotów w rejestrze zakwalifikowane jest jako pozostała działalność. Wśród osób fizycznych prowadzących działalność gospodarczą w gminie Lipowa najczęściej deklarowanymi rodzajami przeważającej działalności są budownictwo (26,0%) oraz handel hurtowy i detaliczny i naprawa pojazdów samochodowych, włączając motocykle (22,0%).

7. ZASOBY I DODATKI MIESZKANIOWE

Główny Urząd Statystyczny podaje, iż w 2022 roku w gminie Lipowa oddano do użytku 91 mieszkań. Na każdych 1 000 mieszkańców oddano więc do użytku 8,35 nowych lokali. Jest to wartość znacznie większa od wartości dla województwa śląskiego oraz znacznie większa od średniej dla całej Polski. Całkowite zasoby mieszkaniowe w gminie to 3 639 nieruchomości. Na każdych 1 000 mieszkańców przypadają zatem 334 mieszkania. Przeciętna liczba pokoi w nowo oddanych mieszkaniach w gminie Lipowa to 4,92 i jest znacznie większa od przeciętnej liczby izb dla województwa śląskiego oraz znacznie większa od przeciętnej liczby pokoi w całej Polsce. Przeciętna powierzchnia użytkowa nieruchomości oddanych do użytkowania w 2022 roku w gminie Lipowa to 123,50 m²; znacznie więcej od przeciętnej powierzchni użytkowej dla województwa śląskiego oraz znacznie więcej od przeciętnej powierzchni nieruchomości w całej Polsce.

8. EDUKACJA I KULTURA

W roku szkolnym 2022/2023 w gminie funkcjonował 1 żłobek, 5 placówek wychowania przedszkolnego i 5 szkół podstawowych. Dane na temat przedszkoli i szkół w gminie oraz podopiecznych, opiekunów i nauczycieli w nich zatrudnionych zawierają tabele zamieszczone poniżej.

Tabela 9. Opieka nad dziećmi do lat 3 w gminie w roku szkolnym 2022/2023

typ placówki	liczba placówek	liczba dzieci, uczniów	liczba nauczycieli
żłobek lub klub dziecięcy	1	36	6
w tym prowadzone przez gminę	–	–	–
w tym prowadzone przez inne podmioty	1	36	6

Dane Urzędu Gminy Lipowa.

Tabela 10. Placówki wychowania przedszkolnego w gminie w roku szkolnym 2022/2023

typ placówki	liczba placówek	liczba dzieci, uczniów	liczba nauczycieli
placówki wychowania przedszkolnego	5	408	145
w tym przedszkola publiczne	5	408	145
w tym oddziały przedszkolne w szkołach	–	–	–

Dane Urzędu Gminy Lipowa.

Tabela 11. Placówki oświatowe w gminie w roku szkolnym 2022/2023

typ placówki	liczba placówek	liczba dzieci, uczniów	liczba nauczycieli
szkoły podstawowe	5	904	145
szkoły ponadpodstawowe	–	–	–

Dane Urzędu Gminy Lipowa.

Tabela 12. Wykaz placówek systemu oświaty działających w gminie w roku szkolnym 2022/2023

lp.	nazwa placówki	adres placówki
1.	Zespół Szkolno- Przedszkolny w Lipowej	ul. Jana Pawła II 3, 34-324 Lipowa
2.	Zespół Szkolno- Przedszkolny w Leśnej	Leśna, ul. św. Michała Archanioła 140, 34-300 Żywiec
3.	Zespół Szkolno- Przedszkolny w Siennej	Sienna, ul. św. Jadwigi Śląskiej 50, 34-300 Żywiec
4.	Zespół Szkolno- Przedszkolny w Słotwinie	Słotwina, ul. ks. Sznajdrowicza 11, 34-324 Lipowa
5.	Zespół Szkolno- Przedszkolny w Twardorzeczce	Twardorzeczka, ul. Widokowa 204, 34-324 Lipowa

Dane Urzędu Gminy Lipowa.

Działalność kulturalną w gminie prowadzi Gminna Biblioteka Publiczna wchodząca w skład ogólnokrajowej sieci bibliotek publicznych. Jej główna siedziba mieści się w budynku Urzędu Gminy w Lipowej. Posiada dwie filie: w Leśnej i Twardorzeczce. Filia w Leśnej mieści się w budynku przedszkola, natomiast filia w Twardorzeczce w budynku szkoły. Biblioteka gminna i filia w Twardorzeczce są w pełni zautomatyzowane przy wykorzystaniu programów bibliotecznych (automatyczna obsługa czytelników).

Główną funkcją Biblioteki jest gromadzenie, opracowanie, przechowywanie, udostępnianie i ochrona materiałów bibliotecznych oraz zaspokajanie i rozbudzanie potrzeb czytelniczych, oświatowych, kulturalnych i informacyjnych społeczności lokalnej, jak również animacja życia kulturalnego.

Poniższe tabele zawierają informacje na temat placówek kultury w gminie w 2022 r.

Tabela 13. Placówki kultury w gminie w 2022 r.

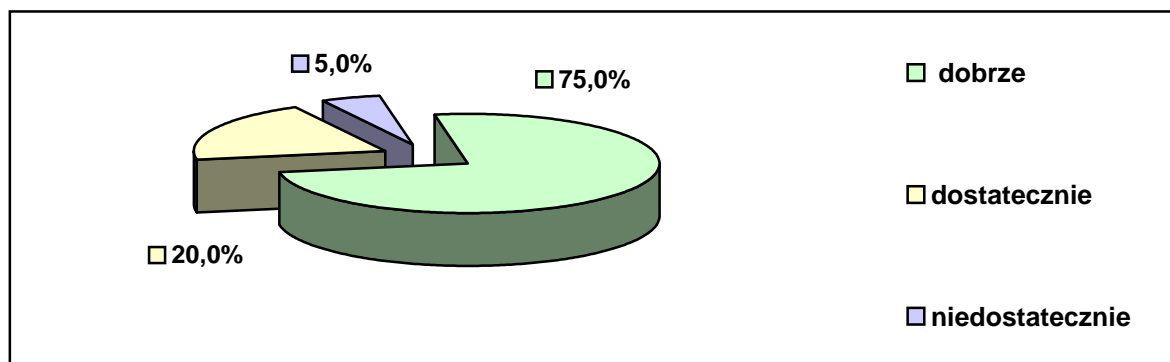
typ placówki	liczba placówek	liczba osób objętych ofertą	liczba pracowników
światlice	1	-	1
biblioteki i filie	3	-	3

Dane Urzędu Gminy Lipowa.

Dane pozyskane z badania ankietowego przeprowadzonego w środowisku lokalnym pozwoliły poznać opinie mieszkańców na temat oferty edukacyjnej, opieki przedszkolnej, opieki nad dziećmi do lat 3 i oferty kulturalnej w gminie.

Uczestnicy badania bardzo pozytywnie ocenili jakość oferty edukacyjnej szkół w gminie. Według 95% ankietowanych jest ona dostateczna lub dobra. Zaledwie 5% badanych stwierdziło, że jest ona niedostateczna.

Poniższy wykres przedstawia rozkład odpowiedzi na pytanie dotyczące oferty edukacyjnej.

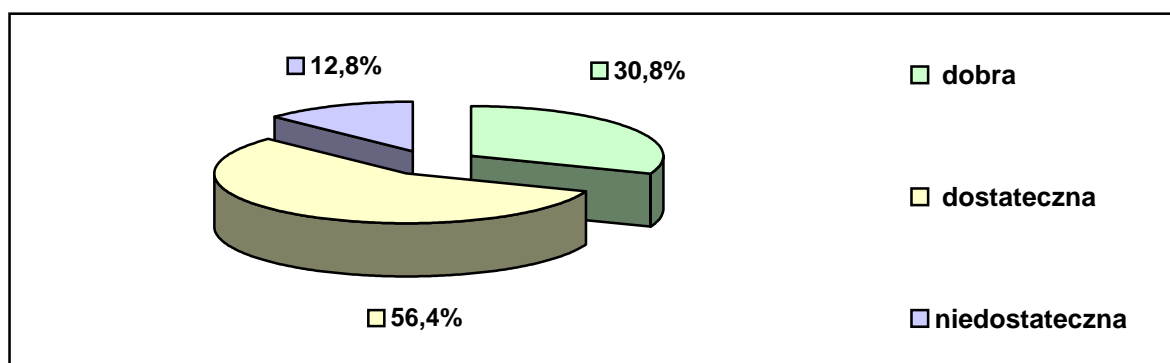
Wykres 2. Jak Pani/Pan ocenia ofertę edukacyjną szkół w gminie?

Dane z badań ankietowych przeprowadzonych w środowisku lokalnym.

Jeśli chodzi o ofertę opieki przedszkolnej w gminie, to 52,5% respondentów stwierdziło, że zaspokaja ona potrzeby w tym zakresie. Jednak 25% badanych przedstawiło odmienną opinię. Jednoznacznie wypowiedzieć się w tej sprawie nie potrafiło 22,5% ankietowanych.

Zdaniem 32,5% badanych oferta opieki nad dziećmi do lat 3 zaspokaja potrzeby mieszkańców. Brak miejsc w żłobkach jest problemem dla 35% ankietowanych. 32,5% respondentów nie przedstawiło opinii w tej sprawie.

Bardzo pozytywnie oceniono obecną ofertę kulturalną w gminie, bowiem według 30,8% badanych jest ona dobra, a 56,4% respondentów stwierdziło, że jest dostateczna. Jednocześnie 12,8% ankietowanych przyznało, że jest ona niedostateczna. Rozkład odpowiedzi dotyczący atrakcyjności i jakości oferty kulturalnej w gminie ilustruje poniższy wykres.

Wykres 3. Jaka jest według Pani/Pana atrakcyjność oferty kulturalnej w gminie?

Dane z badań ankietowych przeprowadzonych w środowisku lokalnym.

9. OCHRONA ZDROWIA

Zadania służby zdrowia w gminie Lipowa realizuje Niepubliczny Zakład Opieki Zdrowotnej Grupowa Praktyka Lekarzy „ESKULAP”, który zapewnia m.in. podstawową opiekę zdrowotną, opiekę lekarza rodzinnego, poradnię ginekologiczno-

położniczą. Dodatkowo prowadzona jest prywatna praktyka stomatologiczna. Dane zawarto w poniższej tabeli.

Tabela 14. Zakłady opieki zdrowotnej, praktyki lekarskie i apteki w gminie w 2022 r.

liczba zakładów opieki zdrowotnej ogółem	1
w tym liczba niepublicznych zakładów opieki zdrowotnej	1
liczba prywatnych praktyk lekarskich (w tym pielęgniarских)	2
liczba aptek i punktów aptecznych	3

Dane Urzędu Gminy Lipowa.

Gmina Lipowa charakteryzuje się niewystarczającym dostępem do specjalistycznych usług medycznych. W przypadku specjalistycznych porad lub zabiegów mieszkańcy muszą korzystać z usług medycznych w większych ośrodkach, Żywcu lub w Bielsku-Białej. Dane dotyczące zakładów opieki zdrowotnej i aptek w gminie przedstawia tabela poniżej.

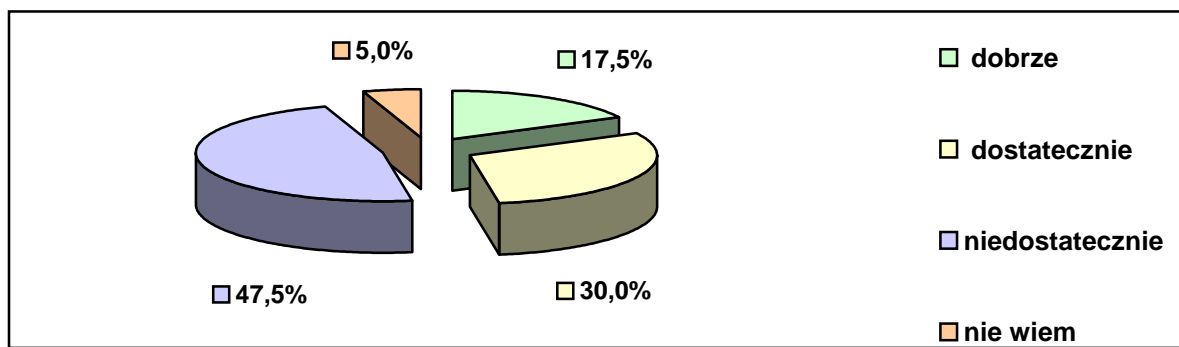
Tabela 15. Zakłady opieki zdrowotnej i apteki w gminie w 2022 r.

lp.	podmiot	adres
1.	Niepubliczny Zakład Opieki Zdrowotnej Grupowa Praktyka Lekarzy „Eskulap”	ul. Brzeziny 147, 34-324 Lipowa
2.	Indywidualna Praktyka Lekarska Gabinet Stomatologiczny Maria Szostak-Opalińska	ul. Wiejska 40, 34-324 Lipowa
3.	Stomatologia i Medycyna Estetyczna „Ikona” Agata Fojcik	ul. Wiejska 50, 34-324 Lipowa
4.	Punkt Apteczny „Leśna”	ul. św. Michała Archanioła 80, 34-300 Leśna
5.	Apteka „Centrum dla Zdrowia”	ul. Wiejska 50, 34-324 Lipowa
6.	Apteka Świętego Bartłomieja	ul. Brzeziny 147, 34-324 Lipowa

Dane Urzędu Gminy Lipowa.

Ochrona zdrowia znalazła odzwierciedlenie w badaniu ankietowym. Rozkład odpowiedzi odnoszących się do funkcjonowania ochrony zdrowia w gminie ilustruje wykres zamieszczony poniżej.

Wykres 4. Jak Pani/Pan ocenia dostępną w gminie ofertę w zakresie ochrony zdrowia?



Dane z badań ankietowych przeprowadzonych w środowisku lokalnym.

Zdecydowana większość uczestników badania pozytywnie oceniła ofertę w zakresie ochrony zdrowia w gminie. Według 17,5% ankietowanych jest ona dobra, z kolei 30% badanych stwierdziło, że jest dostateczna. Jednak 47,5% respondentów uznało, że jest ona niedostateczna.

10. SPORT, REKREACJA I TURYSTYKA

Uprawianiu sportu i rekreacji w gminie Lipowa służą zarówno obiekty sportowo-rekreacyjne, jak i naturalne warunki oraz przyroda tego regionu. Na bazę służącą uprawianiu sportu i rekreacji w gminie składają się m.in. obiekty: Aquapark w Leśnej; Centrum Aktywności Społecznej oraz Pumptrack w Twardorzecze, boiska sportowe: w Lipowej; Słotwinie, Leśnej, Twardorzecze, Siennej; boisko do koszykówki w Siennej oraz place zabaw: w Lipowej, Twardorzecze, Leśnej, Ostrem i Siennej.

Propagowaniem kultury fizycznej w gminie zajmują się również działające na jej terenie kluby, związki i stowarzyszenia sportowe, m.in. Ludowe Kluby Sportowe. Dane na temat obiektów sportowo-rekreacyjnych i klubów sportowych w gminie zawierają poniższe tabele.

Tabela 16. Sport i rekreacja w 2022 r.

rodzaj podmiotu	liczba
obiekty rekreacyjno-sportowe	15
kluby sportowe	5
w tym uczniowskie kluby sportowe	1

Dane Urzędu Gminy Lipowa.

Tabela 17. Kluby sportowe na terenie gminy w 2022 r.

lp.	nazwa klubu	adres
1.	LKS „Sokół” w Słotwinie	ul. Jana Pawła II 120, 34-324 Lipowa

2.	LKS „Leśna”	ul. Sportowa 12, 34-300 Żywiec
3.	LKS „Skrzyczne” Lipowa	ul. Sportowa 1, 34-324 Lipowa
4.	UKL „Ajax” Leśna	ul. Leśna 68, 34-300 Leśna
5.	Międzygminny Klub Sportowy „Beskidy” Ostre	ul. Ziołowa 4, 34-324 Ostre

Dane Urzędu Gminy Lipowa.

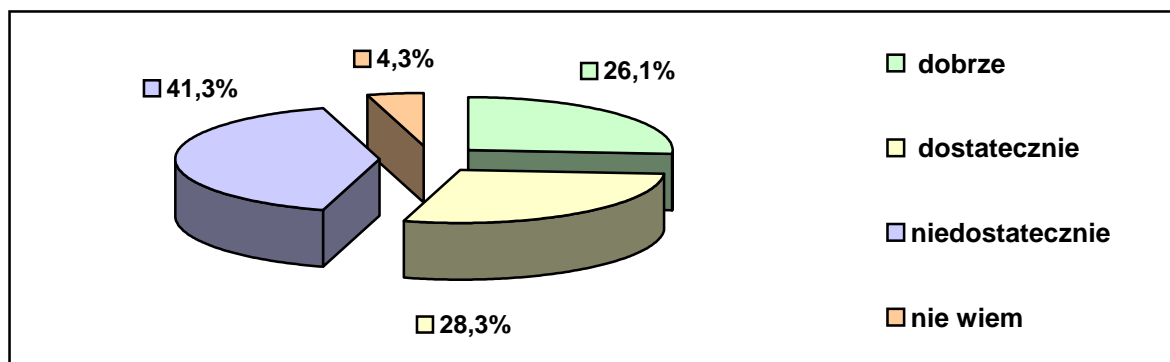
Gmina Lipowa leży na granicy dwóch subregionów geograficznych: Beskidu Śląskiego wchodzącego w skład Beskidów Śląsko-Morawskich oraz Kotliny Żywieckiej, należącej do Obniżenia Jabłonowskiego. Dno Kotliny Żywieckiej zajmuje wschodnią część obszaru gminy. Granica obszaru gminy biegnie kulminacjami Pasma Wiślańskiego od Magurki przez Kopiec pod Malinowską Skałę, od Malinowskiej Skały ciągnie się jako boczna gałąź głównego grzbietu masyw Małego Skrzycznego oraz Skrzycznego (1 250 m n.p.m.).

Na obszarze gminy zlokalizowany jest fragment Parku Krajobrazowego Beskidu Śląskiego, fragment obszaru Natura 2000, a także rezerwat przyrody Kuźnie, który powołany został dla zachowania zgrupowania osuwisk skalnych, form skałkowych, jaskiń oraz drzewostanu świerkowego. U podnóża masywu Skrzycznego, w dolinie rzeki Leśnianka, została wytyczona kilkukilometrowa Ścieżka Dydaktyczno-Przyrodnicza „Dolina Zimnika”. Obszar ten, o wielu walorach przyrodniczych, jest bardzo często i chętnie odwiedzany przez turystów.

Na terenie gminy wytyczono również interesujący i zróżnicowany krajobrazowo, liczący 28 kilometrów szlak rowerowy. Biegnie on w obrębie lasów państwowych, a także u podnóża szczytów Skrzyczne i Ostre. Trasa prowadzi przez miejscowości Leśna, Ostre, Sienna, Słotwina, Twardorzeczka i pozwala poznać znajdujące się na ich terenie obiekty godne zwiedzania i ciekawe punkty widokowe. Dla wytrwałych rowerzystów górskich szczególnie polecana jest trasa: Lipowa, Ostre, Skrzyczne, Malinowska Skała, Zielony Kopiec, Magurka Wiślana, Barania Góra, Kamesznica, Złotna, Milówka i Lipowa. Długość trasy to 60 km.

W przeprowadzonym na potrzeby niniejszego opracowania badaniu ankietowym poproszono uczestników badania o ocenę oferty w zakresie sportu i rekreacji w gminie. Rozkład uzyskanych odpowiedzi ilustruje poniższy wykres.

Wykres 5. Jak Pani/Pan ocenia dostępną w gminie ofertę w zakresie sportu i rekreacji?



Dane z badań ankietowych przeprowadzonych w środowisku lokalnym.

Na podstawie uzyskanych opinii można stwierdzić, iż mieszkańcy, którzy zdecydowali się wziąć udział w badaniu, doceniają podejmowane w gminie działania na rzecz tworzenia, a następnie rozwijania oferty w zakresie sportu i rekreacji, a sama oferta została bardzo pozytywnie oceniona przez ankietowanych, bowiem 26,1% badanych uznało ją za dobrą, a 28,3% pytanych przyznało, że jest dostateczna. Trudności z odniesieniem się do tej kwestii miało 4,3% respondentów.

11. BEZPIECZEŃSTWO PUBLICZNE

Według danych udostępnionych na potrzeby opracowania niniejszego dokumentu przez Komisariat Policji w Łodygowicach, w latach 2020-2022 na terenie gminy Lipowa stwierdzono ogółem: 107 przestępstw w 2020 r., 146 przestępstw w 2021 r. i 96 przestępstw w 2022 r. Dane szczegółowe dotyczące przestępstw w odniesieniu do mieszkańców gminy w rozbiu na poszczególne kategorie przedstawia poniższa tabela.

Tabela 18. Przestępstwa odnotowane w gminie w latach 2020-2022

zakres danych	liczba przestępstw 2020	liczba przestępstw 2021	liczba przestępstw 2022
stwierdzono ogółem przestępstw:	107	146	96
w tym popełnionych przez nieletnich:	–	–	–
w tym według poszczególnych kategorii przestępstw:	2020	2021	2022
przeciwko życiu i zdrowiu	7	3	5
przeciwko wolności	9	9	5
przeciwko bezpieczeństwu w komunikacji	14	40	14
przeciwko mieniu	40	51	46

przeciwko rodzinie i opiece	16	17	14
przeciwko wiarygodności dokumentów	1	1	1
przeciwko wolności seksualnej i obyczajności	–	3	–
z ustawy o przeciwdziałaniu narkomanii	5	3	1

Dane Komisariatu Policji w Łodygowicach.

W 2022 r. na terenie gminy Lipowa stwierdzono 96 przestępstw, w tym m.in.: przestępstwa przeciwko życiu i zdrowiu (5 przypadków, o 2 więcej w porównaniu z 2021 r.), przestępstwa przeciwko bezpieczeństwu w komunikacji (14 przypadków, o 26 mniej w porównaniu z 2021 r.), przestępstwa przeciwko mieniu (46 przypadków, o 5 mniej w porównaniu z 2021 r.), przestępstwa przeciwko rodzinie i opiece (14 przypadków, o 3 mniej w porównaniu z 2021 r.).

Funkcjonariusze Komisariatu Policji w Łodygowicach przeprowadzali na terenie gminy Lipowa interwencje domowe. W wyniku podejmowanych działań wprowadzane były procedury „Niebieskie Karty”. W 2020 r. policjanci wszczęli 13 takich procedur, w 2021 r. – 10 i w 2022 r. – 20 takich procedur.

Teren gminy jest objęty działalnością Kuratorskiej Służby Sądowej przy Sądzie Rejonowym w Żywcu, skąd nadesłano informacje o dozorach i nadzorach kuratorów w sprawach prowadzonych wobec mieszkańców gminy Lipowa.

Dozory

W 2020 r. ogólna liczba spraw wyniosła 40, ogólna liczba osób – 37, w tym 5 spraw (5 osób) dotyczyło warunkowego przedterminowego zwolnienia, 15 spraw (15 osób) dotyczyło warunkowego zawieszenia kary pozbawienia wolności. 1 osoba dorosła została skazana bez dozoru kuratora, ale z nałożonymi obowiązkami. W 19 sprawach (16 osób) orzeczono karę ograniczenia wolności bądź grzywna została zamieniona na prace społecznie użyteczne.

W 2021 r. ogólna liczba spraw wyniosła 46, ogólna liczba osób – 43, w tym 6 spraw (6 osób) dotyczyło warunkowego przedterminowego zwolnienia, 16 spraw (16 osób) dotyczyło warunkowego zawieszenia kary pozbawienia wolności, 2 osoby zostały skazane bez dozoru kuratora, ale z nałożonymi obowiązkami, w 21 sprawach (18 osób) orzeczono karę ograniczenia wolności bądź grzywna została zamieniona na prace społecznie użyteczne.

W 2022 r. ogólna liczba spraw wyniosła 51, ogólna liczba osób – 50, w tym 8 spraw (8 osób) dotyczyło warunkowego zawieszenia kary pozbawienia wolności, w 5 sprawach 5 osób dorosłych zostało skazanych bez dozoru kuratora, ale

z nałożonymi obowiązkami. W 17 sprawach (16 osób) orzeczono karę ograniczenia wolności bądź grzywna została zamieniona na prace społecznie użyteczne.

Nadzory

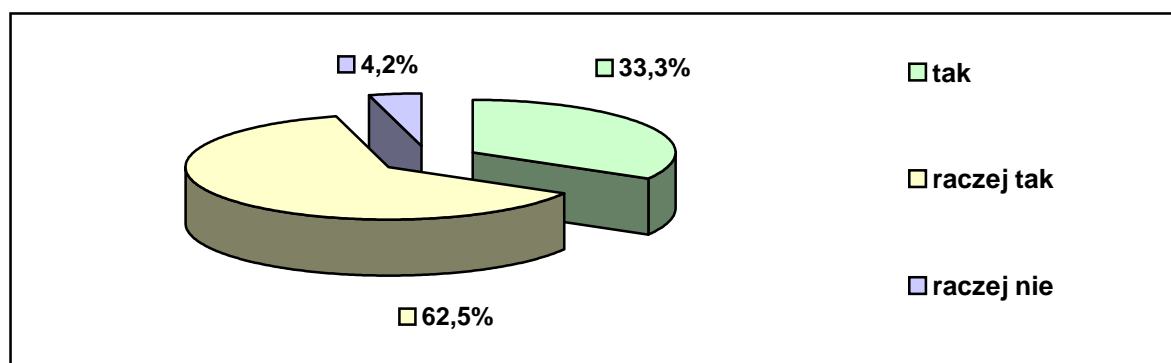
W 2020 r. ogólna liczba spraw wynosiła 18, a ogólna liczba osób 39, w tym 1 sprawa (2 osoby) dotyczyła pozbawienia władzy rodzicielskiej, 18 spraw (11 osób) dotyczyło ograniczenia władzy rodzicielskiej, 6 spraw dotyczyło nieletnich, którzy dokonali czynu karalnego, a 1 sprawa dotyczyła nieletnich prezentujących przejawy demoralizacji.

W 2021 r. ogólna liczba spraw wyniosła 13 (34 osoby), w tym 13 spraw (14 osób) dotyczyło ograniczenia władzy rodzicielskiej, 1 sprawa dotyczyła nieletnich, którzy dokonali czynu karalnego, a 1 sprawa dotyczyła nieletnich prezentujących przejawy demoralizacji.

W 2022 r. ogólna liczba spraw wynosiła 16, a ogólna liczba osób 55, w tym 16 spraw (20 osób) dotyczyło ograniczenia władzy rodzicielskiej, 2 sprawy dotyczyły nieletnich, którzy dokonali czynu karalnego, a 1 sprawa dotyczyła nieletnich prezentujących przejawy demoralizacji.

W badaniu ankietowym przeprowadzonym na potrzeby niniejszego opracowania zadano mieszkańcom gminy Lipowa uczestniczącym w badaniu pytanie na temat ich poczucia bezpieczeństwa w miejscu zamieszkania. Rozkład odpowiedzi ilustruje poniższy wykres.

Wykres 6. Czy czuje się Pani/Pan bezpiecznie w miejscu zamieszkania?



Dane z badań ankietowych przeprowadzonych w środowisku lokalnym.

Z wypowiedzi respondentów wynika, że w miejscu zamieszkania czują się oni bezpiecznie lub raczej bezpiecznie.

12. POMOC SPOŁECZNA

Na koniec 2022 r. kadre Gminnego Ośrodka Pomocy Społecznej w Lipowej stanowiło 16 pracowników. Dane na temat stanu zatrudnienia w Ośrodku, potrzeb w tym zakresie oraz poziomu wykształcenia pracujących w nim osób przedstawiają poniższe tabele.

Tabela 19. Stan zatrudnienia w GOPS-ie oraz potrzeby w tym zakresie na koniec 2022 r.

rodzaj stanowiska	liczba osób/etatów – stan na 31.12.2022 r.	o ile osób/etatów powinno być więcej?
kadra kierownicza	1	–
pracownicy socjalni	4	–
pracownicy wykonujący usługi opiekuńcze	2	–
pracownicy wykonujący specjalistyczne usługi opiekuńcze	–	–
pozostali pracownicy	9	–

Dane Gminnego Ośrodka Pomocy Społecznej w Lipowej.

Tabela 20. Wykształcenie kadry GOPS-u oraz potrzeby w tym zakresie na koniec 2022 r.

rodzaj wykształcenia, dodatkowe kwalifikacje i zainteresowanie w tym zakresie		liczba osób – 31.12.2022 r.		
		kadra kierownicza	pracownicy socjalni	
wykształcenie	wyższe kierunkowe	–	2	
	wyższe niekierunkowe	–	–	
	średnie kierunkowe	1	2	
	średnie niekierunkowe	–	–	
dodatkowe kwalifikacje	specjalizacja z zakresu organizacji pomocy społecznej	ukończona	1	–
		w trakcie realizacji	–	–
	specjalizacja I stopnia w zawodzie pracownika socjalnego	posiadany	–	2
		w trakcie realizacji	–	–
	specjalizacja II stopnia w zawodzie pracownika socjalnego	posiadany	–	–
		w trakcie realizacji	–	–

Dane Gminnego Ośrodka Pomocy Społecznej w Lipowej.

Ustawa o pomocy społecznej nakłada na Gminny Ośrodek Pomocy Społecznej obowiązek zatrudnienia 1 pracownika socjalnego na 2 tysiące mieszkańców, nie mniej jednak niż 3 pracowników lub proporcjonalnie do liczby rodzin i osób samotnie gospodarujących, objętych pracą socjalną w stosunku jeden

pracownik socjalny zatrudniony w pełnym wymiarze czasu pracy na nie więcej niż 50 rodzin i osób samotnie gospodarujących. W 2022 r. w gminie Lipowa wskaźnik ten nie był spełniony, bowiem na jednego pracownika socjalnego przypadało 2 682 mieszkańców oraz 51 rodzin objętych pracą socjalną.

Z końcem 2022 r. wykształcenie wyższe kierunkowe posiadało 2 pracowników socjalnych, a wykształcenie średnie kierunkowe posiadał kierownik oraz 2 pracowników socjalnych. Dodatkowo kierownik posiadał ukończoną specjalizację z zakresu organizacji pomocy społecznej.

Przepisy prawa dokładnie precyzują, kto i kiedy może skorzystać ze wsparcia udzielanego przez powołane do tego instytucje. Poniższe tabele przedstawiają dane dotyczące kwot wydatkowanych w latach 2020-2022 w gminie Lipowa na pomoc jej mieszkańcom.

Tabela 21. Środki finansowe wydatkowane na świadczenia z pomocy społecznej w gminie w latach 2020-2022

zakres danych	2020	2021	2022
wielkość wydatków (w zł)	470 511,32	465 324,30	518 927,85

Dane Gminnego Ośrodka Pomocy Społecznej w Lipowej.

Wielkość środków przeznaczanych w gminie na świadczenia z pomocy społecznej w latach 2020-2022 ulegała wahaniom. Nakłady osiągnęły najwyższą wartość w 2022 r. W analizowanym okresie na realizację zadań z zakresu polityki społecznej nie pozyskiwano środków finansowych ze źródeł zewnętrznych.

Poniższa tabela przedstawia dane dotyczące liczby mieszkańców gminy objętych przez GOPS wsparciem z zakresu pomocy społecznej w latach 2020-2022.

Tabela 22. Beneficjenci pomocy społecznej w gminie w latach 2020-2022

beneficjenci, którym przyznano decyzją świadczenie	2020	2021	2022
liczba osób	171	161	125
liczba rodzin	109	101	87
liczba osób w rodzinach	214	189	157
udział liczby osób w rodzinach w ogólnej liczbie ludności gminy	2,01%	1,77%	1,46%

Dane Gminnego Ośrodka Pomocy Społecznej w Lipowej.

Liczba osób w rodzinach objętych pomocą społeczną w gminie w latach 2020-2022 malała. Analogicznie wypadał udział beneficjentów systemu pomocy społecznej w ogóle ludności gminy.

Szczegółowe dane liczbowe dotyczące powodów przyznawania pomocy społecznej w gminie w latach 2020-2022 przedstawia poniższa tabela.

Tabela 23. Powody przyznania pomocy społecznej w gminie w latach 2020-2022

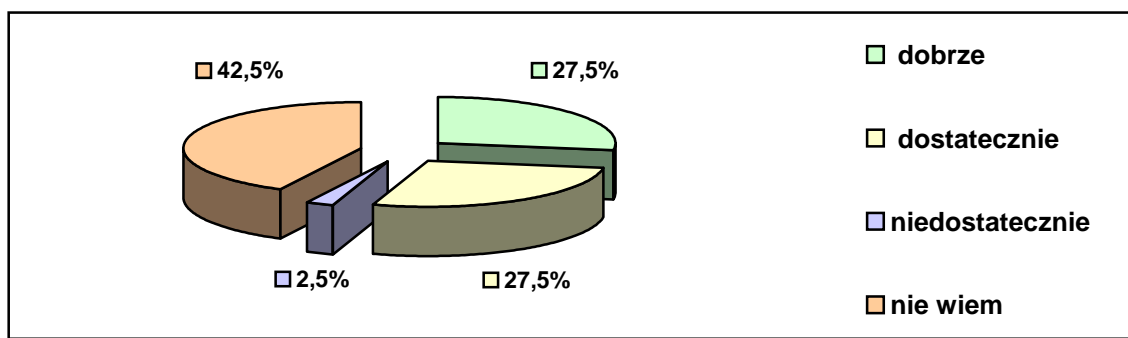
powód przyznania pomocy	liczba rodzin			liczba osób w rodzinach		
	2020	2021	2022	2020	2021	2022
ubóstwo	60	66	55	104	117	90
bezdomność	2	3	2	2	4	2
potrzeba ochrony macierzyństwa	14	11	8	50	48	36
bezrobocie	35	45	33	76	104	81
niepełnosprawność	48	54	44	93	94	67
długotrwała lub ciężka choroba	53	71	57	93	121	84
bezradność w sprawach opiekuńczo-wychowawczych i prowadzenia gospodarstwa domowego	24	20	17	73	62	47
w tym rodziny niepełne	9	8	7	24	24	20
w tym rodziny wielodzietne	5	6	5	28	34	27
przemoc domowa	0	2	0	0	6	0
alkoholizm	11	18	6	16	22	7
narkomania	0	0	0	0	0	0
trudności w przystosowaniu do życia po opuszczeniu zakładu karnego	2	3	1	7	8	1

Dane Gminnego Ośrodka Pomocy Społecznej w Lipowej.

Najczęstszymi powodami przyznawania pomocy społecznej w gminie w latach 2020-2022 były ubóstwo, długotrwała lub ciężka choroba oraz niepełnosprawność. We wszystkich przypadkach liczba rodzin korzystających ze wsparcia ulegała wahaniom. Istotnymi przyczynami udzielania mieszkańcom gminy wsparcia ze strony pomocy społecznej były bezrobocie, bezradność w sprawach opiekuńczo-wychowawczych i prowadzenia gospodarstwa domowego oraz potrzeba ochrony macierzyństwa.

W badaniach ankietowych poruszono kwestię oceny realizowanych w gminie działań w zakresie przeciwdziałania ubóstwu. Poniższy wykres przedstawia rozkład odpowiedzi.

Wykres 7. Jak Pani/Pan ocenia realizowane w gminie działania w zakresie przeciwdziałania ubóstwu?



Dane z badań ankietowych przeprowadzonych w środowisku lokalnym.

Ponad połowa badanych pozytywnie oceniła te działania, uznając je za dostateczne lub dobre. Jednocześnie 2,5% ankietowanych stwierdziło, że są one niedostateczne. Problemy z jednoznaczną odpowiedzią na to pytanie miało 42,5% respondentów.

Trudności rodzin, będące jednym z warunków udzielania świadczeń z pomocy społecznej, wpływały nie tylko na wysokość pomocy finansowej, ale także na formę udzielanego przez Gminny Ośrodek Pomocy Społecznej wsparcia. Dane liczbowe dotyczące różnych form wsparcia za lata 2020-2022 przedstawia poniższa tabela.

Tabela 24. Formy wsparcia udzielanego w gminie przez GOPS w latach 2020-2022

formy pomocy	liczba osób, którym przyznano decyzją administracyjną świadczenie			liczba rodzin			liczba osób w rodzinach		
	2020	2021	2022	2020	2021	2022	2020	2021	2022
pieniężna	156	162	126	96	102	88	194	192	160
rzeczowa	50	42	40	36	30	27	97	77	68
praca socjalna	X	X	X	160	143	204	339	301	472
poradnictwo specjalistyczne	X	X	X	2	0	0	7	0	0
schronienie	2	4	1	2	4	1	2	4	1
usługi opiekuńcze	18	14	13	18	14	13	21	16	16
specjalistyczne usługi opiekuńcze	1	1	1	1	1	1	3	3	3

Dane Gminnego Ośrodka Pomocy Społecznej w Lipowej.

Istotnym wsparciem dla beneficjentów pomocy społecznej jest pomoc **asystenta rodziny**, który przydzielany jest rodzinie na podstawie wywiadu środowiskowego, przeprowadzonego w danej rodzinie przez pracownika socjalnego

po otrzymaniu informacji o trudnościach rodziny w wypełnianiu funkcji opiekuńczo-wychowawczych (z uwzględnieniem takich problemów, jak brak pracy, nałogi czy inne trudności, które mogą mieć wpływ na zagrożenie bezpieczeństwa dziecka). W 2022 r. 9 rodzin niewydolnych wychowawczo, w których wychowywało się 19 dzieci, skorzystało z takiej formy pomocy. Poniższa tabela zawiera dane dotyczące pracy asystenta rodziny w gminie w latach 2020-2022.

Tabela 25. Asystenci rodziny w gminie w latach 2020-2022

zakres danych	2020	2021	2022
liczba asystentów rodziny	1	1	1
liczba rodzin objętych wsparciem asystenta rodziny	10	8	9
liczba dzieci w rodzinach objętych wsparciem asystenta rodziny	20	17	19
przeciętny czas pracy z rodziną (miesiące)	12	12	12
koszty ponoszone przez gminę z tytułu zatrudnienia asystenta rodziny (w zł)	56 246,00	57 336,62	69 053,81

Dane Gminnego Ośrodka Pomocy Społecznej w Lipowej.

Osoby niezdolne do samodzielnego funkcjonowania w środowisku, dla których pomoc w postaci usług opiekuńczych okazywała się niewystarczająca dla zaspokojenia ich podstawowych potrzeb życiowych, z uwagi na konieczność zapewnienia im całodobowej opieki (z powodu wieku, choroby lub niepełnosprawności), były kierowane przez GOPS do domów pomocy społecznej. Dane dotyczące liczby skierowań do DPS-ów, liczby osób w nich przebywających oraz odpłatności za pobyt przedstawiają kolejne tabele.

Tabela 26. Skierowania i pobyt mieszkańców w domach pomocy społecznej w latach 2020-2022

zakres danych	2020	2021	2022
liczba osób z gminy skierowanych do DPS-u	7	5	5
liczba osób z gminy przebywających w DPS-ie	6	5	4

Dane Gminnego Ośrodka Pomocy Społecznej w Lipowej.

Tabela 27. Odpłatność za pobyt mieszkańców w domach pomocy społecznej w latach 2020-2022

zakres danych	2020	2021	2022
odpłatność za pobyt w DPS-ach osób z gminy (w zł)	103 363,00	64 085,00	114 850,02

Dane Gminnego Ośrodka Pomocy Społecznej w Lipowej.

Szczególną formą pomocy jest **Karta Dużej Rodziny**. Prawo do posiadania Karty Dużej Rodziny przysługuje członkowi rodziny wielodzietnej, w której rodzic (rodzice) lub małżonek rodzica mają na utrzymaniu co najmniej troje dzieci:

1. w wieku do 18. roku życia,
2. w wieku do 25. roku życia w przypadku, gdy dziecko się uczy,
3. bez ograniczeń wiekowych – w przypadku dzieci legitymujących się orzeczeniem o umiarkowanym albo znacznym stopniu niepełnosprawności.

Od 1 stycznia 2019 r. prawo do posiadania Karty Dużej Rodziny przysługuje również wszystkim rodzicom oraz małżonkom rodziców, którzy mają lub mieli na utrzymaniu łącznie co najmniej troje dzieci. Dane na temat Kart Dużej Rodziny w gminie Lipowa zawiera tabela zamieszczona poniżej.

Tabela 28. Karta Dużej Rodziny w gminie w latach 2020-2022

zakres danych	2020	2021	2022
liczba wydanych kart	159	119	347
liczba rodzin objętych wsparciem	48	27	190
liczba dzieci w rodzinach objętych wsparciem	94	54	93

Dane Gminnego Ośrodka Pomocy Społecznej w Lipowej.

W ramach szeroko rozumianej pomocy społecznej GOPS w Lipowej przyznawał mieszkańcom gminy **świadczenia rodzinne**. W latach 2020-2022 wielkość środków finansowych, jakie na ten cel przeznaczano, utrzymywała się na tym samym poziomie, malała natomiast liczba przyznanych świadczeń rodzinnych. Dane w tym zakresie prezentują poniższe tabele.

Tabela 29. Świadczenia rodzinne w gminie w latach 2020-2022

zakres danych	2020	2021	2022
łącznie wartość przyznanych świadczeń rodzinnych (w zł)	14 880,00	14 880,00	14 880,90
liczba przyznanych świadczeń	12 738	11 621	11 293

Dane Gminnego Ośrodka Pomocy Społecznej w Lipowej.

Tabela 30. Rodzaj świadczeń rodzinnych przyznanych w gminie w latach 2020-2022

rodzaj świadczenia	liczba przyznanych świadczeń		
	2020	2021	2022
zasiłek rodzinny	6 247	5 366	4 865
dodatek do zasiłku z tytułu urodzenia dziecka	26	22	22
dodatek do zasiłku z tytułu opieki nad dzieckiem w okresie korzystania z urlopu wychowawczego	222	221	229

dodatek do zasiłku z tytułu samotnego wychowania dziecka	14	15	14
dodatek do zasiłku z tytułu kształcenia i rehabilitacji dziecka niepełnosprawnego	15	15	12
dodatek do zasiłku z tytułu rozpoczęcia roku szkolnego	356	298	280
dodatek do zasiłku z tytułu podjęcia przez dziecko nauki w szkole poza miejscem zamieszkania	932	698	678
dodatek do zasiłku z tytułu wychowywania dziecka w rodzinie wielodzietnej	1 144	1 057	1 064
jednorazowa zapomoga z tytułu urodzenia się dziecka	81	80	68
zasiłek pielęgnacyjny	2 329	2 391	2 586
świadczenie pielęgnacyjne	611	629	754
specjalny zasiłek opiekuńczy	-	-	-
zasiłek dla opiekuna	24	24	24
świadczenie rodzicielskie	206	260	180

Dane Gminnego Ośrodka Pomocy Społecznej w Lipowej.

W latach 2020-2022 liczba osób, którym przyznano świadczenie rodzinne, zmniejszała się z roku na rok.

Podstawowym świadczeniem rodzinnym jest zasiłek rodzinny, który służy częściowemu pokryciu wydatków na utrzymanie dziecka. Kolejność trzech najliczniej udzielanych dodatków do zasiłku rodzinnego była w latach 2020-2022 podobna: najczęściej przyznawano mieszkańcom dodatek do zasiłku z tytułu wychowywania dziecka w rodzinie wielodzietnej, z tytułu podjęcia przez dziecko nauki w szkole poza miejscem zamieszkania oraz z tytułu rozpoczęcia roku szkolnego.

Poza zasiłkiem rodzinnym najczęściej wypłacanym mieszkańcom gminy świadczeniem był zasiłek pielęgnacyjny, który przyznaje się w celu częściowego pokrycia wydatków wynikających z konieczności zapewnienia opieki dla osoby niezdolnej do samodzielnej egzystencji.

Na podstawie ustawy z dnia 11 lutego 2016 r. o pomocy państwa w wychowaniu dzieci wypłacane są również **świadczenia wychowawcze**. Ich celem jest częściowe pokrycie wydatków związanych z wychowywaniem dziecka, w tym z opieką nad nim i zaspokojeniem jego potrzeb życiowych. Od 1.04.2016 r. Gminny Ośrodek Pomocy Społecznej w Lipowej realizował Program Rodzina 500+. Od 1.01.2022 r. wnioski w sprawie świadczenia wychowawczego przyjmuje wyłącznie

drogą elektroniczną Zakład Ubezpieczeń Społecznych. GOPS powyższe zadanie realizował do 31 maja 2022 r.

Szczególną formą wsparcia jest wypłacane na podstawie ustawy z dnia 4 listopada 2016 r. o wsparciu kobiet w ciąży świadczenie „**Za życiem**”. Z tytułu urodzenia się dziecka, u którego zdiagnozowano ciężkie i nieodwracalne upośledzenie albo nieuleczalną chorobę zagrażającą jego życiu, które powstały w prenatalnym okresie rozwoju dziecka lub w czasie porodu, przyznaje się na to dziecko **jednorazowe świadczenie w wysokości 4 000 zł**. Świadczenie przysługuje matce lub ojcu dziecka, opiekunowi prawnemu albo opiekunowi faktycznemu dziecka bez względu na dochód. W analizowanym okresie w gminie Lipowa przyznawano 2 takie świadczenia w 2021 r. i 3 świadczenia w 2022 r.

W ramach programu „**Posiłek w szkole i w domu**” z pomocy skorzystało 29 dzieci i 71 osób dorosłych w 2020 r., 24 dzieci i 54 osoby dorosłe w 2021 r. oraz 23 dzieci i 46 osób dorosłych w 2022 r.

Gminny Ośrodek Pomocy Społecznej udzielał także wsparcia w formie świadczenia z funduszu alimentacyjnego, które przyznawane jest na warunkach określonych w ustawie z dnia 7 września 2007 r. o pomocy osobom uprawnionym do alimentów. Do świadczenia z funduszu alimentacyjnego ma prawo osoba uprawniona do alimentów od rodzica na podstawie tytułu wykonawczego pochodzącego lub zatwierdzonego przez sąd, jeżeli egzekucja okazała się bezskuteczna. Przyznanie prawa do świadczenia z funduszu alimentacyjnego uzależnione jest od spełnienia kryterium dochodowego. Szczegółowe dane w tym zakresie przedstawia poniższa tabela.

Tabela 31. Świadczenia z funduszu alimentacyjnego przyznane w gminie w latach 2020-2022

zakres danych	2020	2021	2022
liczba osób, którym decyzją przyznano świadczenie	46	41	39
liczba przyznanych świadczeń	531	465	450
wielkość wydatków na świadczenia (zł)	209 862,96	185 534,31	184 085,74

Dane Gminnego Ośrodka Pomocy Społecznej w Lipowej.

Pomoc społeczna polega m.in. na prowadzeniu i rozwoju niezbędnej infrastruktury socjalnej i społecznej. Składają się na nią zarówno jednostki środowiskowe, jak i instytucjonalne. Gminny Ośrodek Pomocy Społecznej w Lipowej jest główną instytucją udzielającą wsparcia w gminie. Należy jednak zaznaczyć, że

mieszkańcy mogą korzystać z pomocy jednostek usytuowanych poza gminą, które obejmują swoim wsparciem jej teren. Wykaz tych jednostek przedstawia poniższa tabela.

Tabela 32. Jednostki wsparcia obejmujące teren gminy, z oferty których korzystali mieszkańcy gminy w 2022 r.

lp.	nazwa instytucji	adres instytucji
1.	Poradnia Psychologiczno-Pedagogiczna	ul. Grunwaldzka 10, 34-300 Żywiec
2.	Powiatowe Centrum Pomocy Rodzinie	ul. Ks. Prał. St. Słonki 24, 34-300 Żywiec
3.	Powiatowy Zespół ds. Orzekania o Niepełnosprawności	ul. Ks. Prał. St. Słonki 24, 34-300 Żywiec
4.	Poradnia Psychologiczna dla Dzieci i Młodzieży	al. Legionów 1, 34-300 Żywiec
5.	Poradnia Psychologiczno-Pedagogiczna	ul. Dworcowa 17, 34-360 Milówka
6.	Poradnia Zdrowia Psychicznego	ul. Garbarska 3, 34-300 Żywiec
7.	Powiatowy Urząd Pracy	ul. Łączna 28, 34-300 Żywiec
8.	Komenda Powiatowa Policji	ul. Piłsudskiego 52, 34-300 Żywiec
9.	Sąd Rejonowy w Żywcu	ul. Kościuszki 29, 34-300 Żywiec
10.	Zespół Kuratorskiej Służby Sądowej do Wykonywania Orzeczeń w Sprawach Karnych i w Sprawach Rodzinnych i Nieletnich	ul. Kościuszki 29, 34-300 Żywiec
11.	Dom Pomocy Społecznej	ul. Śliżowy Potok 8, 34-300 Żywiec
12.	Placówka Opiekuńczo-Wychowawcza	ul. Kopernika 5, 34-300 Żywiec
13.	Szkolne Schronisko Młodzieżowe	ul. Beskidzka 80, 34-326 Zarzecze
14.	Specjalny Ośrodek Szkolno-Wychowawczy im. Marii Grzegorzewskiej	ul. Kopernika 77, 34-300 Żywiec
15.	Schronisko dla osób bezdomnych OAZA	ul. Dąbrowska 205, 42-504 Będzin
16.	NZOZ Ośrodek Terapii Uzależnień	ul. Częstochowska 1, 42-164 Parzymiechy
17.	SPZOZ Państwowy Szpital dla Nerwowo i Psychiczenie Chorych	ul. Gliwicka 33, 44-201 Rybnik
18.	Poradnia Terapii Uzależnienia od Alkoholu i Współuzależnienia	ul. Katowicka 21, 43-430 Skoczów
19.	Wojewódzki Szpital Psychiatryczny	ul. Dąbrowskiego 19, 34-120 Andrychów
20.	Centrum Zdrowia Psychicznego FENIKS	ul. Piekarska 24, 43-300 Bielsko-Biała
21.	Bielskie Centrum Psychiatrii – Olszówka	ul. Olszówka 102, 43-309 Bielsko-Biała
22.	Poradnia Zdrowia Psychicznego	ul. Graniczna 7, 34-312 Międzybrodzie Bialskie

23.	Ośrodek Leczenia Uzależnień	al. Legionów, 34-300 Żywiec
24.	NZOOZ „Asertywność” Żywieckie Centrum Psychiatrii i Psychoterapii	al. Piłsudskiego 76, 34-300 Żywiec

Dane Gminnego Ośrodka Pomocy Społecznej w Lipowej.

Pomoc dzieciom i młodzieży z terenu gminy oraz ich rodzicom świadczy **Poradnia Psychologiczno-Pedagogiczna w Żywcu**. W roku szkolnym 2022/2023 z pomocy PPP skorzystało 130 uczniów zgłoszonych w celu przeprowadzenia badań specjalistycznych i udzielenia pomocy postdiagnostycznej.

Najczęściej udzielana była pomoc w związku z ujawnianymi trudnościami szkolnymi uczniów; problemami wychowawczymi; zaburzeniami zachowania i emocji; zaburzeniami rozwojowymi dzieci, w tym wadami wymowy; problemami adaptacyjnymi w grupie rówieśniczej.

Powiatowe Centrum Pomocy Rodzinie w Żywcu w odniesieniu do mieszkańców gminy realizuje m.in. zadania w zakresie pieczy zastępczej. Poniższa tabela przedstawia dane dotyczące działalności PCPR-u w tym zakresie.

Tabela 33. Działalność PCPR-u w odniesieniu do mieszkańców gminy w zakresie pieczy zastępczej w latach 2020-2022

zakres danych	2020	2021	2022
liczba dzieci z gminy zgłoszonych do adopcji	0	0	0
liczba dzieci z gminy adoptowanych	0	0	0
liczba dzieci z gminy umieszczonych w rodzinach zastępczych	0	0	1
liczba dzieci z gminy umieszczonych w placówkach opiekuńczo-wychowawczych	0	0	0
liczba dzieci z gminy przebywających w rodzinach zastępczych	5	5	6
liczba dzieci z gminy przebywających w placówkach opiekuńczo-wychowawczych	0	0	0
liczba rodzin zastępczych, które objęły opieką dzieci z gminy	3	3	4
liczba usamodzielnionych dzieci z gminy	2	2	2

Dane Powiatowego Centrum Pomocy Rodzinie w Żywcu.

13. BEZROBOCIE

Sytuacja na rynku pracy w gminie Lipowa w latach 2020-2022 była korzystna, bowiem malała liczba zarejestrowanych w urzędzie pracy osób bezrobotnych. Liczba kobiet, które w latach 2020-2022 stanowiły niemal połowę osób pozostających bez pracy, także malała. Podobnie zmniejszał się w trakcie rozpatrywanego okresu udział

bezrobotnych w liczbie ludności gminy w wieku produkcyjnym. Dane w tym zakresie zawiera tabela zamieszczona poniżej.

Tabela 34. Stan bezrobocia w gminie w latach 2020-2022

zakres danych	2020	2021	2022
liczba osób w wieku produkcyjnym	6 512	6 488	6 491
liczba bezrobotnych w gminie ogółem	259	192	148
liczba bezrobotnych kobiet w gminie	144	92	69
udział ogólnej liczby osób bezrobotnych w liczbie osób w wieku produkcyjnym	3,98%	2,96%	2,28%

Dane Powiatowego Urzędu Pracy w Żywcu.

Uzupełnienie powyższych danych stanowią przedstawione w kolejnej tabeli informacje na temat stopy bezrobocia, jaką odnotowano w latach 2020-2022 w powiecie żywieckim, województwie śląskim i w kraju.

Tabela 35. Stopa bezrobocia rejestrowanego w powiecie, województwie i w kraju w latach 2020-2022

zakres danych	2020	2021	2022
stopa bezrobocia w powiecie żywieckim	7,4%	6,0%	5,2%
stopa bezrobocia w województwie śląskim	4,9%	4,2%	3,7%
stopa bezrobocia w kraju	6,2%	5,4%	5,2%

Dane Powiatowego Urzędu Pracy w Żywcu i Głównego Urzędu Statystycznego.

W latach 2020-2022 powiat żywiecki charakteryzował się wyższą, w stosunku do województwa śląskiego, jak i w stosunku do kraju stopą bezrobocia. Zarówno w województwie, powiecie, jak i w kraju poziom bezrobocia malał w trakcie rozpatrywanego okresu.

Dla scharakteryzowania problemu bezrobocia w gminie ważna jest analiza danych dotyczących podziału bezrobotnych według wieku, czasu pozostawania bez pracy, wykształcenia i stażu pracy. Dane szczegółowe w tym zakresie na koniec 2022 r. dla gminy Lipowa przedstawia poniższa tabela.

Tabela 36. Bezrobotni w gminie na koniec 2022 r. według wieku, czasu pozostawania bez pracy, wykształcenia i stażu pracy

wiek	liczba bezrobotnych		udział kobiet (w %)
	ogółem	kobiet	
18-24 lata	13	5	38,5%
25-34 lata	35	23	65,7%
35-44 lata	21	10	47,6%

45-54 lata	46	18	39,1%
55-59 lat	22	13	59,1%
60 lat i więcej	11	X	X
czas pozostawania bez pracy	liczba bezrobotnych		udział kobiet (w %)
	ogółem	kobiet	
do 1 miesiąca	18	7	38,8%
1-3 miesiące	42	18	42,8%
3-6 miesięcy	28	12	42,8%
6-12 miesięcy	14	8	57,1%
12-24 miesiące	17	10	58,8%
powyżej 24 miesięcy	25	14	56,0%
wykształcenie	liczba bezrobotnych		udział kobiet (w %)
	ogółem	kobiet	
wyższe	18	7	38,9%
policealne i średnie zawodowe	27	16	59,2%
średnie ogólnokształcące	13	8	61,5%
zasadnicze zawodowe	48	11	22,9%
gimnazjalne i niższe	42	17	70,64918%
staż pracy	liczba bezrobotnych		udział kobiet (w %)
	ogółem	kobiet	
bez stażu	9	4	44,4%
do 1 roku	29	13	44,8%
1-5 lat	25	13	52,0%
5-10 lat	31	16	51,6%
10-20 lat	28	11	39,3%
20-30 lat	21	11	52,4%
30 lat i więcej	5	1	12,0%

Dane Powiatowego Urzędu Pracy w Żywcu.

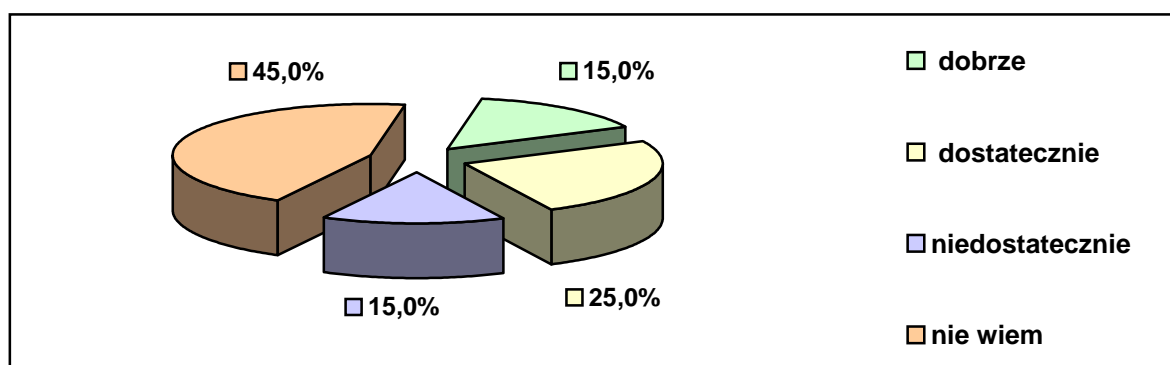
Na koniec 2022 r. wśród bezrobotnych w gminie największe grupy stanowiły osoby z wykształceniem zasadniczym zawodowym, osoby ze stażem pracy od 5 do 10 lat oraz osoby pozostające bez pracy od 1 do 3 miesięcy. Najmniej bezrobotnych w 2022 r. było w następujących grupach: osób ze stażem pracy powyżej 30 lat, osób z wykształceniem średnim ogólnokształcącym oraz osób pozostających bez pracy od 6-12 miesięcy.

Największy udział kobiet w ogóle bezrobotnych odnotowano wśród osób z wykształceniem gimnazjalnym i niższym, osób w wieku 25-34 lat, ze stażem pracy od 20 do 30 lat oraz osób pozostających bez pracy od 12-24 miesięcy.

Wśród ogółu bezrobotnych w gminie (148) – 18 osób znalazło się w szczególnej sytuacji na rynku pracy – 7 osób było w wieku do 30. roku życia, w tym 5 osób było do 25. roku życia, 8 osób było długotrwale bezrobotnych, 4 osoby były w wieku powyżej 50 lat, 3 osoby posiadały co najmniej jedno dziecko w wieku do 6 lat.

Uczestników przeprowadzonego na potrzeby niniejszego opracowania badania poproszono o ocenę realizowanych w gminie działań w zakresie przeciwdziałania bezrobociu. Rozkład odpowiedzi ilustruje poniższy wykres.

Wykres 8. Jak Pani/Pan ocenia realizowane w gminie działania w zakresie przeciwdziałania bezrobociu?



Dane z badań ankietowych przeprowadzonych w środowisku lokalnym.

Zaledwie 15% badanych uznało działania realizowane w gminie w zakresie przeciwdziałania bezrobociu za dobre, z kolei 25% ankietowanych oceniło je jako dostateczne. 15% uczestników badania stwierdziło, że są one niedostateczne. Działania tych nie potrafiło ocenić 45% respondentów.

14. BEZDOMNOŚĆ

Bezdomność to zjawisko społeczne polegające na braku domu lub miejsca stałego pobytu gwarantującego jednostce lub rodzinie poczucie bezpieczeństwa, zapewniającego schronienie przed niekorzystnymi warunkami atmosferycznymi i zaspokojenie podstawowych potrzeb na poziomie uznawanym w danym społeczeństwie za wystarczający.

Liczba rodzin i osób w rodzinach korzystających z pomocy Gminnego Ośrodka Pomocy Społecznej w gminie Lipowa z powodu bezdomności w latach 2020-2022 była

nieznaczna, ale należy zauważyć jej wzrost w 2021 r., co uwidacznia tabela zamieszczona poniżej.

Tabela 37. Liczba rodzin i osób korzystających z pomocy GOPS-u z powodu bezdomności w latach 2020-2022

zakres danych	2020	2021	2022
liczba rodzin	2	3	2
liczba osób w rodzinach	2	4	2

Dane Gminnego Ośrodka Pomocy Społecznej w Lipowej.

15. PROBLEMY UZALEŻNIEŃ I PRZEMOCY DOMOWEJ

Ustawa o wychowaniu w trzeźwości i przeciwdziałaniu alkoholizmowi w art. 41 nakłada na samorzady lokalne szereg zadań związanych z profilaktyką i rozwiązywaniem problemów alkoholowych oraz integracją społeczną osób uzależnionych od alkoholu. Na sfinansowanie realizacji tych zadań zapewniono dodatkowe środki z opłat za korzystanie z zezwoleń na sprzedaż detaliczną napojów alkoholowych. Poniższa tabela prezentuje dane na temat wielkości środków uzyskanych z opłat z zezwoleń na sprzedaż alkoholu w gminie Lipowa w latach 2020-2022.

Tabela 38. Opłaty z zezwoleń na sprzedaż alkoholu w gminie w latach 2020-2022

rodzaj	wartość w zł		
	2020	2021	2022
opłaty z zezwoleń na sprzedaż alkoholu	196 625,84	213 217,86	208 980,57

Dane Urzędu Gminy Lipowa.

W latach 2020-2022 wysokość kwot uzyskiwanych z opłat z zezwoleń na sprzedaż alkoholu w gminie Lipowa ulegała wahanom. Wahala się również w analizowanym okresie wielkość środków na profilaktykę i rozwiązywanie problemów uzależnień oraz na przeciwdziałanie przemocy domowej. W poszczególnych latach były to następujące kwoty: 140 197,22 zł w 2020 r., 123 318,97 zł w 2021 r. i 200 677,73 zł w 2022 r.

Ważną rolę w procesie przeciwdziałania uzależnieniom i przemocy domowej odgrywa Gminna Komisja Rozwiązywania Problemów Alkoholowych. Wybrane dane dotyczące działalności GKRPA w Lipowej przedstawiają poniższe tabele.

Tabela 39. Liczba członków Gminnej Komisji Rozwiązywania Problemów Alkoholowych w latach 2020-2022

zakres danych	2020	2021	2022
liczba osób zaangażowanych w prace GKRPA	8	8	8

Dane Gminnej Komisji Rozwiązywania Problemów Alkoholowych.

Tabela 40. Działalność GKRPA w latach 2020-2022 w zakresie profilaktyki i rozwiązywania problemów uzależnień w gminie

zakres danych	2020	2021	2022
liczba osób, z którymi GKRPA przeprowadziła rozmowy interwencyjno-motywujące w związku z nadużywaniem alkoholu	57	46	65
liczba osób uzależnionych od alkoholu, wobec których GKRPA wystąpiła do sądu z wnioskiem o zobowiązanie do podjęcia leczenia odwykowego	6	4	4

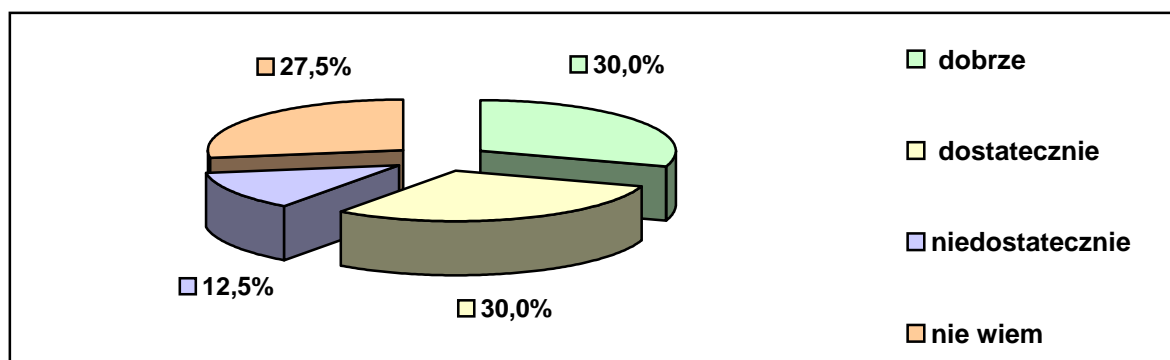
Dane Gminnej Komisji Rozwiązywania Problemów Alkoholowych.

W latach 2020-2022 liczba osób, z którymi GKRPA przeprowadzała rozmowy interwencyjno-motywujące w związku z nadużywaniem alkoholu, wahała się i wyniosła odpowiednio: 57, 46 i 65 osób. W analizowanym okresie Komisja występowała z wnioskami do sądu o podjęcie obowiązkowego leczenia odwykowego wobec 6 osób w 2020 r., 4 osób w 2021 r. i ponownie 4 osób w 2022 r.

Jeśli chodzi o działalność w zakresie przeciwdziałania przemocy domowej, to w analizowanym okresie GKRPA kontaktowała się odpowiednio: z 24, 86 i 15 osobami dotkniętymi tym problemem. Komisja złożyła do prokuratury odpowiednio: 24, 86 i 15 zawiadomienia o przestępstwie przeciwko osobom stosującym przemoc domową.

O ocenę działań, jakie prowadzone są w gminie w obszarze przeciwdziałania uzależnieniom, zapytano uczestników badania. Rozkład uzyskanych odpowiedzi przedstawiono w wykresie zamieszczonym poniżej.

Wykres 9. Jak Pani/Pan ocenia realizowane w gminie działania w zakresie przeciwdziałania uzależnieniom?

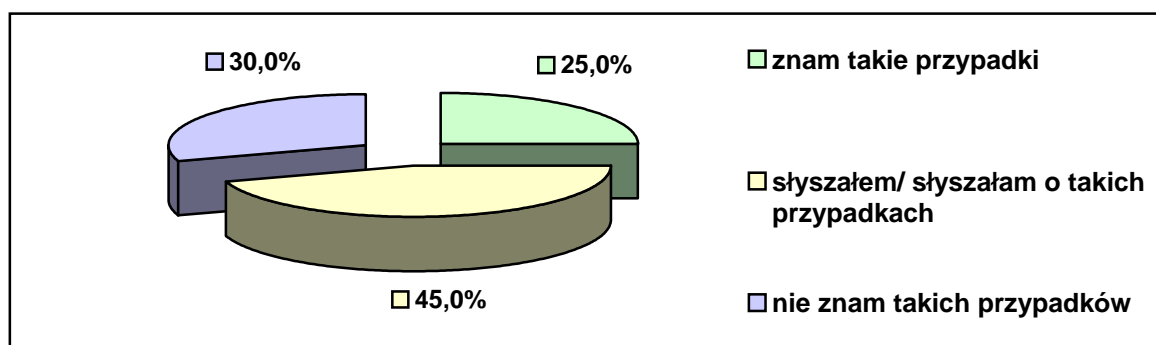


Dane z badań ankietowych przeprowadzonych w środowisku lokalnym

Według 60% badanych działania przeciwdziałające uzależnieniom są dobre lub dostateczne. Jednak 12,5% ankietowanych stwierdziło, że są one niedostateczne. Ponad 27% respondentów nie przedstawiło opinii w tej sprawie.

W przeprowadzonym badaniu ankietowani odnieśli się także do styczności pośredniej lub bezpośredniej z osobami doświadczającymi lub stosującymi przemoc. Rozkład uzyskanych odpowiedzi ilustruje poniższy wykres.

Wykres 10. Czy zna Pani/Pan przypadki przemocy domowej na terenie gminy lub o nich słyszała/słyszał?

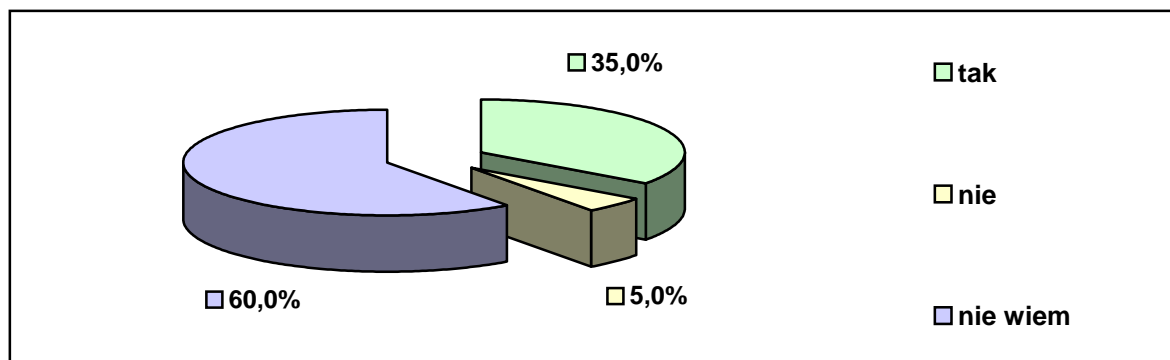


Dane z badań ankietowych przeprowadzonych w środowisku lokalnym.

Niepokojąco przedstawiają się wyniki odpowiedzi na to pytanie, bowiem 70% respondentów twierdzi, iż zna lub słyszało o przypadkach stosowania przemocy domowej. Jednocześnie 30% ankietowanych odpowiedziało, że takich przypadków nie zna.

Ryzyko nasilania się problemu przemocy domowej na terenie gminy potwierdziło 35% badanych. Zdaniem 5% ankietowanych takie ryzyko nie istnieje. Wysoki odsetek (60%) respondentów wskazał na odpowiedź „nie wiem”, co może świadczyć o braku świadomości części badanej społeczności co do zagrożenia tym zjawiskiem.

Wykres 11. Czy Pani/Pan zdaniem istnieje ryzyko nasilenia się problemu przemocy domowej na terenie gminy?



Dane z badań ankietowych przeprowadzonych w środowisku lokalnym.

Przeciwdziałanie problemom przemocy domowej umożliwiają i normują odpowiednie akty prawne, a do podstawowych w tym zakresie należy ustawa o przeciwdziałaniu przemocy domowej. Zgodnie z postanowieniami ustawy o przeciwdziałaniu przemocy domowej gmina podejmuje działania na rzecz przeciwdziałania przemocy domowej w szczególności w ramach pracy w zespole interdyscyplinarnym. Zespół interdyscyplinarny powołuje wójt, burmistrz albo prezydent miasta. W skład zespołu interdyscyplinarnego wchodzi przedstawiciele: jednostek organizacyjnych pomocy społecznej, gminnej komisji rozwiązywania problemów alkoholowych, Policji, oświaty, ochrony zdrowia, organizacji pozarządowych.

Celem działania **Zespołu Interdyscyplinarnego ds. przeciwdziałania przemocy** jest integrowanie i koordynowanie działań podmiotów oraz specjalistów w zakresie przeciwdziałania przemocy domowej na najniższym szczeblu samorządu terytorialnego – na obszarze gminy. Do głównych zadań Zespołu należy:

1. diagnozowanie problemu przemocy domowej na poziomie lokalnym,
2. inicjowanie działań profilaktycznych, edukacyjnych i informacyjnych mających na celu przeciwdziałanie przemocy domowej i powierzanie ich wykonania właściwym podmiotami,
3. inicjowanie działań w stosunku do osób doznających przemocy domowej oraz osób stosujących przemoc domową,
4. opracowanie projektu gminnego programu przeciwdziałania przemocy domowej oraz ochrony osób doznających przemocy domowej,
5. rozpowszechnianie informacji o instytucjach, osobach i możliwościach udzielenia pomocy w środowisku lokalnym,

6. powoływanie grup diagnostyczno-pomocowych i bieżące monitorowanie realizowanych przez nie zadań,
7. monitorowanie procedury "Niebieskie Karty",
8. przekazywanie informacji, o której mowa w art. 9e ust. 3 (W przypadku zmiany miejsca zamieszkania osoby, w stosunku do której są realizowane działania w ramach procedury „Niebieskie Karty”, zespół interdyscyplinarny dotychczasowego miejsca zamieszkania informuje o prowadzeniu procedury „Niebieskie Karty” zespół interdyscyplinarny obecnego miejsca zamieszkania), oraz dokumentacji, o której mowa w art. 9c ust. 5a (W przypadku zaistnienia okoliczności, o których mowa w art. 9e ust. 3, zespół interdyscyplinarny dotychczasowego miejsca zamieszkania osób, wobec których była realizowana procedura „Niebieskie Karty”, na wniosek zespołu interdyscyplinarnego obecnego miejsca zamieszkania tych osób, przekazuje dokumentację wytworzoną w trakcie procedury „Niebieskie Karty”, prowadzoną przez grupę diagnostyczno-pomocową dotychczasowego miejsca zamieszkania),
9. kierowanie osoby stosującej przemoc domową do uczestnictwa w programie korekcyjno-edukacyjnym dla osób stosujących przemoc domową lub programie psychologiczno-terapeutycznym dla osób stosujących przemoc domową,
10. składanie, na wniosek grupy diagnostyczno-pomocowej, zawiadomienia o popełnieniu przez osobę stosującą przemoc domową wykroczenia, o którym mowa w art. 66c ustawy z dnia 20 maja 1971 r. - Kodeks wykroczeń („Kto uporczywie nie stosuje się do obowiązków określonych w art. 4 ust. 6 ustawy z dnia 29 lipca 2005 r. o przeciwdziałaniu przemocy domowej, podlega karze ograniczenia wolności albo grzywny”).

Dane dotyczące funkcjonowania Zespołu Interdyscyplinarnego w gminie Lipowa prezentuje tabela zamieszczona poniżej.

Tabela 41. Działalność Zespołu Interdyscyplinarnego w gminie w latach 2020-2022

zakres danych	2020	2021	2022
liczba członków Zespołu Interdyscyplinarnego	9	9	9
liczba spotkań ZI w ciągu roku	3	4	4
liczba spotkań grup roboczych	55	102	111
liczba złożonych do ZI „Niebieskich Kart”	13	10	20

w tym sporządzone przez Policję	11	8	19
w tym sporządzonych przez pracowników socjalnych	2	2	1
liczba zamkniętych „Niebieskich Kart”	10	19	19
liczba spraw toczących się w ZI z lat wcześniejszych	0	0	0
liczba spraw sądowych	0	0	0

Dane Zespołu Interdyscyplinarnego ds. przeciwdziałania przemocy domowej w gminie Lipowa.

Zakończenie procedury „Niebieskie Karty” następuje w przypadku ustania przemocy domowej i uzasadnionego przypuszczenia o zaprzestaniu dalszego stosowania przemocy oraz po zrealizowaniu indywidualnego planu pomocy albo rozstrzygnięcia o braku zasadności podejmowania działań.

Osobom dotkniętym problemami uzależnień i przemocy domowej pomoc świadczy również Gminny Ośrodek Pomocy Społecznej. Wsparcia z powodu alkoholizmu udzielono 11 rodzinom (16 osobom w rodzinach) w 2020 r., 18 rodzinom (22 osobom w rodzinach) w 2021 r. i 6 rodzinom (7 osobom w rodzinach) w 2022 r. Wsparcia z powodu przemocy domowej udzielono 2 rodzinom (6 osobom w rodzinach) w 2021 r. Pomocy z powodu narkomanii w rozpatrywanym okresie nie udzielono.

Ponadto w ramach Gminnego Programu Profilaktyki i Rozwiązywania Problemów Alkoholowych oraz Przeciwdziałania Narkomanii, jak również Programu Przeciwdziałania Przemocy Domowej oraz Ochrony Osób Doznających Przemocy Domowej w placówkach oświatowych realizowane były przedsięwzięcia profilaktyczne i dydaktyczne w formie kampanii i programów, warsztatów, spotkań edukacyjnych, szkoleń, konkursów i pogadarek oraz imprez kulturalnych i rekreacyjnych promujących zdrowy styl życia, a w ramach alternatywnych form spędzania czasu wolnego zajęć sportowych.

W gminie Lipowa jednostką wsparcia dla osób uzależnionych lub dotkniętych przemocą domową jest (obok GOPS-u, GKRPA i ZI) Punkt Konsultacyjny w Lipowej. Pomoc psychologa obejmuje takie problemy jak: uzależnienia (alkohol, narkotyki, hazard), pomoc dla rodzin osób z uzależnieniem, pomoc osobom doznającym przemocy domowej, porady rodzinne (konflikty małżeńskie i inne) oraz porady wychowawcze, kłopoty i kryzysy innego rodzaju. W 2022 r. udzielono pomocy 135 osobom w terenie gminy.

Poniższa tabela przedstawia wykaz jednostek wsparcia dla osób uzależnionych lub dotkniętych przemocą domową funkcjonujących na terenie gminy w 2022 r.

Tabela 42. Wykaz jednostek i grup wsparcia dla osób uzależnionych, współuzależnionych oraz dotkniętych przemocą domową, funkcjonujących na terenie gminy w 2022 r.

lp.	nazwa	adres
1.	Gminny Ośrodek Pomocy Społecznej	ul. Wiejska 40, 34-324 Lipowa
2.	Zespół Interdyscyplinarny ds. Przeciwdziałania Przemocy Domowej	
3.	Gminna Komisja ds. Rozwiązywania Problemów Alkoholowych	
4.	Punkt Konsultacyjny	
5.	Grupa AA w Leśnej	pl. ks. Sznajdrowicza 5, 34-324 Lipowa

Dane Urzędu Gminy Lipowa.

16. SYTUACJA DZIECKA

Analiza sytuacji dziecka w gminie została dokonana na podstawie badania ankietowego przeprowadzonego w funkcjonujących na jej terenie placówkach oświatowych: Szkole Podstawowej im. ks. Jana Twardowskiego w Siennej (liczba uczniów: 175, liczba nauczycieli: 23), Szkole Podstawowej im. Kornela Makuszyńskiego w Leśnej (liczba uczniów: 141, liczba nauczycieli: 30), Szkole Podstawowej im. Orła Białego w Słotwinie, Szkole Podstawowej im. Jana Pawła II w Twardorzeczce (liczba uczniów: 186, liczba nauczycieli: 30) oraz Szkole Podstawowej im. Krzysztofa Kamila Baczyńskiego w Lipowej (liczba uczniów: 346, liczba nauczycieli: 32). Badanie to pozwoliło zdiagnozować środowisko szkolne i rodzinne uczniów pod kątem występowania zachowań o cechach patologii społecznej oraz uzyskać informacje na temat prowadzonych w placówkach działań opiekuńczo-wychowawczych, profilaktycznych i leczniczych.

Zasoby i oferta szkolna. Z analizy ankiet wynika, iż uczniowie wszystkich szkół mogą korzystać z porad pedagoga, logopedy, doradcy zawodowego, a także opieki pielęgniarskiej. Natomiast z porad psychologa mogą korzystać uczniowie trzech szkół. Uczniowie wszystkich placówek korzystają z boiska sportowego, mają zapewniony dostęp do Internetu, natomiast z sali gimnastycznej mogą korzystać uczniowie trzech szkół. W dwóch placówkach utworzono klasy integracyjne. W szkołach prowadzone jest dożywianie uczniów. Placówki zapewniają opiekę w ramach zajęć świetlicowych oraz zajęcia dodatkowe, a także oferują zajęcia przeznaczone dla uczniów ze specjalnymi potrzebami edukacyjnymi.

Problemy w otoczeniu szkolnym i rodzinnym uczniów. W badaniu stwierdzano występowanie zjawisk patologicznych i negatywnych zachowań w społeczności uczniowskiej oraz dysfunkcji i patologii w otoczeniu domowym uczniów, podając

jednocześnie liczbę ujawnionych przypadków. Problemy, które w najpoważniejszym stopniu dosięgają uczniów i ich rodziny, identyfikowano w dwojaki sposób: wypełniając zamknięte katalogi obejmujące 12 i 6 zmiennych oraz odpowiadając na pytania o charakterze otwartym, określając subiektywnie stopień natężenia występujących problemów w ciągu trzech ostatnich lat. Uzyskane informacje prezentują poniższe tabele.

Tabela 43. Negatywne zachowania oraz zjawiska patologiczne występujące w społeczności uczniowskiej w roku szkolnym 2022/2023

rodzaj negatywnych zachowań i zjawisk patologicznych	liczba ujawnionych przypadków
palenie papierosów	4
sięganie po alkohol	–
sięganie po narkotyki	–
niszczenie mienia szkolnego	5
kradzieże na terenie szkoły	–
dyskryminacja w grupie rówieśniczej	11
udział w grupach negatywnych	–
agresja i przemoc w grupie rówieśniczej	33
autoagresja	6
ucieczki z domu	1
przestępczość ujawniona	5
przypadki wymagające nadzoru kuratora sądowego	13

Dane z badań ankietowanych przeprowadzonych w placówkach oświatowych gminy.

Tabela 44. Dysfunkcje i patologie stwierdzone w rodzinach uczniów w roku szkolnym 2022/2023

dysfunkcje i patologie rodziny	liczba ujawnionych przypadków
bezradność w sprawach opiekuńczo-wychowawczych i prowadzenia gospodarstwa domowego	12
zaniedbanie	11
uzależnienia (alkoholizm, narkomania)	10
przemoc domowa	2
wykorzystywanie seksualne dzieci	–
przestępczość	8

Dane z badań ankietowanych przeprowadzonych w placówkach oświatowych gminy.

W otoczeniu szkolnym uczniów odnotowano 4 przypadki palenia papierosów, 5 przypadków niszczenia mienia szkolnego, 11 przypadków dyskryminacji w grupie

rówieśniczej, 33 przypadki agresji i przemocy w grupie rówieśniczej, 6 przypadków autoagresji, 1 przypadek ucieczki z domu, 5 przypadków przestępczości ujawnionej oraz 13 przypadków wymagający nadzoru kuratora sądowego. W środowisku rodzinnym uczniów placówek oświatowych stwierdzono 12 przypadków bezradności w sprawach opiekuńczo-wychowawczych i prowadzenia gospodarstwa domowego, 11 przypadków zaniedbań, 10 przypadków uzależnień, 2 przypadki przemocy domowej oraz 8 przypadków przestępczości. Przedstawiciel tylko jednej badanej placówki zauważył wzrost negatywnych zachowań i zjawisk patologicznych wśród uczniów w ciągu ostatnich trzech lat.

Pomoc, jaką placówki oferują uczniom z rodzin uboższych, opiera się o współpracę z Gminnym Ośrodkiem Pomocy Społecznej i polega na zapewnieniu bezpłatnego dożywiania w formie obiadów. **Pomoc uczniom z rodzin niewydolnych wychowawczo, dotkniętych problemami uzależnień, przemocy domowej** jest świadczona poprzez rozmowy z pedagogiem i pedagogiem specjalnym, jak również pogadanki z funkcjonariuszami policji i straży pożarnej.

Do instytucji i organizacji, z którymi placówki najczęściej współpracują, uczestnicy badania zaliczyli: Gminny Ośrodek Pomocy Społecznej, Poradnię Psychologiczno-Pedagogiczną, Powiatowe Centrum Pomocy Rodzinie oraz Powiatową Komendę Policji.

17. SYTUACJA OSÓB STARSZYCH I OSÓB Z NIEPEŁNOSPRAWNOŚCIAMI

SYTUACJA OSÓB STARSZYCH

Z analizy danych dotyczących sytuacji demograficznej gminy Lipowa wynika, że w latach 2020-2022 liczba osób w wieku poprodukcyjnym systematycznie rosła, podobnie jak udział liczby osób w wieku poprodukcyjnym w ogólnej liczbie ludności gminy. Dane w tym zakresie zawiera poniższa tabela.

Tabela 45. Osoby w wieku poprodukcyjnym w strukturze ludności gminy w latach 2020-2022

zakres danych	2020	2021	2022
liczba mieszkańców gminy ogółem	10 620	10 693	10 726
liczba osób w wieku poprodukcyjnym	1 941	1 987	2 015
udział osób w wieku poprodukcyjnym w ludności gminy	18,3%	18,6%	18,8%

Dane Urzędu Gminy Lipowa.

Szczegółowa analiza struktury demograficznej populacji gminy zawarta w Rozdziale 3. Części Diagnostycznej niniejszego dokumentu ukazuje niekorzystne

tendencje: wzrastająca liczba osób starszych przy wahałej się liczbie osób w wieku produkcyjnym oraz ujemnym przyroście naturalnym pozwalają na sformułowanie wniosku, iż społeczność gminy wpisuje się w dominujące w ogólnym procesie demograficznym tendencje i powoli zaczyna się starzeć. Starzenie się społeczeństwa powoduje konieczność dokonania zmian organizacyjnych w funkcjonowaniu rodzin zobligowanych moralnie i prawnie do opieki nad członkiem rodziny, ale jest też istotną przesłanką do reorganizacji lokalnego rynku usług społecznych, z uwagi na konieczność dostosowania tych usług do potrzeb osób niesamodzielnych, z niepełnosprawnościami, wymagających wsparcia w codziennym funkcjonowaniu.

W ramach swojej działalności GOPS świadczy m.in. usługi opiekuńcze. Jest to szczególna forma pomocy kierowana przede wszystkim do osób starszych, chorych i samotnych. Usługi te polegają m.in. na pomocy w zaspokajaniu codziennych potrzeb życiowych i pielęgnacji. Dane w tym zakresie zawiera poniższa tabela.

Tabela 46. Rodziny w gminie korzystające z pomocy społecznej w formie usług opiekuńczych w latach 2020-2022

zakres danych	2020	2021	2022
liczba rodzin	18	14	13
liczba osób łącznie w rodzinach	21	16	16

Dane Gminnego Ośrodka Pomocy Społecznej w Lipowej.

Uzupełnieniem powyższych informacji są wypowiedzi pozyskane z badania ankietowego przeprowadzonego w środowisku lokalnym. Odpowiadając na pytanie, jakie problemy najczęściej dotyczą osób starszych w gminie, respondenci wskazywali głównie na samotność, niewystarczający dostęp do specjalistycznych usług i opieki medycznej, brak zainteresowania i pomocy ze strony rodziny oraz problemy komunikacyjne. Zwrócono także uwagę na marginalizację i wykluczenie społeczne, niedostateczną ofertę spędzania czasu wolnego oraz brak klubu seniora.

Z przytoczonych opinii wynika, że mieszkańcy interesują się losem osób starszych, ankietowani dostrzegają różnego rodzaju problemy i trudności, jakie stoją przed seniorami, a których częstokroć nie są oni w stanie pokonać swoimi siłami. Świadomość tych utrudnień oraz ograniczeń związanych z wiekiem pozwoliła dokonać respondentom oceny zagrożenia seniorów marginalizacją i wykluczeniem społecznym oraz dostrzec braki w dotychczasowej ofercie pomocowej skierowanej do tej grupy.

Z wypowiedzi uzyskanych dla niniejszego badania wynika, iż większość respondentów stanowiły osoby przed 55. rokiem życia, a grupa wiekowa powyżej 65

lat, czyli najbardziej zainteresowana tą kwestią część mieszkańców gminy, była reprezentowana przez 2,5% badanych. Z pewnością dla lepszego rozpoznania potrzeb seniorów w gminie należałoby przeprowadzić odpowiednie badania adresowane tylko i wyłącznie do tej grupy wiekowej, której opinie, z uwagi na dużą świadomość i wiedzę o bieżącej sytuacji osób starszych, można wykorzystać w planowaniu oferty pomocowej na najbliższe lata.

SYTUACJA OSÓB Z NIEPEŁNOSPRAWNOŚCIAMI

Bieżące informacje dotyczące osób z niepełnosprawnościami są trudne do dokładnego określenia, gdyż jedynym pełnym badaniem, którego wyniki pozwalają ustalić liczbę osób z niepełnosprawnościami oraz umożliwiają ich charakterystykę, są narodowe spisy powszechne. Dane z ostatniego spisu dotyczące osób z niepełnosprawnościami nie są dostępne na poziomie gmin. Informacje, które w pewnym stopniu umożliwiają obserwację zachodzących w kolejnych latach zmian liczebności osób z niepełnosprawnościami w gminie Lipowa, zawierają dane dotyczące liczby rodzin korzystających z pomocy społecznej z powodu niepełnosprawności.

Z danych Gminnego Ośrodka Pomocy Społecznej w Lipowej wynika, że w latach 2020-2022 niepełnosprawność była trzecim, pod względem liczby rodzin, powodem przyznawania pomocy społecznej w gminie. Poniższa tabela przedstawia dane na temat liczby rodzin oraz liczby osób w rodzinach, które korzystały z pomocy społecznej świadczonej przez GOPS w latach 2020-2022.

Tabela 47. Rodziny w gminie korzystające z pomocy społecznej z powodu niepełnosprawności w latach 2020-2022

zakres danych	2020	2021	2022
liczba rodzin	48	54	44
liczba osób łącznie w rodzinach	93	94	67

Dane Gminnego Ośrodka Pomocy Społecznej w Lipowej.

Należy dodać, że w 2022 r. GOPS przyznał 364 świadczenia w postaci dodatków do zasiłku rodzinnego z tytułu kształcenia i rehabilitacji dziecka niepełnosprawnego dla rodzin z terenu gminy. Ważnymi świadczeniami dla rodzin dotkniętych problemem niepełnosprawności były także zasiłki pielęgnacyjne i świadczenia pielęgnacyjne.

Warto również w tym miejscu przytoczyć informacje **Powiatowego Zespołu ds. Orzekania o Niepełnosprawności** w Żywcu dotyczące orzeczeń

o niepełnosprawności lub o stopniu niepełnosprawności (z uwzględnieniem orzeczonego stopnia niepełnosprawności) w odniesieniu do mieszkańców gminy Lipowa.

Tabela 48. Orzeczenia o niepełnosprawności lub o stopniu niepełnosprawności wydane mieszkańcom gminy w latach 2020-2022

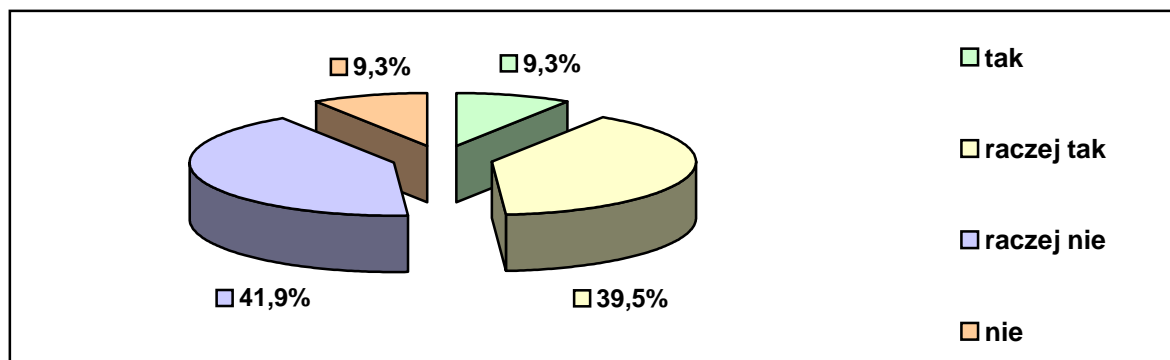
zakres danych	2020	2021	2022
liczba orzeczeń o niepełnosprawności wydanych mieszkańcom gminy	19	13	18
liczba orzeczeń o stopniu niepełnosprawności wydanych mieszkańcom gminy	68	82	104
w tym o znacznym stopniu niepełnosprawności	15	16	31
w tym o umiarkowanym stopniu niepełnosprawności	33	48	55
w tym o lekkim stopniu niepełnosprawności	20	18	18

Dane Powiatowego Zespołu ds. Orzekania o Niepełnosprawności w Żywcu.

Uzupełnieniem powyższych informacji są wypowiedzi pozyskane z badania ankietowego przeprowadzonego w środowisku lokalnym. W ankiecie zapytano mieszkańców o problemy, jakie najczęściej dotyczą osób z niepełnosprawnościami w gminie. W odpowiedzi wymieniano bariery architektoniczne, niedostosowanie infrastruktury gminnej i budynków użyteczności publicznej, niewystarczający dostęp do specjalistycznej opieki zdrowotnej i usług rehabilitacyjnych oraz utrudniony dostęp do odpowiednich środków komunikacji publicznej przystosowanych do transportu osób z niepełnosprawnościami. Wskazywano także na izolację i wykluczenie społeczne oraz brak ofert pracy dla osób z niepełnosprawnościami.

Pragnąc poznać opinie mieszkańców na temat sytuacji osób starszych i z niepełnosprawnościami, w badaniu ankietowym przeprowadzonym na potrzeby niniejszego opracowania sformułowano pytanie odnoszące się do uwzględniania bądź nie potrzeb osób starszych i z niepełnosprawnościami w działaniach realizowanych na terenie gminy. Według 48,8% uczestników badania w działaniach realizowanych w gminie raczej uwzględnia się lub uwzględnia się potrzeby osób starszych i z niepełnosprawnościami. 41,9% ankietowanych wyraziło odmienną opinię. Rozkład uzyskanych odpowiedzi ilustruje poniższy wykres.

Wykres 12. Czy Pani/Pana zdaniem w działaniach realizowanych na terenie gminy uwzględnia się potrzeby osób starszych i z niepełnosprawnościami?



Dane z badań ankietowych przeprowadzonych w środowisku lokalnym.

18. SEKTOR POZARZĄDOWY, KOŚCIOŁY

W 2022 r. na terenie gminy Lipowa działało 19 organizacji pozarządowych, Samorząd podejmował z nimi współpracę, która przybierała formę zlecenia organizacjom zadań własnych, dofinansowywania działalności statutowej organizacji, wsparcia rzeczowego i lokalowego oraz doradztwa i konsultacji.

W 2022 r. w gminie Lipowa funkcjonowały 4 parafie Kościoła rzymskokatolickiego. Poniższa tabela przedstawia ich wykaz.

Tabela 49. Parafie rzymskokatolickie na terenie gminy

nazwa	adres
Parafia pw. św. Bartłomieja	pl. ks. F. Sznajdrowicza 5, 34-324 Lipowa
Parafia pw. św. Michała Archanioła	pl. Jana Pawła II 1, 34-300 Leśna
Parafia pw. Najświętszego Serca Pana Jezusa	Słotwina, ul. ks. Jerzego Popiełuszki 120, 34-324 Lipowa
Parafia pw. Matki Bożej Różańcowej	Ostre, ul. Beskidzka 64, 34-324 Lipowa

Dane Urzędu Gminy Lipowa.

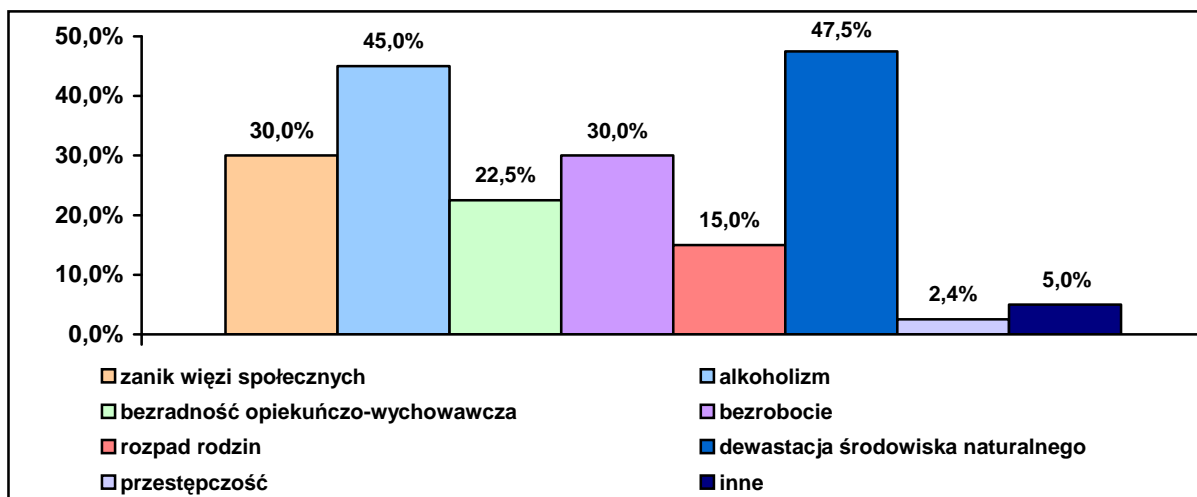
Wymienione parafie z gminy wchodzą w skład diecezji bielsko-żywieckiej, zaś według podziału dekanalnego wszystkie należą do dekanatu Radziechowy.

19. PROBLEMY WSKAZANE PRZEZ MIESZKAŃCÓW, DIALOG SPOŁECZNY

Uczestników badania ankietowego przeprowadzonego na potrzeby skonstruowania niniejszego dokumentu poproszono także o wskazanie problemów bądź niekorzystnych zjawisk, które są w gminie najbardziej widoczne. Pytanie miało charakter półotwarty z możliwością dokonania wielokrotnego wyboru. Respondentów poproszono również o ocenę komunikacji z władzami samorządowymi i ocenę poziomu zadowolenia z faktu zamieszkiwania na terenie gminy.

Wśród problemów i niekorzystnych zjawisk, które najbardziej uwidaczniają się w gminie, respondenci najczęściej wskazywali dewastację środowiska naturalnego, alkoholizm, bezrobocie i zanik więzi społecznych. W dalszej kolejności wymieniali bezradność opiekuńczo-wychowawczą, rozpad rodzin, a także przestępczość. Rozkład uzyskanych odpowiedzi ilustruje poniższy wykres.

Wykres 13. Jakie problemy, niekorzystne zjawiska najbardziej uwidaczniają się w gminie?



Dane z badań ankietowych przeprowadzonych w środowisku lokalnym.

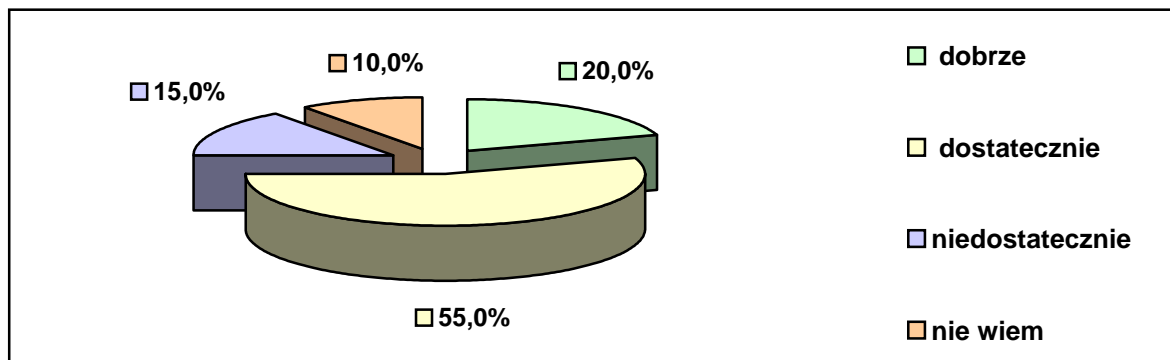
W ankiecie znalazło się również pytanie pozwalające badanym wskazać działania i inicjatywy, jakie należałoby podjąć w gminie, aby integrować i aktywizować społeczność lokalną. Odpowiadając, ankietowani szczególnie nacisk położyli na konieczność organizowania imprez integracyjnych, wydarzeń kulturalnych i rekreacyjno-sportowych, a także stworzenia oferty zajęć dla młodzieży. Zwrócono również uwagę na potrzebę organizowania częstszych spotkań władz gminy z mieszkańcami oraz inicjowania wyjazdów np. do teatru oraz wycieczek do większych ośrodków miejskich. Według części respondentów realizowane na terenie gminy działania są wystarczające, jednak zainteresowanie i zaangażowanie mieszkańców jest znikome.

Wskazując działania, które mogłyby przyczynić się do łagodzenia bądź rozwiązywania problemów społecznych oraz zaspokojenia potrzeb mieszkańców, uczestnicy badania wymieniali najczęściej wytyczanie ścieżek rowerowych oraz rozwój budownictwa mieszkaniowego.

W sondażu poruszono także kwestię oceny komunikacji między władzami samorządowymi a mieszkańcami. Komunikacja między władzami samorządowymi a mieszkańcami została oceniona pozytywnie, bowiem 20% uczestników badania uznało ją za dobrą, a kolejne 55% ankietowanych stwierdziło, że jest dostateczna.

Jednocześnie 15% respondentów wyraziło opinię negatywną, a 10% pytanym nie potrafiło jednoznacznie wypowiedzieć się w tej kwestii. Rozkład uzyskanych odpowiedzi ilustruje poniższy wykres.

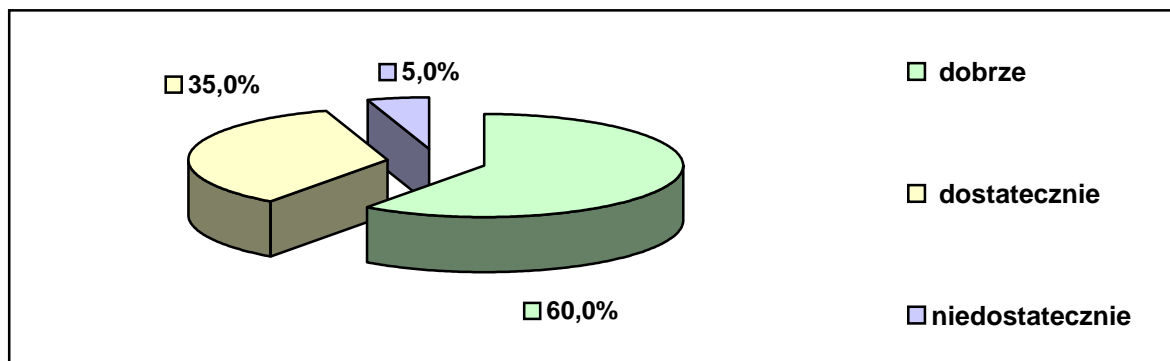
Wykres 14. Jak Pani/Pan ocenia komunikację między władzami samorządowymi a mieszkańcami?



Dane z badań ankietowych przeprowadzonych w środowisku lokalnym.

Ankietowanych poproszono również o ocenę poziomu zadowolenia z bycia mieszkańcem gminy. Rozkład uzyskanych odpowiedzi ilustruje poniższy wykres.

Wykres 15. Jak Pani/Pan ocenia swój poziom zadowolenia z bycia mieszkańcem gminy?



Dane z badań ankietowych przeprowadzonych w środowisku lokalnym.

Z uzyskanych odpowiedzi wynika, że gmina Lipowa jest dobrym miejscem do zamieszkania, bowiem w odpowiedzi na pytanie o ocenę poziomu zadowolenia z bycia mieszkańcem gminy 95% respondentów wyraziło opinię pozytywną.

20. PROBLEMY RÓWNOŚCI SZANS

Polityka równości szans płci jest celowym, systematycznym i świadomym ocenianiem prowadzonych działań z perspektywy wpływu na warunki życia kobiet i mężczyzn, które ma na celu przeciwdziałanie dyskryminacji ze względu na płeć i osiągnięcie równości kobiet i mężczyzn. Wprowadzenie w życie zasad polityki równości płci wymaga przeprowadzenia analizy sytuacji kobiet i mężczyzn, która

opiera się na przedstawieniu danych ilościowych i jakościowych w podziale na płeć oraz odniesieniu się do występujących barier równości płci.

W latach 2020-2022 w gminie Lipowa struktura ludności pod względem płci była stabilna; stale ponad połowę mieszkańców stanowiły kobiety. Dane w tym zakresie przedstawia kolejna tabela.

Tabela 50. Udział kobiet w liczbie ludności gminy w latach 2020-2022

zakres danych	2020	2021	2022
liczba ludności gminy ogółem	10 620	10 693	10 726
liczba kobiet	5 485	5 520	5 535
udział kobiet w liczbie ludności gminy ogółem	51,64%	51,62%	51,60%

Dane Urzędu Gminy Lipowa.

Według danych Powiatowego Urzędu Pracy w Żywcu w latach 2020-2022 kobiety stanowiły niemal połowę ogółu osób bezrobotnych w gminie.

Tabela 51. Udział kobiet w liczbie bezrobotnych w gminie w latach 2020-2022

zakres danych	2020	2021	2022
liczba bezrobotnych ogółem	259	192	148
liczba bezrobotnych kobiet	144	92	69
udział kobiet w liczbie osób bezrobotnych	55,6%	47,9%	46,6%

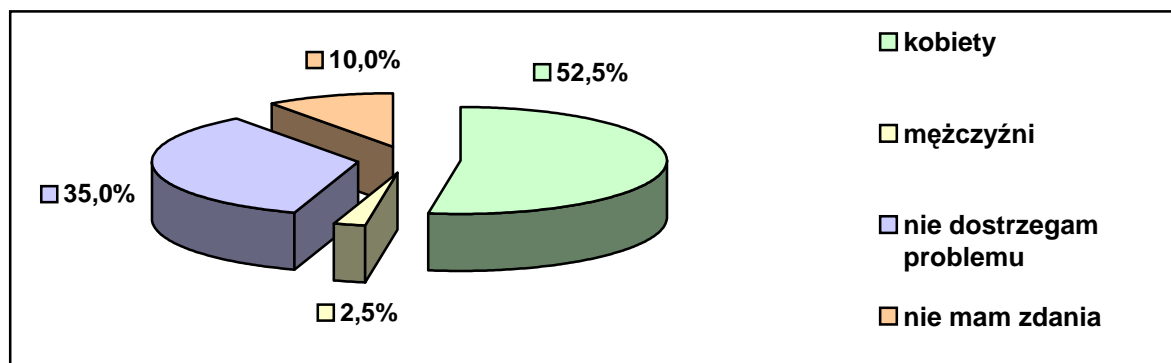
Dane Powiatowego Urzędu Pracy w Żywcu.

Analiza struktury bezrobocia w gminie pod względem płci wykazała, że kobiety przeważały w wielu wyróżnionych kategoriach, zarówno jeśli chodzi o wiek, czas pozostawania bez pracy i staż pracy. Największy udział kobiet w ogóle bezrobotnych odnotowano wśród osób w wieku 25-34 lata, osób ze stażem pracy od 20 do 30 lat oraz osób pozostających bez pracy od 12-24 miesięcy. Może to wskazywać na istnienie nierówności szans kobiet i mężczyzn na lokalnym rynku pracy, co jednocześnie implikuje konieczność podejmowania działań sprzyjających aktywizacji zawodowej kobiet, a w działaniach tych należy uwzględnić szeroki zakres rozwiązań ułatwiających kobietom godzenie pracy zawodowej i życia rodzinnego.

Problemy dotyczące równości szans płci nie ograniczają się jedynie do zagadnień związanych z zatrudnieniem. Dlatego w ramach diagnozy sytuacji w zakresie równości płci w gminie Lipowa przeprowadzono badanie przy zastosowaniu anonimowej ankiety, w której pytano o wybrane zagadnienia dotyczące równości szans kobiet i mężczyzn oraz dyskryminacji ze względu na płeć. Do analizy przedłożono w sumie 40 ankiet wypełnionych przez mieszkańców gminy, którzy zdecydowali się wziąć udział w badaniu.

Zasada równości szans płci ma ograniczać dyskryminację zarówno kobiet, jak i mężczyzn, przypisując im taką samą wartość społeczną, równe prawa oraz równy dostęp do zasobów. Uwzględniając powyższe, pytano respondentów, kto, ich zdaniem, jest bardziej zagrożony problemem nierówności szans. Rozkład uzyskanych odpowiedzi przedstawiono w wykresie zamieszczonym poniżej.

Wykres 16. Kto jest wg Pani/Pana bardziej zagrożony dyskryminacją ze względu na płeć?

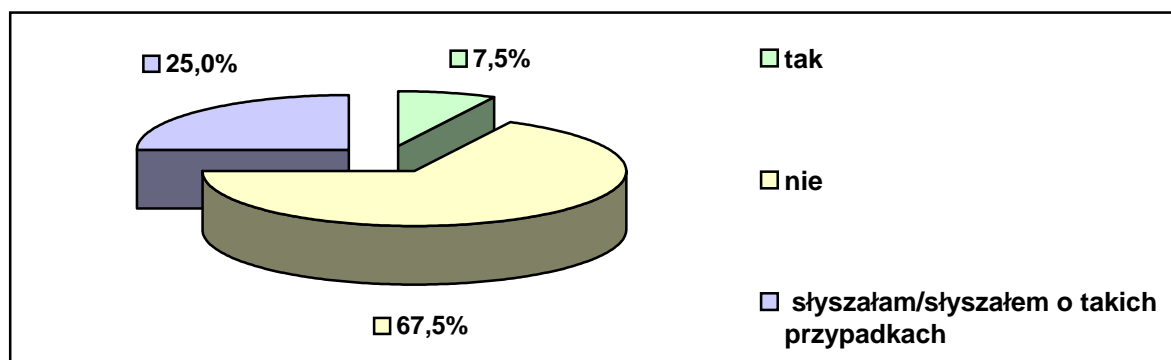


Dane z badania ankietowego.

Zdecydowana większość (52,5%) ankietowanych uważa, że bardziej zagrożone dyskryminacją ze względu na płeć są kobiety, a 2,5% stwierdziło, że są to mężczyźni. 35% badanych nie dostrzega problemu zawartego w pytaniu, a 10% ankietowanych nie ma zdania na ten temat.

Badanie ankietowe pozwoliło również poznać wiedzę respondentów na temat problematyki równości szans kobiet i mężczyzn w ich lokalnym środowisku. Zdecydowana większość (67,5%) spośród pytaných mieszkańców odpowiedziała, że nie spotkała się z przypadkami dyskryminacji ze względu na płeć w gminie. Jednocześnie 7,5% badanych przyznało, że spotkało się z przypadkami dyskryminacji ze względu na płeć, a 25% badanych przyznało, że o takich przypadkach słyszało. Uzyskane odpowiedzi ilustruje poniżej zamieszczony wykres.

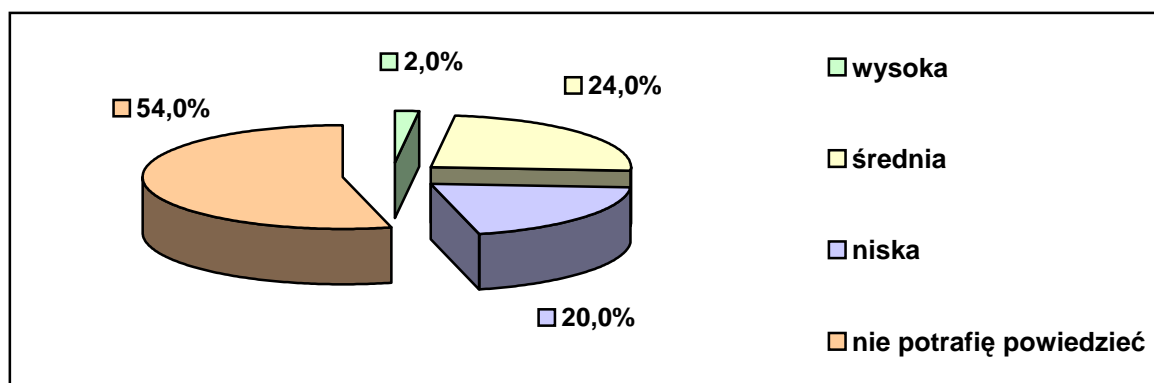
Wykres 17. Czy spotkała się Pani/ spotkał się Pan z przypadkami dyskryminacji ze względu na płeć w gminie lub o nich słyszała/ słyszał?



Dane z badania ankietowego.

Do uczestników badania skierowano też pytanie dotyczące określenia skali problemu nierówności płci w gminie. Poniższy wykres pokazuje rozkład odpowiedzi.

Wykres 18. Jaka Pani/Pana zdaniem może być skala problemu nierówności płci w gminie?



Dane z badania ankietowego.

Według 20% badanych skala problemu nierówności płci na terenie gminy jest niska, z kolei 24% ankietowanych stwierdziło, że jest średnia, a 2% że jest wysoka. Wysoki odsetek (54%) respondentów nie potrafił jednoznacznie wypowiedzieć się w tej kwestii.

Uczestnicy badania udzielali również odpowiedzi na pytania dotyczące potrzeby podejmowania działań na rzecz równości kobiet i mężczyzn oraz mających na celu przeciwdziałanie dyskryminacji płciowej. Ponad 12% badanych uznało podejmowanie takich działań za bezzasadne. Potrzebę prowadzenia takich działań potwierdziło 55% ankietowanych. Ponad 32% respondentów nie potrafiło rozstrzygnąć tak sformułowanej kwestii.

Kolejne pytanie dotyczyło obszarów, w jakich powinno się podejmować działania na rzecz równości szans kobiet i mężczyzn przeciwdziałające dyskryminacji ze względu na płeć. Respondenci najczęściej wskazywali rynek pracy i płace (po 33,3%) oraz awans zawodowy (22,2%) i życie rodzinne (11,1%). Odpowiadając na pytanie o konkretne działania, jakie należy podejmować na rzecz równości szans kobiet i mężczyzn lub w celu przeciwdziałania dyskryminacji ze względu na płeć, ankietowani zwrócili uwagę na potrzebę tworzenia nowych miejsc pracy.

Z udzielonych wypowiedzi ankietowanych wynika, że znaczna ich część dostrzega problemy nierówności szans oraz dyskryminacji płciowej i identyfikuje je nie tylko w obszarze zatrudnienia, a ponad połowa respondentów potrafiła ocenić także skalę tego problemu. Jednocześnie daje się zauważyć znaczny odsetek badanych, którzy wybierali odpowiedź „nie mam zdania” czy „nie potrafię powiedzieć”. Dowodzi to stosunkowo niewielkiej znajomości tych problemów, a co za

tym idzie, także skutków, jakie powyższe problemy wywołują w funkcjonowaniu społeczności lokalnej. Zmiana tego stanu rzeczy z pewnością wymaga wyraźniejszej obecności tej tematyki w sferze publicznej.

21. ANALIZA SWOT WYBRANYCH OBSZARÓW PROBLEMOWYCH

Analiza SWOT opiera się na wspólnym usystematyzowaniu posiadanych informacji z danego obszaru poprzez przyporządkowanie ich do jednej z czterech grup (mocne strony, słabe strony, szanse i zagrożenia). Przedstawiona poniżej analiza została przeprowadzona w ujęciu: mocne strony i słabe strony to czynniki zależne od nas (te, na które mamy wpływ planistyczny i zarządczy), a szanse i zagrożenia, to czynniki obiektywne, na które nie mamy bezpośredniego wpływu sprawczego.

Niniejsza analiza obejmuje następujące obszary: bezrobocie, ubóstwo, bezdomność; rodzina, dzieci i młodzież, przemoc domowa; zdrowie, uzależnienia, bezpieczeństwo publiczne; starość; niepełnosprawność oraz kapitał społeczny i ludzki.

Diagram 1. Obszary analizy SWOT

OBSZARY ANALIZY SWOT	
BEZROBOCIE, UBÓSTWO, BEZDOMNOŚĆ	I
RODZINA, DZIECI I MŁODZIEŻ, PRZEMOC DOMOWA	II
ZDROWIE, UZALEŻNIENIA, BEZPIECZEŃSTWO PUBLICZNE	III
STAROŚĆ	IV
NIEPEŁNOSPRAWNOŚĆ	V
KAPITAŁ SPOŁECZNY I LUDZKI	VI

BEZROBOCIE, UBÓSTWO, BEZDOMNOŚĆ	
mocne strony	słabe strony
<ul style="list-style-type: none"> • podejmowanie działań sprzyjających rozwojowi przedsiębiorczości wśród mieszkańców • podejmowanie działań mających na celu aktywizację zawodową osób bezrobotnych • organizowanie różnego rodzaju przedsięwzięć, jak np. akcje 	<ul style="list-style-type: none"> • brak działań mających na celu przyciągnięcie inwestorów mogących tworzyć nowe miejsca pracy w gminie • brak inicjatyw na rzecz przeciwdziałania bezrobociu wśród kobiet • brak działań zmierzających do tworzenia w gminie podmiotów ekonomii społecznej (jak np. spółdzielni

<p>charytatywne, z myślą o wsparciu osób ubogich i zagrożonych ubóstwem</p> <ul style="list-style-type: none"> realizowanie programów i projektów na rzecz osób zagrożonych i dotkniętych ubóstwem diagnozowanie problemu bezdomności w gminie 	<p>socjalnych)</p> <ul style="list-style-type: none"> brak środków finansowych z funduszy zewnętrznych na przeciwdziałanie bezrobociu (m.in. z funduszy strukturalnych Unii Europejskiej) brak działań związanych ze zjawiskiem nielegalnego zatrudnienia
szanse	zagrożenia
<ul style="list-style-type: none"> zainteresowanie potencjalnych inwestorów tworzeniem nowych miejsc pracy w gminie zainteresowanie mieszkańców prowadzeniem własnej działalności gospodarczej zainteresowanie osób bezrobotnych, w tym kobiet działaniami aktywizującymi umożliwiającymi podjęcie pracy zainteresowanie problemami osób ubogich i działaniami prowadzonymi na ich rzecz wśród lokalnej społeczności niezwiększająca się liczba osób ubogich wśród mieszkańców gminy niezwiększająca się liczba osób zagrożonych bezdomnością i bezdomnych 	<ul style="list-style-type: none"> brak zainteresowania osób bezrobotnych tworzeniem podmiotów ekonomii społecznej niepozyskiwanie środków finansowych z funduszy zewnętrznych (m.in. UE) ograniczających bezrobocie w gminie

Analiza uwarunkowań dla obszaru **bezrobocie, ubóstwo, bezdomność** wskazuje na mocne strony, którymi są głównie: podejmowanie działań sprzyjających rozwojowi przedsiębiorczości wśród mieszkańców, podejmowanie działań mających na celu aktywizację zawodową osób bezrobotnych, organizowanie różnego rodzaju przedsięwzięć z myślą o wsparciu osób ubogich i zagrożonych ubóstwem, realizowanie programów i projektów na rzecz osób zagrożonych i dotkniętych ubóstwem, a także diagnozowanie problemu bezdomności w gminie. Szczególnej uwagi i intensyfikacji działań ze strony władz samorządowych, odpowiednich instytucji i organizacji wymagają zagrożenia, do których należy zaliczyć: brak zainteresowania osób bezrobotnych tworzeniem podmiotów ekonomii społecznej oraz niepozyskiwanie środków finansowych z funduszy zewnętrznych (m.in. UE) ograniczających bezrobocie w gminie.

RODZINA, DZIECI I MŁODZIEŻ, PRZEMOC DOMOWA	
mocne strony	słabe strony
<ul style="list-style-type: none"> analizowanie problemów rodzin, dzieci i młodzieży wsparcie asystenta rodziny dla rodzin niewydolnych wychowawczo zapewnianie dostępu do poradnictwa specjalistycznego dla rodzin wymagających tej formy wsparcia 	<ul style="list-style-type: none"> brak placówek wsparcia dziennego brak możliwości kontynuowania nauki na poziomie ponadpodstawowym

<ul style="list-style-type: none"> • analizowanie potrzeb osób samotnie wychowujących dzieci • monitorowanie zapotrzebowania na opiekę nad dziećmi do lat 3 oraz opiekę przedszkolną • dysponowanie przez szkolnictwo kadram i bazą dydaktyczną zapewniającą właściwy rozwój uczniów • profesjonalnie przygotowana i kompetentna kadra gotowa do świadczenia usług na rzecz osób dotkniętych przemocą domową • zapewnienie osobom doświadczającym przemocy domowej pomocy i wsparcia • prowadzenie akcji uwrażliwiających społeczność lokalną na problemy przemocy domowej 	
szanse	zagrożenia
<ul style="list-style-type: none"> • niewzrastająca liczba rodzin dysfunkcyjnych oraz wymagających wsparcia w postaci poradnictwa specjalistycznego • wystarczająca, w stosunku do potrzeb mieszkańców, oferta w zakresie opieki przedszkolnej • zaspokajająca potrzeby w zakresie edukacji sytuacja finansowa gminy 	<ul style="list-style-type: none"> • nasilająca się skala problemów mających wpływ na prawidłowe funkcjonowanie rodzin • wzrastająca liczba osób samotnie wychowujących dzieci • brak możliwości tworzenia placówek wsparcia dziennego dla dzieci i młodzieży • niewystarczająca, w stosunku do potrzeb mieszkańców, oferta w zakresie opieki żłobkowej • niewystarczająca liczebność i fachowość kadry pracującej z osobami dotkniętymi przemocą domową • nasilająca się w gminie skala zjawiska przemocy domowej • niezmnijające się zjawisko społecznego przyzwolenia na stosowanie przemocy domowej

Analiza uwarunkowań dla obszaru **rodzina, dziecko i młodzież, przemoc domowa** zwraca uwagę na przewagę mocnych stron, którymi są głównie: wsparcie asystenta rodziny dla rodzin niewydolnych wychowawczo, zapewnianie dostępu do poradnictwa specjalistycznego dla rodzin wymagających tej formy wsparcia, analizowanie potrzeb osób samotnie wychowujących dzieci, monitorowanie zapotrzebowania na opiekę nad dziećmi do lat 3 oraz opiekę przedszkolną, dysponowanie przez szkolnictwo w gminie kadram i bazą dydaktyczną zapewniającą właściwy rozwój uczniów, profesjonalnie przygotowana i kompetentna kadra gotowa do świadczenia usług na rzecz osób dotkniętych przemocą domową. Dostrzegane mocne strony w powiązaniu z akcentowanymi szansami nie mogą jednak przesłonić ciężaru gatunkowego słabych stron i zagrożeń, z jakimi należy się zmierzyć. Niepokoić powinny zwłaszcza: nasilająca się skala problemów mających wpływ na

prawidłowe funkcjonowanie rodzin, wzrastająca liczba osób samotnie wychowujących dzieci, niewystarczająca, w stosunku do potrzeb mieszkańców, oferta w zakresie opieki żłobkowej, brak możliwości tworzenia placówek wsparcia dziennego dla dzieci i młodzieży, niewystarczająca liczebność i fachowość kadry pracującej z osobami dotkniętymi przemocą domową, jak również nasilająca się w gminie skala zjawiska przemocy domowej oraz niezmierniejszące się zjawisko społecznego przyzwolenia na stosowanie przemocy domowej.

ZDROWIE, UZALEŻNIENIA, BEZPIECZEŃSTWO PUBLICZNE	
mocne strony	słabe strony
<ul style="list-style-type: none"> • zabezpieczenie dostępu mieszkańców do świadczeń z zakresu podstawowej opieki zdrowotnej • podejmowanie przez samorząd gminy działań na rzecz poprawy stanu środowiska naturalnego • inicjowanie przedsięwzięć propagujących zdrowy styl życia • zapewnienie rodzinom dotkniętym problemami uzależnień dostępu do pomocy psychospołecznej i prawnej • odpowiednio przygotowana kadra do pracy z osobami uzależnionymi • prowadzenie przez placówki oświatowe działań profilaktycznych, informacyjnych i edukacyjnych w obszarze uzależnień • realizowanie w placówkach oświatowych na terenie gminy programów profilaktyczno-edukacyjnych poświęconych przestępczości i jej negatywnym skutkom • podejmowanie przez samorząd gminy działań na rzecz poprawy stanu bezpieczeństwa w gminie oraz realizowanie inwestycji podnoszących poziom bezpieczeństwa na drodze 	<ul style="list-style-type: none"> • brak działań służących pozyskiwaniu odpowiednich specjalistów oraz grup wsparcia
szanse	zagrożenia
<ul style="list-style-type: none"> • wzrost zainteresowania zdrowym trybem życia wśród mieszkańców • poprawa stanu środowiska naturalnego w gminie • niewzrastająca liczba nieletnich sięgających po alkohol lub narkotyki • niewzrastające zagrożenie przestępczością wśród nieletnich • zwiększający się poziom bezpieczeństwa mieszkańców gminy oraz poziom bezpieczeństwa na drodze 	<ul style="list-style-type: none"> • istniejące bariery finansowe i lokalowe utrudniające pełne zabezpieczenie dostępu mieszkańców gminy do świadczeń z zakresu podstawowej opieki zdrowotnej • wzrastająca liczba osób uzależnionych i współuzależnionych wymagających wsparcia • wzrastające zapotrzebowanie na zwiększenie liczby osób pracujących z osobami uzależnionymi • niemalejąca liczba osób wyleczonych z uzależnienia

Analiza uwarunkowań dla obszaru **zdrowie, uzależnienia, bezpieczeństwo publiczne** wskazuje na zdecydowaną przewagę mocnych stron: zabezpieczenie dostępu mieszkańców do świadczeń z zakresu podstawowej opieki zdrowotnej, podejmowanie przez samorząd gminy działań na rzecz poprawy stanu środowiska naturalnego, zapewnienie rodzinom dotkniętym problemami uzależnień dostępu do pomocy psychospołecznej i prawnej, odpowiednio przygotowana kadra do pracy z osobami uzależnionymi, prowadzenie przez placówki oświatowe działań profilaktycznych, informacyjnych i edukacyjnych w obszarze uzależnień, jak również podejmowanie przez samorząd gminy działań na rzecz poprawy stanu bezpieczeństwa w gminie oraz realizowanie inwestycji podnoszących poziom bezpieczeństwa na drodze. Mimo przewagi mocnych stron i licznych szans w tym obszarze wskazane zagrożenia – istniejące bariery finansowe i lokalowe utrudniające pełne zabezpieczenie dostępu mieszkańców gminy do świadczeń z zakresu podstawowej opieki zdrowotnej, wzrastająca liczba osób uzależnionych i współuzależnionych wymagających wsparcia oraz wzrastające zapotrzebowanie na zwiększenie liczby osób pracujących z osobami uzależnionymi – mogą mieć wpływ na osiągnięcie zakładanych zmian w procesie wdrażania założeń budowanej strategii.

STAROŚĆ	
mocne strony	słabe strony
<ul style="list-style-type: none"> • analizowanie sytuacji demograficznej gminy z uwzględnieniem struktury wiekowej mieszkańców • informowanie osób starszych z gminy o dostępnych formach pomocy • analizowanie potrzeb rodzin sprawujących opiekę nad osobami starszymi • funkcjonowanie takiej formy wsparcia osób starszych, jak kluby seniora czy domy dziennego pobytu • stwarzanie osobom starszym warunków do kontynuowania aktywności społecznej, edukacyjnej i zawodowej 	<ul style="list-style-type: none"> • niewystarczająca kadra pracowników świadczących osobom starszym usługi opiekuńcze
szanse	zagrożenia
<ul style="list-style-type: none"> • dostęp osób starszych do takich form wsparcia, jak kluby seniora czy domy dziennego pobytu 	<ul style="list-style-type: none"> • wzrastający udział osób w wieku poprodukcyjnym w społeczności gminy • zwiększająca się liczba osób starszych korzystających ze wsparcia z pomocy społecznej • rosnąca liczba osób starszych wymagających wsparcia w formie usług opiekuńczych • występowanie przypadków pozostawiania osób starszych bez

	<p>należytej opieki przez najbliższych członków rodzin</p> <ul style="list-style-type: none"> • niewystarczające możliwości gminy umożliwiające zaspokajanie potrzeb w zakresie kontynuowania aktywności społecznej, edukacyjnej i zawodowej osób starszych • niewystarczające możliwości gminy umożliwiające zaspokajanie potrzeb w zakresie kontynuowania aktywności społecznej, edukacyjnej i zawodowej osób starszych
--	---

Analiza uwarunkowań dla obszaru **starość** uwypukla mocne strony, takie jak: analizowanie sytuacji demograficznej gminy z uwzględnieniem struktury wiekowej mieszkańców, informowanie osób starszych z gminy o dostępnych formach pomocy, analizowanie potrzeb rodzin sprawujących opiekę nad osobami starszymi, jak również funkcjonowanie takiej formy wsparcia osób starszych, jak kluby seniora czy domy dziennego pobytu oraz stwarzanie osobom starszym warunków do kontynuowania aktywności społecznej, edukacyjnej i zawodowej. Uwagę zwracają jednak zagrożenia: wzrastający udział osób w wieku poprodukcyjnym w społeczności gminy, zwiększająca się liczba osób starszych korzystających ze wsparcia z pomocy społecznej, rosnąca liczba osób starszych wymagających wsparcia w formie usług opiekuńczych, występowanie przypadków pozostawiania osób starszych bez należytej opieki przez najbliższych członków rodzin, jak również niewystarczające możliwości gminy umożliwiające zaspokajanie potrzeb w zakresie kontynuowania aktywności społecznej, edukacyjnej i zawodowej osób starszych. W obliczu postępującego starzenia się społeczeństwa te kwestie powinny znaleźć się w obszarze zainteresowania wszystkich instytucji i organizacji zajmujących się polityką społeczną.

NIEPEŁNOSPRAWNOŚĆ	
mocne strony	słabe strony
<ul style="list-style-type: none"> • monitorowanie orzeczeń o niepełnosprawności i stopniu niepełnosprawności wydawanych mieszkańcom gminy • informowanie osób z niepełnosprawnościami z gminy o przysługujących im prawach oraz dostępnych formach pomocy • świadczenie specjalistycznych usług opiekuńczych dla osób z zaburzeniami psychicznymi z terenu gminy • likwidowanie barier utrudniających codzienne życie osobom z niepełnosprawnościami • upowszechnianie wśród osób 	<ul style="list-style-type: none"> • nieinformowanie przedsiębiorców o możliwości refundacji ze środków PFRON-u kosztów zatrudniania osób z niepełnosprawnościami

<p>z niepełnosprawnościami ofert pracy oraz informacji o wolnych miejscach pracy</p> <ul style="list-style-type: none"> • prowadzenie działań na rzecz wyrównywania szans edukacyjnych dzieci i młodzieży dotkniętych niepełnosprawnością 	
szanse	zagrożenia
<ul style="list-style-type: none"> • niewzrastająca liczba osób z zaburzeniami psychicznymi wymagających świadczenia specjalistycznych usług opiekuńczych • społeczna akceptacja likwidacji barier utrudniających codzienne życie osobom niepełnosprawnym • dysponowanie przez lokalny rynek ofertami pracy dla osób niepełnosprawnych 	<ul style="list-style-type: none"> • wzrastająca liczba osób z niepełnosprawnością • wzrastająca liczba osób z niepełnosprawnościami korzystających ze wsparcia pomocy społecznej • rosnąca liczba dzieci dotkniętych niepełnosprawnością wymagających podejmowania działań w zakresie wyrównywania szans edukacyjnych

Analiza uwarunkowań dla obszaru **niepełnosprawność** uwypukla mocne strony, takie jak: monitorowanie orzeczeń o niepełnosprawności i stopniu niepełnosprawności wydawanych mieszkańcom gminy, informowanie osób z niepełnosprawnościami z gminy o przysługujących im prawach oraz dostępnych formach pomocy, świadczenie specjalistycznych usług opiekuńczych dla osób z zaburzeniami psychicznymi z terenu gminy, a także prowadzenie działań na rzecz wyrównywania szans edukacyjnych dzieci i młodzieży dotkniętych niepełnosprawnością. Nie należy jednak tracić z oczu słabych stron i zagrożeń, jakie występują w tym obszarze, a zaliczają się do nich: wzrastająca liczba osób z niepełnosprawnością, rosnąca liczba dzieci dotkniętych niepełnosprawnościami, wymagających działań w zakresie wyrównywania szans edukacyjnych, jak również wzrastająca liczba osób z niepełnosprawnościami korzystających ze wsparcia pomocy społecznej. Rozwiązywanie tych problemów wymaga współpracy zarówno organów samorządowych, instytucji pomocowych, jak i organizacji pozarządowych oraz tych podmiotów, które w sferze swojego zainteresowania mają pomoc osobom z niepełnosprawnościami.

KAPITAŁ SPOŁECZNY I LUDZKI	
mocne strony	słabe strony
<ul style="list-style-type: none"> • odczuwalny wzrost poziomu i jakości życia mieszkańców • prowadzenie działań mających na celu zachęcanie mieszkańców do podejmowania inicjatyw lokalnych • popularyzowanie wśród mieszkańców informacji o lokalnych organizacjach pozarządowych 	<ul style="list-style-type: none"> • brak działań mających na celu propagowanie i inicjowanie wolontariatu

<ul style="list-style-type: none"> • podejmowanie działań zmierzających do podniesienia atrakcyjności oferty kulturalnej, sportowej i rekreacyjnej adresowanej do mieszkańców • inicjowanie działań mających na celu integrację społeczności lokalnej • prowadzenie działań mających na celu pozyskiwanie dodatkowych środków na realizację zadań z zakresu pomocy społecznej • dostosowana do aktualnych potrzeb liczebność kadry i sieć placówek pomocy społecznej • podnoszenie przez pracowników pomocy społecznej kwalifikacji zawodowych poprzez udział w szkoleniach i różnych formach doskonalenia zawodowego 	
szanse	zagrożenia
<ul style="list-style-type: none"> • odpowiedni potencjał gminy zapewniający jej rozwój i umożliwiający wzrost jakości życia mieszkańców • stale rosnąca liczba inicjatyw lokalnych podejmowanych na terenie gminy • rosnące zainteresowanie mieszkańców działalnością w ramach organizacji pozarządowych • zwiększająca się liczba osób korzystających z oferty kulturalnej, sportowej i rekreacyjnej • zmniejszająca się liczba osób marginalizowanych lub zagrożonych wykluczeniem i marginalizacją 	<ul style="list-style-type: none"> • brak środków zewnętrznych na realizację zadań z zakresu pomocy społecznej • wzrastające zapotrzebowanie na wsparcie z systemu pomocy społecznej • brak środków umożliwiającymi dostosowanie liczebności i poziomu kwalifikacji kadr pomocowych do aktualnych potrzeb • niewielkie zainteresowanie mieszkańców działalnością wolontariacką

Analiza uwarunkowań dla obszaru **kapitał społeczny i ludzki** wskazuje na przewagę mocnych stron, którymi są głównie: odczuwalny wzrost poziomu i jakości życia mieszkańców, prowadzenie działań mających na celu zachęcanie mieszkańców do podejmowania inicjatyw lokalnych, podejmowanie działań zmierzających do podniesienia atrakcyjności oferty kulturalnej, sportowej i rekreacyjnej adresowanej do mieszkańców, inicjowanie działań mających na celu integrację społeczności lokalnej, prowadzenie działań mających na celu pozyskiwanie dodatkowych środków na realizację zadań z zakresu pomocy społecznej, dostosowana do aktualnych potrzeb liczebność kadry i sieć placówek pomocy społecznej. Należy także podkreślić możliwość podnoszenia kwalifikacji zawodowych poprzez udział w szkoleniach i różnych formach doskonalenia zawodowego przez pracowników pomocy społecznej. Zasygnalizowane słabe strony i zagrożenia, z jakimi należy się zmierzyć, to brak środków zewnętrznych na realizację zadań z zakresu pomocy społecznej, wzrastające zapotrzebowanie na wsparcie z systemu pomocy społecznej, a także brak środków umożliwiającymi dostosowanie liczebności i poziomu kwalifikacji kadr

pomocowych do aktualnych potrzeb oraz niewielkie zainteresowanie mieszkańców działalnością wolontariacką.

22. OCENA WDROŻENIA POPRZEDNIO REALIZOWANEJ STRATEGII

Z uwagi na fakt, że istnieje konieczność zachowania ciągłości działań o charakterze strategicznym, punktem odniesienia dla programowania aktualnej Strategii Rozwiązywania Problemów Społecznych Gminy Lipowa na lata 2024-2030 powinna być poprzednia strategia, tak aby kontynuować to, co wymaga dalszych inwestycji społecznych oraz wprowadzać zmiany w tych elementach, które wymagają korekty z uwagi na współczesny kontekst społeczny, gospodarczy, środowiskowy, czy także ten związany ze skutkami pandemii koronawirusa. W ramach oceny wdrożenia poprzednio realizowanej strategii wskazano m.in. trudności i osiągnięcia we wdrażaniu strategii.

Trudności we wdrażaniu strategii:

- brak wyspecjalizowanej kadry;
- częste zmiany przepisów prawnych oraz nowych zadań zleconych do realizacji przez GOPS;
- ograniczone środki finansowe na realizację założonych celów strategicznych;
- pandemia wirusa COVID-19.

Osiągnięcia w realizacji działań wyznaczonych w ramach strategii:

- podniesienie jakości świadczonych usług;
- zwiększenie udziału seniorów i osób niepełnosprawnych w życiu społecznym;
- zwiększenie dostępności wsparcia dla osób uzależnionych;
- spadek liczby rodzin zmagających się z problemami opiekuńczo-wychowawczymi;
- zmniejszenie liczby beneficjentów pomocy społecznej;
- wspieranie różnych form opieki nad dziećmi do lat 3 poprzez otwarcie nowego żłobka na terenie gminy Lipowa;
- nowe możliwości spędzania czasu wolnego (Pumptrack w Twardorzeczce oraz boisko w Lipowej);
- informowanie mieszkańców o podejmowanych przez samorząd działaniach oraz odbywających się wydarzeniach.

Przedsięwzięcia, które należałoby kontynuować lub podjąć w nowym okresie programowania:

- uwrażliwienie społeczności lokalnej na problem ubóstwa;
- realizacja działań dążących do poprawy sytuacji rodzin i osób ubogich;
- zwiększenie dostępności wsparcia dla rodzin;
- zwiększenie szans edukacyjnych dla dzieci i młodzieży mających problemy z nauką;
- wspieranie osób uzależnionych;
- zwiększenie liczby osób zaktywizowanych zawodowo;
- zwiększenie świadomości społeczeństwa na potrzeby drugiego człowieka;
- upowszechnienie informacji na temat prawidłowego funkcjonowania w życiu społecznym.

Ogólna ocena realizacji założeń strategii:

W ocenie realizacji założeń poprzedniej strategii uwzględniono osiągnięcia, ograniczenia oraz zachodzące lokalnie zmiany w zakresie problemów społecznych. Mając do dyspozycji pięciopunktową skalę ocen, którym przypisano odpowiedni stopień realizacji, zaproponowano ogólną ocenę realizacji strategii na poziomie 4, co oznacza, że zrealizowano większość założeń programowych.

Dodatkowe uwagi:

Większość działań strategicznych została w pełni zrealizowana. Pozostałe działania są w trakcie realizacji.

III. PROGRAMOWANIE

Diagnoza problemów społecznych oparta na analizie źródeł zastanych oraz wyników badań ankietowych, a także analizie SWOT wybranych obszarów problemowych pozwoliły na opracowanie założeń polityki społecznej Gminy Lipowa na lata 2024-2030. Działania zostały wyznaczone w obrębie celów strategicznych i operacyjnych z uwzględnieniem następujących priorytetów:

1. **Przeciwdziałanie ubóstwu, bezrobociu i bezdomności, zapobieganie marginalizacji i wykluczeniu społecznemu osób i rodzin**
2. **Wspieranie rodzin i wspomaganie rozwoju dzieci i młodzieży**
3. **Przeciwdziałanie uzależnieniom i przemocy domowej**
4. **Wspieranie osób starszych i z niepełnosprawnościami**
5. **Zaspokajanie potrzeb mieszkańców w zakresie ochrony zdrowia**
6. **Zapewnienie bezpieczeństwa publicznego mieszkańcom gminy**
7. **Rozwój kapitału społecznego i ludzkiego**
- 8.

1. WIZJA I MISJA

Strategia Rozwiązywania Problemów Społecznych Gminy Lipowa na lata 2024-2030 pozwala na podjęcie systemowych rozwiązań problemów społecznych występujących w gminie. Dla osiągnięcia zakładanych celów została na potrzeby strategii sformułowana wizja, która brzmi:

„Gmina Lipowa stwarza warunki sprzyjające rozwojowi lokalnego kapitału społecznego, zapewnia mieszkańcom szeroką dostępność do usług społecznych, integruje lokalną społeczność oraz przeciwdziała marginalizacji i wykluczeniu społecznemu osób i rodzin”.

Realizacji przyjętej wizji będzie towarzyszyła wyznaczona następująca misja:

„Podejmowanie zintegrowanych działań zmierzających do rozwiązywania problemów społecznych w celu podniesienia jakości życia mieszkańców Gmina Lipowa”.

2. CELE STRATEGICZNE, OPERACYJNE, KIERUNKI DZIAŁAŃ

Wytyczone cele Strategii Rozwiązywania Problemów Społecznych Gminy Lipowa na lata 2024-2030 zrealizowane zostaną przy wykorzystaniu istniejących instytucji, organizacji i innych podmiotów działających w sferze społecznej. Zintegrowanie lokalnego środowiska zagwarantuje pomoc i wsparcie osobom znajdującym się w trudnej sytuacji socjalno-bytowej oraz umożliwi ludziom życie w poczuciu poszanowania godności każdej osoby, eliminowanie dysfunkcji oraz równy dostęp do zasobów podstawowych usług.

CEL STRATEGICZNY 1. PRZECIWDZIAŁANIE UBÓSTWU, BEZROBOCIU I BEZDOMNOŚCI

cel operacyjny	kierunki działań	czas realizacji
1. Pomoc mieszkańcom dotkniętym i zagrożonym ubóstwem.	<ol style="list-style-type: none"> 1. Świadczenie pomocy finansowej i rzeczowej osobom w trudnej sytuacji życiowej i materialnej. 2. Aktywne ograniczanie zjawiska dziedziczenia biedy oraz wyuczonej bezradności poprzez m.in. podejmowanie pracy socjalnej z wykorzystaniem kontraktów socjalnych. 3. Rozpoznawanie potrzeb osób zagrożonych ubóstwem i wykluczeniem społecznym we współpracy z lokalnymi liderami, instytucjami, organizacjami pozarządowymi oraz z Kościołami. 4. Realizacja programów i projektów na rzecz osób zagrożonych lub dotkniętych ubóstwem. 5. Aktywizowanie środowiska lokalnego w celu niesienia pomocy osobom i rodzinom zmagającym się z ubóstwem. 	działania ciągłe

<p>2. Aktywizacja zawodowa i wsparcie dla osób bezrobotnych oraz poszukujących pracy.</p>	<ol style="list-style-type: none"> 1. Upowszechniania informacji o wolnych miejscach pracy, usługach poradnictwa zawodowego, szkoleniach, przygotowaniu zawodowym i stażach. 2. Praca socjalna z osobami bezrobotnymi z wykorzystaniem kontraktów socjalnych. 3. Organizowanie prac interwencyjnych i społecznie użytecznych na terenie gminy. 4. Rozwój współpracy z lokalnymi pracodawcami, instytucjami, a także organizacjami pozarządowymi i Kościołami w celu podniesienia skuteczności wsparcia adresowanego do osób bezrobotnych i poszukujących pracy. 5. Rozwój współpracy z Powiatowym Urzędem Pracy. 6. Wspieranie przedsiębiorczości mieszkańców oraz promocja działań zmierzających do tworzenia w gminie podmiotów ekonomii społecznej. 7. Realizacja projektów służących aktywizacji osób bezrobotnych i poszukujących pracy. 8. Promowanie w obszarze rynku pracy oraz w życiu publicznym zasady równości szans kobiet i mężczyzn. 	<p>działania ciągłe</p> <p>w zależności od potrzeb</p>
<p>3. Pomoc osobom zagrożonym</p>	<ol style="list-style-type: none"> 1. Podejmowanie interwencji na rzecz osób zagrożonych utratą lokalu 	<p>działania ciągłe</p>

bezdomnością i bezdomnym.	<p>mieszkalnego.</p> <p>2. Udzielanie pomocy finansowej, rzeczowej oraz wsparcia osobom zagrożonym i dotkniętym bezdomnością.</p> <p>3. Zapewnienie osobom bezdomnym schronienia oraz dostępu do poradnictwa specjalistycznego i wsparcia medycznego.</p>	
----------------------------------	---	--

WSKAŹNIKI REALIZACJI CELU STRATEGICZNEGO 1.

wskaźnik	jednostka miary	stan początkowy (2022 r.)	stan docelowy (2030 r.)	źródło danych	częstotliwość pomiaru
wielkość środków wydatkowanych na pomoc mieszkańcom gminy	zł	518 927,85	560 000,00	UG/GOPS	raz w roku
zaangażowanie środków zewnętrznych w wydatkach na pomoc społeczną	%	0	5%	UG/GOPS	raz w roku
liczba osób, którym przyznano decyzją świadczenie	osoba	125	110	GOPS	raz w roku
liczba osób w rodzinach korzystających ze wsparcia z systemu pomocy społecznej z powodu:					
ubóstwa	osoba	90	58	GOPS	raz w roku
bezrobocia	osoba	81	35	GOPS	raz w roku

bezdomności	osoba	2	3	GOPS	raz w roku
udział liczby osób w rodzinach korzystających ze wsparcia z systemu pomocy społecznej w ogólnej liczbie ludności gminy	%	1,46	1,2	GOPS	raz w roku
liczba osób w rodzinach objętych pracą socjalną	osoba	472	470	GOPS	raz w roku
liczba realizowanych kontraktów socjalnych	kontrakt	0	3	GOPS	raz w roku
liczba osób bezrobotnych	osoba	148	115	PUP	raz w roku
liczba bezrobotnych kobiet w gminie	osoba	69	60	PUP	raz w roku
udział ogólnej liczby osób bezrobotnych w gminie w liczbie osób w wieku produkcyjnym	%	2,28	2,5%	PUP	raz w roku

CEL STRATEGICZNY 1. – PODMIOTY ODPOWIEDZIALNE, PARTNERZY, ŹRÓDŁA FINANSOWANIA

podmioty odpowiedzialne	partnerzy	źródła finansowania
Wójt, Rada Gminy, Urząd Gminy, Gminny Ośrodek Pomocy Społecznej.	Powiatowy Urząd Pracy, lokalni przedsiębiorcy, noclegownie i schroniska spoza gminy, organizacje pozarządowe, Kościoły, społeczność lokalna.	budżet samorządowy i centralny, fundusze zewnętrzne, m.in. fundusze strukturalne UE, środki organizacji pozarządowych, sponsorzy indywidualni.

CEL STRATEGICZNY 2. WZMACNIANIE POTENCJAŁU RODZIN, TROSKA O ROZWÓJ DZIECI I MŁODZIEŻY, PRZECIWDZIAŁANIE UZALEŻNIENIOM I PRZEMOCY DOMOWEJ

cel operacyjny	kierunki działań	czas realizacji
1. Wzmacnianie potencjału rodzin.	<ol style="list-style-type: none"> 1. Udzielanie rodzinom pomocy z systemu pomocy społecznej, świadczeń rodzinnych i alimentacyjnych. 2. Prowadzenie pracy socjalnej z rodzinami, w szczególności dotkniętymi bezradnością opiekuńczo-wychowawczą. 3. Promowanie prawidłowego modelu rodziny i edukowanie rodzin niezaradnych wychowawczo w celu nabycia i podniesienia świadomości w kwestiach opiekuńczo-wychowawczych. 4. Zapewnienie wsparcia asystentów rodziny dla rodzin przeżywających trudności w wypełnianiu funkcji opiekuńczo- 	działania ciągłe

	<p>wychowawczych oraz monitorowanie sytuacji dzieci z rodzin zagrożonych kryzysem.</p> <ol style="list-style-type: none"> 5. Poszerzenie dostępu do poradnictwa rodzinnego. 6. Doskonalenie warsztatu pracy osób zaangażowanych w pracę na rzecz dziecka i rodziny oraz osób zagrożonych wykluczeniem społecznym. 7. Integrowanie działań na rzecz rodziny i dziecka w gminie poprzez współpracę różnych podmiotów instytucjonalnych, organizacji pozarządowych, Kościoła. 	
<p>2. Podwyższanie jakości usług edukacyjnych, udzielanie wsparcia dzieciom i młodzieży oraz rozwój alternatywnych form spędzania czasu wolnego.</p>	<ol style="list-style-type: none"> 1. Monitorowanie zagrożeń mających wpływ na jakość i poziom procesu kształcenia i wychowania dzieci i młodzieży w gminie i podejmowanie interwencji w tym zakresie. 2. Rozpoznawanie i zabezpieczanie potrzeb społecznych dzieci i młodzieży, w tym pod kątem zabezpieczenia ich potrzeb przez dom rodzinny. 3. Zapewnienie dzieciom i młodzieży wymagającym pomocy i wsparcia dostępu do specjalistów. 4. Wyrównywanie szans edukacyjnych dzieci i młodzieży. 5. Rozszerzanie oferty zajęć pozalekcyjnych i rozwój alternatywnych form spędzania czasu wolnego dzieci i młodzieży z wykorzystaniem zasobów kulturalnych i sportowo-rekreacyjnych gminy. 	<p>działania ciągłe</p>

3. Przeciwdziałanie problemom uzależnień, pomoc osobom i rodzinom dotkniętym problemami uzależnień i przemocy domowej.	<ol style="list-style-type: none">1. Pomoc materialna rodzinom, w których występują problemy uzależnień lub przemocy domowej.2. Kontynuowanie działalności Zespołu Interdyscyplinarnego i podnoszenie kwalifikacji członków Zespołu Interdyscyplinarnego w kwestiach przeciwdziałania i zapobiegania przemocy domowej.3. Zapewnienie rodzinom dotkniętym problemami uzależnień oraz przemocy domowej dostępu do wsparcia psychologicznego i prawnego.4. Zapewnienie osobom uzależnionym dostępu do pomocy terapeutycznej i rehabilitacyjnej.5. Zapewnienie schronienia osobom i rodzinom doświadczającym przemocy domowej w celu odizolowania od sprawców przemocy.6. Kierowanie sprawców przemocy domowej do udziału w programach korekcyjnych.7. Prowadzenie profilaktycznej działalności informacyjnej, edukacyjnej i szkoleniowej w zakresie rozwiązywania problemów alkoholowych, narkomanii i przemocy domowej.8. Podejmowanie współpracy z organizacjami i instytucjami działającymi na rzecz osób dotkniętych przemocą domową, problemami alkoholowymi i narkomanii.	działania ciągłe
---	---	------------------

WSKAŹNIKI REALIZACJI CELU STRATEGICZNEGO 2.

wskaźnik	jednostka miary	stan początkowy (2022 r.)	stan docelowy (2030 r.)	źródło danych	częstotliwość pomiaru
liczba rodzin objętych wsparciem z systemu pomocy społecznej,	rodzina	87	80	GOPS	raz w roku
liczba rodzin objętych wsparciem z powodu bezradności w sprawach opiekuńczo-wychowawczych i prowadzenia gospodarstwa domowego	rodzina	17	20	GOPS	raz w roku
liczba rodzin objętych pracą socjalną	rodzina	204	220	GOPS	raz w roku
liczba rodzin objętych wsparciem asystentów rodziny	rodzina	9	11	GOPS	raz w roku
liczba rodzin objętych wsparciem z powodu:					
alkoholizmu	rodzina	6	8	GOPS	raz w roku
narkomanii	rodzina	0	0	GOPS	raz w roku
przemocy domowej	rodzina	0	2	GOPS	raz w roku
liczba interwencji przeprowadzonych w zakresie przeciwdziałania przemocy domowej zakończonych założeniem	karta	20	21	ZI	raz w roku

Niebieskiej Karty					
liczba przyznanych świadczeń rodzinnych	świadczenie	11 293	9 000	GOPS	raz w roku
liczba osób korzystających ze świadczeń alimentacyjnych	osoba	39	45	GOPS	raz w roku
liczba rodzin objętych wsparciem Karta Dużej Rodziny	rodzina	190	250	GOPS	raz w roku

CEL STRATEGICZNY 2. – PODMIOTY ODPOWIEDZIALNE, PARTNERZY, ŹRÓDŁA FINANSOWANIA

podmioty odpowiedzialne	partnerzy	źródła finansowania
Wójt, Rada Gminy, Urząd Gminy, Gminny Ośrodek Pomocy Społecznej, Gminna Komisja Rozwiązywania Problemów Alkoholowych, Zespół Interdyscyplinarny, placówki przedszkolne, placówki oświatowe, placówki kultury, jednostki sportowo-rekreacyjne	Powiatowe Centrum Pomocy Rodzinie, Powiatowa Poradnia Psychologiczno-Pedagogiczna, specjaliści, placówki ochrony zdrowia, Policja, Prokuratura Rejonowa, Sąd Rejonowy, kuratorzy sądowi, organizacje pozarządowe, Kościoły, społeczność lokalna.	budżet samorządowy i centralny, fundusze zewnętrzne, m.in. fundusze strukturalne Unii Europejskiej, środki organizacji pozarządowych, sponsorzy indywidualni.

CEL STRATEGICZNY 3. WSPIERANIE OSÓB STARSZYCH ORAZ OSÓB Z NIEPEŁNOSPRAWNOŚCIAMI.

cel operacyjny	kierunki działań	czas realizacji
1. Aktywna polityka senioralna – realizacja idei „starzenia się w zdrowiu”.	<ol style="list-style-type: none"> 1. Udzielanie przez GOPS pomocy finansowej i rzeczowej osobom starszym i monitorowanie sytuacji osób starszych i z niepełnosprawnościami. 2. Zapewnienie dostępu do usług opiekuńczych oraz kontaktów z otoczeniem osobom starszym i niepełnosprawnym. 3. Prowadzenie pracy socjalnej z osobami starszymi i niepełnosprawnymi. 4. Wspieranie działań mających na celu zapobieganie wykluczeniu społecznemu i cyfrowemu osób starszych i z niepełnosprawnościami oraz rozwijanie aktywnych form spędzania czasu wolnego przez osoby starsze i niepełnosprawne. 5. Podejmowanie współpracy z Kościołami i organizacjami pozarządowymi w celu wzmocnienia wsparcia adresowanego do osób starszych i z niepełnosprawnościami. 6. Poszerzanie zakresu usług wsparcia środowiskowego na rzecz osób starszych i z niepełnosprawnościami. 7. Popularyzowanie i organizowanie wolontariatu na rzecz osób starszych i z niepełnosprawnościami. 	działania ciągłe
2. Aktywizacja społeczna i zawodowa osób niepełnosprawnych fizycznie i psychicznie.	<ol style="list-style-type: none"> 1. Udzielanie przez GOPS pomocy finansowej i rzeczowej osobom z niepełnosprawnościami. 2. Likwidowanie barier ograniczających funkcjonowanie osób z niepełnosprawnościami w przestrzeni publicznej i w otoczeniu domowym. 	działania ciągłe

	<ol style="list-style-type: none"> 3. Poszerzenie środowiskowego systemu wsparcia dla osób z zaburzeniami psychicznymi, w tym również dla dzieci z zaburzeniami psychicznymi. 4. Rozpowszechnianie ofert pracy dla osób z niepełnosprawnościami i podejmowanie współpracy z lokalnymi pracodawcami w celu upowszechniania wiedzy na temat warunków i możliwości tworzenia miejsc pracy dla osób z niepełnosprawnościami. 5. Uwzględnianie udziału osób z niepełnosprawnościami w organizowanych kursach zawodowych i szkoleniach. 6. Współpraca z organizacjami pozarządowymi skupiającymi osoby z niepełnosprawnościami. 	
--	---	--

WSKAŹNIKI REALIZACJI CELU STRATEGICZNEGO 3.

wskaźnik	jednostka miary	stan początkowy (2022 r.)	stan docelowy (2030 r.)	źródło danych	częstotliwość pomiaru
liczba osób w wieku poprodukcyjnym	osoba	2 015	2 350	UG	raz w roku
udział osób w wieku poprodukcyjnym w ogóle mieszkańców gminy	%	18,8	24,5	UG	raz w roku
liczba osób w wieku powyżej 66 lat objętych wsparciem z pomocy społecznej	osoba	b.d.	30	GOPS	raz w roku
liczba rodzin objętych wsparciem z systemu pomocy społecznej z powodu	rodzina	44	55	GOPS	raz w roku

niepełnosprawności					
liczba osób objętych usługami opiekuńczymi oraz specjalistycznymi usługami opiekuńczymi	osoba	16	24	GOPS	raz w roku
liczba osób z gminy przebywających w DPS	osoba	4	7	GOPS	raz w roku

CEL STRATEGICZNY 3. – PODMIOTY ODPOWIEDZIALNE, PARTNERZY, ŹRÓDŁA FINANSOWANIA

podmioty odpowiedzialne	partnerzy	źródła finansowania
Wójt, Rada Gminy, Urząd Gminy, Gminny Ośrodek Pomocy Społecznej, placówki oświatowe, placówki kultury, jednostki sportowo-rekreacyjne.	Powiatowe Centrum Pomocy Rodzinie, Powiatowy Urząd Pracy, Państwowy Fundusz Rehabilitacji Osób z niepełnosprawnościami, placówki ochrony zdrowia, pracodawcy, organizacje pozarządowe, Kościół, społeczność lokalna.	budżet samorządowy i centralny, Państwowy Fundusz Rehabilitacji Osób z niepełnosprawnościami, Fundusz Pracy, fundusze zewnętrzne, m.in. fundusze strukturalne Unii Europejskiej, środki organizacji pozarządowych, sponsorzy indywidualni.

CEL STRATEGICZNY 4. DBAŁOŚĆ O ZDROWIE I BEZPIECZEŃSTWO PUBLICZNE MIESZKAŃCÓW GMINY.

cel operacyjny	kierunki działań	czas realizacji
1. Zaspakajanie potrzeb	1. Zapewnienie mieszkańcom dostępu do świadczeń z zakresu podstawowej opieki	działania ciągłe

<p>mieszkańców w zakresie ochrony zdrowia fizycznego i psychospołecznego oraz zdrowego stylu życia.</p>	<p>zdrowotnej.</p> <ol style="list-style-type: none"> 2. Promocja zdrowia, zdrowego stylu życia, prowadzenie profilaktyki zdrowotnej oraz realizowanie programów zdrowotnych. 3. Podejmowanie działań zmierzających do poszerzenia zakresu usług medycznych świadczonych na terenie gminy. 4. Zwiększenie oferty bezpłatnych badań profilaktycznych dla mieszkańców gminy. 5. Rozwój bazy rekreacyjnej i sportowej dostępnej dla mieszkańców. 	
<p>2. Poprawa stanu bezpieczeństwa i porządku publicznego w gminie.</p>	<ol style="list-style-type: none"> 1. Współpraca z Policją, Prokuraturą i Sądem Rejonowym na rzecz przeciwdziałania przestępczości i zwiększenia poczucia bezpieczeństwa mieszkańców gminy. 2. Prowadzenie akcji informacyjnych, w tym w szczególności w środowisku seniorów, na temat zagrożeń przestępczością. 3. Podejmowanie inwestycji mających wpływ na poprawę bezpieczeństwa mieszkańców, w tym bezpieczeństwa na drodze. 4. Rozwój systemu powiadamiania mieszkańców gminy o zagrożeniach z wykorzystaniem telefonii komórkowej i Internetu. 	<p>działania ciągłe</p>
<p>3. Zapewnienie bezpieczeństwa na terenie placówek oświatowych i w otoczeniu domowym uczniów.</p>	<ol style="list-style-type: none"> 1. Podejmowanie działań mających na celu zwiększenie bezpieczeństwa dzieci w drodze do i ze szkoły. 2. Podejmowanie działań interwencyjnych i zapobiegawczych mających na celu eliminowanie zachowań o charakterze patologicznym w środowisku szkolnym. 3. Realizowanie programów profilaktyczno-edukacyjnych w placówkach oświatowych 	<p>działania ciągłe</p>

	<p>na temat uzależnień, przemocy w rodzinie, przestępczości i jej negatywnych skutków.</p> <p>4. Uwrażliwianie rodziców i opiekunów uczniów na kwestie związane z prawidłowym i bezpiecznym zachowaniem się na terenie szkoły i w otoczeniu domowym.</p> <p>5. Integrowanie społeczności szkolnej, budowanie na terenie szkoły pozytywnych relacji uczniów z nauczycielami i rówieśnikami.</p>	
--	--	--

WSKAŹNIKI REALIZACJI CELU STRATEGICZNEGO 4.

wskaźnik	jednostka miary	stan początkowy (2022 r.)	stan docelowy (2030 r.)	źródło danych	częstotliwość pomiaru
przedsięwzięcia w zakresie promocji zdrowia, profilaktyki zdrowotnej	działanie	25 przedsięwzięć (2 320 osób)	W zależności od możliwości poszczególnych organizatorów.	UG, NGOs, placówki oświatowe, placówki ochrony zdrowia	raz w roku
przedsięwzięcia w zakresie aktywnego sposobu spędzania czasu wolnego	działanie	56 przedsięwzięć (ok. 3 600 osób)	W zależności od możliwości poszczególnych organizatorów.	UG, NGOs, placówki oświatowe, jednostki rekreacyjno-sportowe	raz w roku
badania profilaktyczne mieszkańców, dzieci i młodzieży szkolnej	badanie	1 617	W zależności od możliwości poszczególnych organizatorów	UG, NGOs, placówki oświatowe, placówki	raz w roku

				ochrony zdrowia	
przestępstwa popełnione na terenie gminy, w tym z udziałem nieletnich	przestępstwo	96/6	80/3	Policja	raz w roku
liczba realizowanych programów profilaktyczno-edukacyjnych w szkołach oraz liczba osób nimi objętych	program/osoba	15 programów / 1 350 osób	W zależności od możliwości poszczególnych organizatorów.	placówki oświatowe, PPP	raz w roku

CEL STRATEGICZNY 4. – PODMIOTY ODPOWIEDZIALNE, PARTNERZY, ŹRÓDŁA FINANSOWANIA

podmioty odpowiedzialne	partnerzy	źródła finansowania
Wójt, Rada Gminy, Urząd Gminy, Gminny Ośrodek Pomocy Społecznej, Gminna Komisja Rozwiązywania Problemów Alkoholowych, Zespół Interdyscyplinarny, placówki przedszkolne, placówki oświatowe, jednostki sportowo-rekreacyjne.	Policja, Prokuratura Rejonowa, Sąd Rejonowy, kuratorzy sądowi, Straż Pożarna, społeczność lokalna	budżet samorządowy i centralny, fundusze zewnętrzne, m.in. fundusze Unii Europejskiej, środki organizacji pozarządowych, sponsorzy indywidualni.

CEL STRATEGICZNY 5. PODNOSZENIE EFEKTYWNOŚCI WSPARCIA, WZMACNIANIE KAPITAŁU I ROZWÓJ DIALOGU SPOŁECZNEGO

cel operacyjny	kierunki działań	czas realizacji
<p>1. Wzmacnianie kadr i służb pomocowych, podnoszenie jakości i efektywności świadczonych usług.</p>	<ol style="list-style-type: none"> 1. Doskonalenie kadr pomocy społecznej poprzez zapewnienie środków na szkolenia i inne formy doskonalenia zawodowego. 2. Zapewnienie właściwych warunków pracy umożliwiających sprawną i efektywną obsługę beneficjentów systemu pomocy społecznej. 3. Rozwój usług elektronicznych w obszarze wsparcia społecznego. 4. Pozyskiwanie środków zewnętrznych na realizację zadań z zakresu polityki społecznej. 5. Realizowanie przy współpracy z organizacjami pozarządowymi oraz innymi partnerami projektów służących aktywizacji społecznej i zawodowej mieszkańców, w tym współfinansowanych z funduszy zewnętrznych. 6. Rozwijanie współpracy różnych podmiotów w celu skuteczniejszego wsparcia osób uzależnionych oraz ich rodzin. 7. Realizowanie zadań służących rozwiązywaniu problemów społecznych przy współpracy z jednostkami funkcjonującymi na terenie gminy 	<p>działania ciągłe</p>
<p>2. Wspieranie instytucji społeczeństwa obywatelskiego</p>	<ol style="list-style-type: none"> 1. Inicjowanie działań zmierzających do włączania się mieszkańców w życie społeczne gminy. 2. Promowanie działalności organizacji pozarządowych oraz udzielanie im pomocy 	<p>działania ciągłe</p>

i rozwijanie dialogu społecznego.	<p>w pozyskiwaniu środków z innych niż budżet gminy źródeł finansowania.</p> <p>3. Podejmowanie inicjatyw mających na celu wzmocnienie dialogu władz samorządowych z mieszkańcami.</p> <p>4. Poszerzanie dostępu informacyjnego do planowanych przez samorząd zamierzeń o charakterze społecznym i gospodarczym.</p>	
--	--	--

WSKAŹNIKI REALIZACJI CELU STRATEGICZNEGO 5.

wskaźnik	jednostka miary	stan początkowy (2022 r.)	stan docelowy (2030 r.)	źródło danych	częstotliwość pomiaru
liczba szkoleń i innych form doskonalenia zawodowego, w których uczestniczyła kadra pomocy społecznej,	szkolenie	32	40	GOPS	raz w roku
liczba organizacji pozarządowych w gminie, w tym funkcjonujących w obszarze polityki społecznej	organizacja	8	10	UG, NGOs, GOPS	raz w roku
liczba wspólnych przedsięwzięć różnych podmiotów podejmowanych w celu rozwiązywania problemów społecznych	przedsięwzięcie	4	8	UG, GOPS, ZI, GKRPA, NGOs	raz w roku
liczba wspieranych przez samorząd gminy organizacji pozarządowych	organizacja	19	22	UG	raz w roku

CEL STRATEGICZNY 5. – PODMIOTY ODPOWIEDZIALNE, PARTNERZY, ŹRÓDŁA FINANSOWANIA

podmioty odpowiedzialne	partnerzy	źródła finansowania
Wójt, Rada Gminy, Urząd Gminy, Gminny Ośrodek Pomocy Społecznej, Gminna Komisja Rozwiązywania Problemów Alkoholowych, Zespół Interdyscyplinarny, placówki oświatowe, jednostki sportowo-rekreacyjne.	Policja, Prokuratura Rejonowa, Sąd Rejonowy, kuratorzy sądowi, Straż Pożarna, organizacje pozarządowe, Kościoły, społeczność lokalna	budżet samorządowy i centralny, fundusze zewnętrzne, m.in. fundusze Unii Europejskiej, środki organizacji pozarządowych, sponsorzy indywidualni.

3. PROGNOZA ZMIAN

Do oceny stopnia wdrożenia wyznaczonych w strategii działań zostaną wykorzystane sformułowane powyżej wskaźniki realizacji celów. W miarę rozwoju systemu monitorowania dokumentu będą mogły zostać zidentyfikowane nowe wskaźniki, które w odpowiedni sposób będą charakteryzowały przebieg realizacji podejmowanych działań. Wdrożenie projektowanych działań zaplanowanych w ramach poszczególnych celów strategicznych wypracowanych w niniejszym dokumencie powinno przyczynić się do osiągnięcia przedstawionych w poniższym zestawieniu zmian.

cel strategiczny	prognoza zmian
CEL STRATEGICZNY 1. PRZECIWDZIAŁANIE UBÓSTWU, BEZROBOCIU I BEZDOMNOŚCI.	<ul style="list-style-type: none"> - ograniczenie zagrożeń mających wpływ na utrwalanie się zjawiska marginalizacji i wykluczenia społecznego, - poprawa sytuacji osób ubogich, - podniesienie kompetencji zawodowych osób bezrobotnych i zwiększenie ich szans na podjęcie zatrudnienia

	<ul style="list-style-type: none"> - zwiększenie liczby osób zaktywizowanych zawodowo, - zmniejszenie skali zjawiska tzw. dziedziczenia bezrobocia, - zmniejszenie liczby osób bezrobotnych, - eliminowanie zjawiska dyskryminacji ze względu na płeć na rynku pracy, - zmniejszenie liczby beneficjentów pomocy społecznej
<p>CEL STRATEGICZNY 2. WZMACNIANIE POTENCJAŁU RODZIN, TROSKA O ROZWÓJ DZIECI I MŁODZIEŻY, PRZECIWDZIAŁANIE UZALEŻNIENIOM I PRZEMOCY DOMOWEJ</p>	<ul style="list-style-type: none"> - sprawnie funkcjonujący system wsparcia rodzin, dzieci i młodzieży, uprzedzający sytuacje kryzysowe i zapewniający różnorodne formy pomocy, m.in. w kształceniu i wszechstronnym rozwoju, - sprawny system profilaktyki i rozwiązywania problemów uzależnień oraz przemocy domowej, - spadek liczby rodzin zmagających się z problemami opiekuńczo-wychowawczymi, - podniesienie kompetencji w zakresie właściwego wypełniania ról rodzicielskich, - zwiększenie dostępności wsparcia dla rodzin, - podniesienie jakości kształcenia w placówkach oświatowych, - zwiększenie szans edukacyjnych dla dzieci mających problemy w nauce, - poszerzenie wiedzy mieszkańców w zakresie profilaktyki uzależnień, - zwiększenie dostępności wsparcia dla osób uzależnionych i współuzależnionych, - zmniejszenia skali przemocy domowej,

<p>CEL STRATEGICZNY 3. WSPIERANIE OSÓB STARSZYCH ORAZ OSÓB Z NIEPEŁNOSPRAWNOŚCIAMI.</p>	<ul style="list-style-type: none"> - zwiększenie udziału seniorów i osób dotkniętych niepełnosprawnością w życiu społecznym i zawodowym, - podniesienie atrakcyjności oferty w zakresie możliwości spędzania czasu wolnego przez osoby starsze i osoby z niepełnosprawnościami, - zapobieganie wykluczeniu społecznemu cyfrowemu osób starszych i z niepełnosprawnościami, - zwiększenie udziału seniorów i osób z niepełnosprawnościami w życiu społecznym, - podniesienie jakości usług świadczonych osobom starszym i osobom z niepełnosprawnościami, - poprawa komfortu funkcjonowania osób starszych i osób z niepełnosprawnościami w środowisku, - pełniejsza integracja seniorów i osób z niepełnosprawnościami ze środowiskiem.
<p>CEL STRATEGICZNY 4. DBAŁOŚĆ O ZDROWIE I BEZPIECZEŃSTWO PUBLICZNE MIESZKAŃCÓW GMINY.</p>	<ul style="list-style-type: none"> - zwiększenie liczby mieszkańców aktywnych fizycznie i stosujących się do zasad zdrowego trybu życia, - zmniejszenie zagrożenia przestępczością, - zwiększenie bezpieczeństwa uczniów na terenie placówek oświatowych, - zwiększenie poczucia bezpieczeństwa mieszkańców gminy,
<p>CEL STRATEGICZNY 5. PODNOSZENIE EFEKTYWNOŚCI WSPARCIA, WZMACNIANIE KAPITAŁU I ROZWÓJ DIALOGU SPOŁECZNEGO.</p>	<ul style="list-style-type: none"> - podniesienie profesjonalizmu kadry pomocy społecznej, - podniesienie jakości świadczonych usług, - większa aktywność społeczna mieszkańców gminy, - wzrastająca liczba inicjatyw lokalnych.

4. RAMY FINANSOWE

Każdy podmiot z terenu gminy będący realizatorem zadań w ramach Strategii Rozwiązywania Problemów Społecznych Gminy Lipowa na lata 2024-2030 planuje środki finansowe niezbędne do ich prawidłowej realizacji. Nie stanowią one jedynie części składowej budżetu gminy, ale są to także dotacje ze źródeł zewnętrznych pozyskiwanych samodzielnie przez realizatorów. Źródłem finansowania działań przewidzianych do realizacji w niniejszej strategii będą: budżet gminy; budżet państwa; środki Europejskiego Funduszu Społecznego.

W ramach finansowych ujęto poziom wydatków gminy w 2022 r. z działów klasyfikacji budżetowej:

- 851 – ochrona zdrowia – 480 zł
 - 852 – pomoc społeczna – 2 794 652,58 zł
 - 854 – edukacyjna opieka wychowawcza – 20 938,38 zł
 - 855 – rodzina – 9 201 830,74 zł
- w sumie 12 017 901,70 zł.

Szacuje się, że wysokość kwot przeznaczonych na realizację wskazanych zadań będzie nie niższa niż w roku 2022, przy założeniu, że wysokość przyznawanych dotacji na realizację zadań zleconych i własnych będzie co najmniej na tym samym poziomie. Trudność precyzyjnego określenia wysokości funduszy przeznaczonych na realizację strategii w poszczególnych latach wynika z wielu czynników. Kluczowe znaczenie ma tu horyzont czasowy strategii, a także wielość zadań i podmiotów realizujących działania określone w strategii.

5. WDROŻENIE STRATEGII, MONITOROWANIE, EWALUACJA

Koordynatorem realizacji działań wyznaczonych w Strategii Rozwiązywania Problemów Społecznych Gminy Lipowa na lata 2024-2030 będzie Gminny Ośrodek Pomocy Społecznej w Lipowej wraz z jego Kierownikiem.

Monitorowanie, a więc stała obserwacja oraz kontrola procesów i zjawisk opisanych w Strategii Rozwiązywania Problemów Społecznych Gminy Lipowa na lata 2024-2030 jest koniecznym działaniem pozwalającym w sposób racjonalny ocenić jakość zaproponowanych zmian oraz sensowność ich wdrażania. Celem monitoringu jest regularna ocena przyjętych założeń, osiąganych rezultatów i realizowanych działań.

Do oceny stopnia wdrożenia wyznaczonych działań zostaną wykorzystane m.in. sformułowane w dokumencie wskaźniki realizacji celów. W miarę rozwoju systemu monitorowania dokumentu będą mogły zostać zidentyfikowane nowe wskaźniki, które w odpowiedni sposób będą charakteryzowały przebieg realizacji podejmowanych działań.

Monitoring realizacji założeń Strategii prowadzony będzie z wykorzystaniem analizy wskaźników przypisanych do celów strategicznych, składającej się z kilku etapów, takich jak: zbieranie danych i informacji, analiza danych i informacji, przygotowanie sprawozdania z realizacji Strategii. Zakres czasowy analizy obejmował będzie zmiany w stosunku do roku bazowego (2022 roku) i roku badania (dynamika).

Dane zebrane i opracowane w procesie monitoringu posłużą do ewaluacji strategii, której ogólnym celem jest podwyższanie stopnia adekwatności, efektywności i znaczenia rezultatów wynikających z realizacji Strategii. Strategia jest bowiem dokumentem o charakterze otwartym, w związku z czym powinna dynamicznie reagować na pojawiające się wyzwania wynikające z nowych uwarunkowań wewnętrznych oraz zewnętrznych.

Projekt ewaluacji musi opierać się na założeniach dotyczących związków pomiędzy prowadzonymi działaniami a ich efektami. Najczęściej spotykanymi kryteriami ewaluacyjnymi są:

- trafność – ocenia adekwatność planowanych celów interwencji i metod jej wdrażania do problemów i wyzwań społeczno-ekonomicznych, które zostały zidentyfikowane w diagnozie;

- skuteczność – ocenia stopień realizacji zakładanych celów (czy osiągnięto to, co zaplanowano), skuteczność użytych metod, instytucji oraz wpływ czynników zewnętrznych na ostateczne efekty;
- efektywność – ocenia relację między nakładami, kosztami zasobami (finansowymi, ludzkimi, administracyjnymi) a osiągniętymi efektami interwencji;
- użyteczność – ocenia całość rzeczywistych efektów wywołanych przez interwencję (zarówno tych planowanych, jak i nieplanowanych, tzw. ubocznych), odnosząc je do wyzwań społeczno-ekonomicznych (często już zmienionych w czasie). W odróżnieniu od kryterium trafności, ocena użyteczności jest prowadzona po zamknięciu interwencji lub w jej końcowej fazie wdrażania;
- trwałość – ocenia ciągłość efektów (przede wszystkim pozytywnych) danej interwencji w perspektywie średnio i długookresowej (a więc po zakończeniu interwencji).

Głównym zadaniem ewaluacji jest dążenie do stałego ulepszania skuteczności i efektywności interwencji, rozumiane nie tylko jako pozytywne efekty społeczne lub gospodarcze związane bezpośrednio ze strategią, lecz także jako zwiększenie przejrzystości i promowania działań podejmowanych przez władze lokalne.

Monitoring i ewaluacja pozwalają ocenić stopień realizacji Strategii oraz dokonać jej ewentualnej aktualizacji.

6. ZARZĄDZANIE STRATEGIĄ, ANALIZA RYZYKA

Zarządzanie strategiczne jest swoistym zbiorem procesów pozwalających odpowiednio szybko reagować na zmiany zachodzące w otoczeniu, a jednocześnie pozwala tworzyć i utrzymywać odpowiednie relacje pomiędzy założonymi celami strategicznymi i zasobami. W praktyce jest to zbiór wytycznych, którymi można posłużyć się przy podejmowaniu decyzji czy określonych działań w poszczególnych obszarach.

Spośród wielu różnych definicji mówiących o zarządzaniu strategicznym, można wyłonić pewne aspekty, które najczęściej określają czym właściwie ono jest. W szczególności jest to:

- horyzont planowania – czyli określenie długoterminowych kierunków działań, sięgających od kilku do kilkunastu lat;

- wątek celów – zbiór wartości, misja, a także cele strategiczne, za pomocą i w ramach których podejmowane są odpowiednie działania;
- przedmiot zarządzania – traktowany jako spójna całość, gdzie zarządzanie strategiczne integruje funkcje i procesy organizacyjne w jedną strategię, koordynującą jego działanie;
- podmiot zarządzania – grupa lub jednostka organizacyjna zajmująca się zarządzaniem strategicznym, tzw. wierzchołek strategiczny.

Przenosząc te aspekty zarządzania strategicznego na grunt strategii rozwiązywania problemów społecznych, należałoby postrzegać przedmiot zarządzania jako cały organizm gminy, nie tylko jej tkankę społeczną, natomiast w podmiocie zarządzania dostrzegać przede wszystkim samorząd gminy, jej jednostki organizacyjne, ale także partnerów.

Doświadczenia zdobyte podczas wdrażania założeń strategii, dla której zakończył się okres programowania, z pewnością przyczynią się do efektywniejszej realizacji wytyczonych w niniejszym dokumencie celów i kierunków działań, niemniej należy dostrzec, że Strategia Rozwiązywania Problemów Społecznych Gminy Lipowa na lata 2024-2030 będzie realizowana w trudnej do przewidzenia rzeczywistości gospodarczej, ze względu choćby na konflikt zbrojny między Rosją a Ukrainą, a także społecznej, na której w warunkach wewnętrznych ważyć będzie z pewnością postępujący proces starzenia się społeczeństwa.

Założenia przyjęte w Strategii Rozwiązywania Problemów Społecznych Gminy Lipowa na lata 2024-2030 przewidują w odniesieniu do demografii wzrost liczby osób w wieku poprodukcyjnym, a także wzrost liczby osób z niepełnosprawnościami spowodowany m.in. powiększeniem się grupy starszych mieszkańców gminy. Z kolei założenia przyjęte w odniesieniu do bezrobocia, pomocy społecznej oraz problemów uzależnień i przemocy domowej, przewidują:

- spadek liczby osób bezrobotnych;
- spadek liczby beneficjentów systemu pomocy społecznej w związku poprawą kondycji materialnej osób i rodzin zamieszkujących gminę;
- spadek liczby osób uzależnionych, stosujących przemoc i doznających przemocy.

Z punktu widzenia sytuacji, z jaką mamy obecnie do czynienia, należy przewidywać zaburzenia w wielu obszarach życia gospodarczego i społecznego kraju, a co za tym idzie – gminy. Monitorowanie tych zagrożeń na poziomie lokalnym z pewnością ma szansę przyczynić się do złagodzenia niekorzystnych tendencji,

niemniej może wymagać zwiększonych nakładów finansowych i większego zaangażowania instytucjonalnego i społecznego, by przeciwdziałać niepożądanym zjawiskom mającym destrukcyjny wpływ na jakość i kondycję życia mieszkańców gminy.

7. PROGRAMY I PROJEKTY

Strategia Rozwiązywania Problemów Społecznych Gminy Lipowa na lata 2024-2030 będzie realizowana w szczególności poprzez poniżej wymienione programy:

1. Gminny Program Wspierania Rodziny w Gminie Lipowa;
2. Gminny Program Przeciwdziałania Przemocy Domowej;
3. Gminny Program Profilaktyki i Rozwiązywania Problemów Alkoholowych oraz Przeciwdziałania Narkomanii;
4. Program współpracy Gminy Lipowa z organizacjami pozarządowymi oraz z podmiotami wymienionymi w art. 3 ust. 3 ustawy z dnia 24 kwietnia 2003 r. o działalności pożytku publicznego i o wolontariacie.

W ramach strategii mogą być realizowane projekty, które odzwierciedlają potrzeby oraz zamierzenia gminy i jej mieszkańców. Ich realizacja jest niezwykle wskazana, ale należy zaznaczyć, iż możliwa będzie dopiero wtedy, gdy ich wnioskodawcy pozyskają niezbędne środki finansowe.

UWAGI KOŃCOWE

Strategia Rozwiązywania Problemów Społecznych Gminy Lipowa na lata 2024-2030 ma charakter otwarty i elastyczny. Oznacza to, że poszczególne jej elementy w trakcie realizacji mogą być modyfikowane, zmienione i dostosowane do sytuacji społecznej.

Autorzy dokumentu pragną złożyć serdeczne podziękowania wszystkim, którzy uczestniczyli w jego budowie, przyczyniając się do identyfikacji problemów społecznych występujących w gminie. Jednocześnie chcą wyrazić nadzieję na dalszą współpracę w realizacji zapisów strategii.

SPIS DIAGRAMÓW, TABEL I WYKRESÓW**Diagramy**

Diagram 1. Obszary analizy SWOT	60
---------------------------------------	----

Tabele

Tabela 1. Profil respondentów ankiety „Problemy społeczne w opinii mieszkańców”	5
Tabela 2. Profil respondentów ankiety „Równość szans kobiet i mężczyzn”	6
Tabela 3. Struktura wiekowa ludności gminy w latach 2020-2022.....	15
Tabela 4. Ruch naturalny ludności gminy w latach 2020-2022.....	16
Tabela 5. Ruch migracyjny ludności w latach 2020-2022.....	16
Tabela 6. Infrastruktura techniczna w gminie w 2022 r.....	17
Tabela 7. Najważniejsze inwestycje zrealizowane w gminie w latach 2020-2022.....	17
Tabela 8. Użytki rolne, lasy i grunty leśne	18
Tabela 9. Opieka nad dziećmi do lat 3 w gminie w roku szkolnym 2022/2023	20
Tabela 10. Placówki wychowania przedszkolnego w gminie w roku szkolnym 2022/2023 ...	20
Tabela 11. Placówki oświatowe w gminie w roku szkolnym 2022/2023.....	20
Tabela 12. Wykaz placówek systemu oświaty działających w gminie w roku szkolnym 2022/2023.....	20
Tabela 13. Placówki kultury w gminie w 2022 r.	21
Tabela 14. Zakłady opieki zdrowotnej, praktyki lekarskie i apteki w gminie w 2022 r.....	23
Tabela 15. Zakłady opieki zdrowotnej i apteki w gminie w 2022 r.....	23
Tabela 16. Sport i rekreacja w 2022 r.	24
Tabela 17. Kluby sportowe na terenie gminy w 2022 r.	24
Tabela 18. Przepięstwa odnotowane w gminie w latach 2020-2022.....	26
Tabela 19. Stan zatrudnienia w GOPS-ie oraz potrzeby w tym zakresie na koniec 2022 r. ...	29
Tabela 20. Wykształcenie kadry GOPS-u oraz potrzeby w tym zakresie na koniec 2022 r. .	29
Tabela 21. Środki finansowe wydatkowane na świadczenia z pomocy społecznej w gminie w latach 2020-2022	30
Tabela 22. Beneficjenci pomocy społecznej w gminie w latach 2020-2022	30
Tabela 23. Powody przyznania pomocy społecznej w gminie w latach 2020-2022	31
Tabela 24. Formy wsparcia udzielanego w gminie przez GOPS w latach 2020-2022	32
Tabela 25. Asystenci rodziny w gminie w latach 2020-2022.....	33
Tabela 26. Skierowania i pobyt mieszkańców w domach pomocy społecznej w latach 2020-2022	33
Tabela 27. Odpłatność za pobyt mieszkańców w domach pomocy społecznej w latach 2020-2022	33
Tabela 28. Karta Dużej Rodziny w gminie w latach 2020-2022.....	34
Tabela 29. Świadczenia rodzinne w gminie w latach 2020-2022.....	34
Tabela 30. Rodzaj świadczeń rodzinnych przyznanych w gminie w latach 2020-2022.....	34
Tabela 31. Świadczenia z funduszu alimentacyjnego przyznane w gminie w latach 2020-2022	36
Tabela 32. Jednostki wsparcia obejmujące teren gminy, z oferty których korzystali mieszkańcy gminy w 2022 r.	37
Tabela 33. Działalność PCPR-u w odniesieniu do mieszkańców gminy w zakresie pieczy zastępczej w latach 2020-2022.....	38
Tabela 34. Stan bezrobocia w gminie w latach 2020-2022	39
Tabela 35. Stopa bezrobocia rejestrowanego w powiecie, województwie i w kraju w latach 2020-2022	39
Tabela 36. Bezrobotni w gminie na koniec 2022 r. według wieku, czasu pozostawania bez pracy, wykształcenia i stażu pracy	39
Tabela 37. Liczba rodzin i osób korzystających z pomocy GOPS-u z powodu bezdomności w latach 2020-2022	42
Tabela 38. Opłaty z zezwoleń na sprzedaż alkoholu w gminie w latach 2020-2022	42
Tabela 39. Liczba członków Gminnej Komisji Rozwiązywania Problemów Alkoholowych w latach 2020-2022	43

Tabela 40. Działalność GKRPA w latach 2020-2022 w zakresie profilaktyki i rozwiązywania problemów uzależnień w gminie	43
Tabela 41. Działalność Zespołu Interdyscyplinarnego w gminie w latach 2020-2022	46
Tabela 42. Wykaz jednostek i grup wsparcia dla osób uzależnionych, współuzależnionych oraz dotkniętych przemocą domową, funkcjonujących na terenie gminy w 2022 r.	48
Tabela 43. Negatywne zachowania oraz zjawiska patologiczne występujące w społeczności uczniowskiej w roku szkolnym 2022/2023	49
Tabela 44. Dysfunkcje i patologie stwierdzone w rodzinach uczniów w roku szkolnym 2022/2023	49
Tabela 45. Osoby w wieku poprodukcyjnym w strukturze ludności gminy w latach 2020-2022	50
Tabela 46. Rodziny w gminie korzystające z pomocy społecznej w formie usług opiekuńczych w latach 2020-2022	51
Tabela 47. Rodziny w gminie korzystające z pomocy społecznej z powodu niepełnosprawności w latach 2020-2022	52
Tabela 48. Orzeczenia o niepełnosprawności lub o stopniu niepełnosprawności wydane mieszkańcom gminy w latach 2020-2022	53
Tabela 49. Parafie rzymskokatolickie na terenie gminy	54
Tabela 50. Udział kobiet w liczbie ludności gminy w latach 2020-2022	57
Tabela 51. Udział kobiet w liczbie bezrobotnych w gminie w latach 2020-2022	57

Wykresy

Wykres 1. Struktura wiekowa ludności gminy w latach 2020-2022	16
Wykres 2. Jak Pani/Pan ocenia ofertę edukacyjną szkół w gminie?	22
Wykres 3. Jaka jest według Pani/Pana atrakcyjność oferty kulturalnej w gminie?	22
Wykres 4. Jak Pani/Pan ocenia dostępną w gminie ofertę w zakresie ochrony zdrowia?	24
Wykres 5. Jak Pani/Pan ocenia dostępną w gminie ofertę w zakresie sportu i rekreacji?	26
Wykres 6. Czy czuje się Pani/Pan bezpiecznie w miejscu zamieszkania?	28
Wykres 7. Jak Pani/Pan ocenia realizowane w gminie działania w zakresie przeciwdziałania ubóstwu?	32
Wykres 8. Jak Pani/Pan ocenia realizowane w gminie działania w zakresie przeciwdziałania bezrobociu?	41
Wykres 9. Jak Pani/Pan ocenia realizowane w gminie działania w zakresie przeciwdziałania uzależnieniom?	44
Wykres 10. Czy zna Pani/Pan przypadki przemocy domowej na terenie gminy lub o nich słyszała/słyszał?	44
Wykres 11. Czy Pani/Pan zdaniem istnieje ryzyko nasilenia się problemu przemocy domowej na terenie gminy?	45
Wykres 12. Czy Pani/Pana zdaniem w działaniach realizowanych na terenie gminy uwzględnia się potrzeby osób starszych i z niepełnosprawnościami?	54
Wykres 13. Jakie problemy, niekorzystne zjawiska najbardziej uwidaczniają się w gminie?	55
Wykres 14. Jak Pani/Pan ocenia komunikację między władzami samorządowymi a mieszkańcami?	56
Wykres 15. Jak Pani/Pan ocenia swój poziom zadowolenia z bycia mieszkańcem gminy?	56
Wykres 16. Kto jest wg Pani/Pana bardziej zagrożony dyskryminacją ze względu na płeć?	58
Wykres 17. Czy spotkała się Pani/ spotkał się Pan z przypadkami dyskryminacji ze względu na płeć w gminie lub o nich słyszała/ słyszał?	58
Wykres 18. Jaka Pani/Pana zdaniem może być skala problemu nierówności płci w gminie?	59